

Töö nr 24004951 | 30.12.2024

# Kaitsetööstuspargi riigi eriplaneering ja mõjude hindamine, sh keskkonnamõju strateegiline hindamine

Asukoha eelvaliku lähteseisukohad ja  
mõjude hindamise, sh keskkonnamõju  
strateegilise hindamise programm

Tallinn–Tartu 2024

Veronica Luidalepp | Planeerija

Jaak Järvekülg | Töögrupi juht, KSH juhtekspert



KAITSEMINISTEERIUM



RIIGI  
KAITSEINVESTEERINGUTE  
KESKUS



HENDRIKSON **DGE**

# Sisukord

|  |    |
|--|----|
| SISSEJUHATUS.....  | 3  |
| 1. ERIPLANEERINGU JA MÕJUDE HINDAMISE VAJADUS JA EESMÄRK .....   | 5  |
| 2. KAVANDATAV TEGEVUS.....   | 7  |
| 3. PLANEERINGUALA KIRJELDUS.....   | 9  |
| 4. ERIPLANEERINGU OLEMUS, ASUKOHA EELVALIKU JA MÕJUDE HINDAMISE METOODIKA,<br>EELDATAVALT KAASNEV OLULINE KESKKONNAMÕJU .....          | 12 |
| 5. EELVALIKUALAD .....   | 18 |
| 5.1. Eelvalikualade leidmine .....   | 18 |
| 5.2. Eelvalikualade kirjeldus.....   | 18 |
| 5.2.1. Pärnu 1 .....   | 19 |
| 5.2.2. Pärnu 2 .....   | 22 |
| 5.2.3. Piirsalu.....   | 24 |
| 5.2.4. Põhja-Kiviõli .....   | 28 |
| 5.2.5. Aidu .....  | 30 |
| 6. PLANEERINGU JA MÕJUDE HINDAMISE AJAKAVA .....   | 33 |
| 7. KOOSTÖÖ JA KAASAMINE.....   | 35 |
| 8. LISAD (ERALDISEISVATE DOKUMENTIDENA) .....  | 39 |
| Lisa 1. Loomastiku uuringu lähteülesanne ja kava .....   | 39 |
| Lisa 2. Linnustiku uuringu lähteülesanne ja kava .....   | 39 |
| Lisa 3. Taimestiku uuringu lähteülesanne ja kava .....   | 39 |
| Lisa 4. Pärnu linna eelvalikualade arheoloogilise eeluuringu lähteülesanne .....   | 39 |
| Lisa 5. Asukoha eelvaliku lähteseisukohtadele ja mõjude hindamise sh KSH programmi eelnõule<br>laekunud arvamused ja ettepanekud ..... | 39 |
| Lisa 6. Asukoha eelvaliku lähteseisukohtade ja mõjude hindamise sh KSH programmi eelnõu<br>avalike arutelude protokollid.....          | 39 |

## Sissejuhatus

Käesolev dokument on ettevalmistav etapp kaitsetööstuspargi riigi eriplaneeringu (REP) koostamiseks ja sellega kaasnevate mõjude hindamiseks sh keskkonnamõju strateegilise hindamise (KSH)<sup>1</sup> läbiviimiseks. Kaitsetööstuspargi riigi eriplaneeringu eesmärk on leida sobivaim asukoht kaitsetööstuspargile laskemoona, lahingumootori, lõhkematerjali ning lõhkeaine tootmiseks ja selle toimimiseks vajalikule taristule. Planeeringuga kavandatakse tööstuspargi täpne asukoht ning määratakse tingimused tööstuspargi baastaristu ning tootmishitiste projekteerimiseks ja ehitamiseks. Kaitsetööstuspargi riigi eriplaneeringu planeeringuala hõlmab maa-alasid Ida-Viru maakonnas Lüganuse vallas, Lääne maakonnas Lääne-Nigula vallas ja Pärnu maakonnas Pärnu linnas. Planeeringuala suurus on ligikaudu 41,1 km<sup>2</sup>.

Riigi eriplaneeringu menetlus koosneb ehitise asukoha eelvaliku tegemisest, mille eesmärk on ehitisele sobivaima asukoha leidmine, ja detailse lahenduse koostamise menetlusest. Kaitseministeeriumi kui planeeringu koostamise korraldaja kavatsus on riigi eriplaneering kehtestada asukoha eelvaliku alusel vastavalt PlanS § 27<sup>1</sup> lg 1 ja seepärast lahendatakse REP asukoha eelvaliku etapis kõik asjakohased PlanS § 126 lg 1 kohased ülesanded.

Planeeringu joonis avaldatakse kaardirakenduses aadressil: <https://dge.ee/maps/KTP-EP/>

### Planeeringu koostamise korraldaja (vastavalt PlanS § 27 lg 7) poolne meeskond:

|  |               |
|--|---------------|
| Kaitseministeeriumi kaitsetööstuse arendamise erinõunik  | Indrek Sirp   |
| Riigi Kaitseinvesteeringute Keskuse planeeringute ja riigikaitse ehitiste töövõime projektijuht (hanke tellija esindaja) | Priit Alekask |
| Riigi Kaitseinvesteeringute Keskuse Põhja-Kirde taristuportfelli keskkonnapetsialist                                     | Diane Salimaa |

### Kaitseministeeriumi konsulteerib riigi eriplaneeringu koostamisel ja mõjude hindamise läbiviimisel Hendrikson DGE meeskond koosseisus:

|   |                    |
|---|--------------------|
| Töögrupi juht, KSH juhtekspert (omab pädevust vastavalt KeHJS § 34 lg 4) <sup>2</sup>   | Jaak Järvekülg     |
| Planeerija-projektijuht, sotsiaal-kultuurilised ja majanduslikud mõjud pädevus: MSc geograafias, Berni Ülikool, Šveits (al 20.02.2019), BSc inimgeograafias (Tartu Ülikool, dok nr BA014124, al 27.08.2007) | Veronica Luidalepp |

<sup>1</sup> Edaspidi nimetatakse asjakohaste mõjude hindamist ja KSH-d *mõjude hindamiseks*.

<sup>2</sup> Käesoleva programmi allkirjastamisega kinnitab KSH juhtekspert, et vastab KeHJS § 34 lg 4 p 1–5 esitatud nõuetele, tunneb keskkonnamõju strateegilise hindamise põhimõtteid, protseduuri ja hindamisega seonduvaid õigusakte ning on keskkonnamõju strateegilisel hindamisel erapooletu ja objektiivne.

|  |                          |
|--|--------------------------|
| Keskkonnaekspert-projektijuht, linnustiku ja loomastiku ekspert, Natura hindamise ekspert            | Kaile Eschbaum           |
| Planeerija, eskiisprojektide koostaja  | Jaana Veskimeister       |
| Nõustav planeerija, üld- ja regionaalplaneeringute osakonna juhataja, ruumilise keskkonna planeerija | Pille Metspalu           |
| Geoinformaatika spetsialist  | Jaanus Padrik            |
| KSH ekspert (keemiatööstus)  | Juhan Ruut               |
| Taimestiku ekspert   | Anni Kurisman            |
| Kaitstava looduse ja elustiku ekspert  | Riina Noormägi           |
| Põhja- ja pinnavee, maapõue ekspert  | Ingrid Vinn              |
| Jäätmemajanduse ekspert  | Katri Järvekülg          |
| Müra ja välisõhu ekspert   | Veiko Kärbla             |
| Kartograafid   | Jürgen Pikk, Kairit Kase |

Lisaks tabelis toodule kaasatakse vajadusel töösse täiendavaid eksperte, kellel on eriteadmised nt mõne spetsiifilise teema või liigirühma kohta. Täiendavate ekspertide kaasamise vajadus selgitatakse välja uuringute, asukohavaliku ja mõjude hindamise käigus.

Planeeringu koostamise ja mõjude hindamise toetamiseks on moodustatud töörühm, kuhu kuuluvad Kaitseministeeriumi, Kliimaministeeriumi, Regionaal- ja Põllumajandusministeeriumi, Majandus- ja Kommunikatsiooniministeeriumi, Tarbijakaitse ja Tehnilise Järelevalve Ameti ning Keskkonnaameti esindajad.

## 1. Eriplaneeringu ja mõjude hindamise vajadus ja eesmärk

Vabariigi Valitsus algatas 15.02.2024 korraldusega nr 40 kaitsetööstuspargi riigi eriplaneeringu ja keskkonnamõju strateegilise hindamise (KSH). Kaitsetööstuspargi riigi eriplaneeringu eesmärk on planeerida kaitsetööstuspark laskemoona, lahingumoon, lõhkematerjali ning lõhkeaine tootmiseks ja selle toimimiseks vajalik taristu. Planeeringuga kavandatakse tööstuspargi täpne asukoht ning tingimused tööstuspargi baastaristu ning tootmisehitiste projekteerimiseks ja ehitamiseks mh määratakse kaitsetööstuspargi välised ohualad.

**Riigi eriplaneeringu eesmärk** planeerimisseaduse (PlanS) järgi on sellise olulise ruumilise mõjuga ehitise püstitamine, mille asukoha valiku või toimimise vastu on suur riiklik või rahvusvaheline huvi. Tööstuspargi planeerimine on riigi eriplaneeringu objekt PlanS § 27 lg 1 ja lg 3 kohaselt, sest planeeringu eesmärk on rajada olulise ruumilise mõjuga ehitise, millega väljendatakse maakonnaüleseid huve ning mille asukoha valiku ja toimimise vastu on suur riiklik huvi. Algamise otsuse järgi peab kaitsetööstuspark võimaldama vähemalt ühe A- või B-kategooria suurõnnetuse ohuga ettevõtte tootmisrajatist, mida tulenevalt sellest, et ettevõtetes käideldakse plahvatusohtlikke aineid, käsitletakse olulise ruumilise mõjuga ehitise. Oluline ruumiline mõju on selline mõju, millest tingitult muutuvad eelkõige transpordivood, saasteainete hulk, külastajate hulk, visuaalne mõju, lõhn, müra, tooraine või tööjõu vajadus ehitise planeeritavas asukohas senisega võrreldes oluliselt ning mille mõju ulatub suurele territooriumile. Kuigi kavandatav park ei paikne mitme maakonna pinnal, mõjutab kaitsetööstuspark majanduslikult tõenäoliselt positiivselt ka naabuskoona kohalikke omavalitsusi ning riigikaitse vaatest on sellel tööstusel mõju kogu Eestile ja selle majandusele. Riigi eriplaneeringu kehtestamisega peatub sellega hõlmatud planeeringuala varem kehtestatud planeeringu või selle osa kehtivus (PlanS § 53 lg 2).

Kaitsetööstuspargi rajamise vajadus lähtub Vabariigi Valitsuse 2023-2027 tegevusprogrammis seatud eesmärgist arendada välja laskemoona-, relva- ja droonitootmist võimaldav tööstuspark. Riigikaitse arengukava 2022–2031 näeb ette riigikaitsega seotud äriettevõtete tegevuse hõlbustamist, mis läbi peaks paranema valdkonnaga seotud ettevõtete, nt kaitsetööstussektori rahvusvaheline konkurentsivõime. Tööstuspargi rajamisega luuakse kaitsetööstusettevõtetele taristu ettevõtlusega tegelemiseks, millel on positiivne mõju majandusele.

Kaitseministeeriumi poolt arendatud ja korraldatud tööstuspargi peamine väärtus on suunatud eeskätt ettevõtjatele, kes soovivad toota laskemoona, lahingumoon, lõhkematerjali (*edaspidi: laskemoon*) või lõhkeainet. Selliseks tootmiseks on vaja ohualasid ja sobivat taristut ning selle leidmine ja planeerimine on ettevõtetele liialt kulukas ja aeganõudev tegevus. Riik saab tööstuspargi kavandamise näol ärikeskkonda soodsamaks muuta. Sealjuures on oluline lähtuda põhimõttest, et laskemoona tootmine Eestis peab toimima turumajanduslikel alustel ning olema ekspordile suunatud, sest Eesti enda vajadus jääb piiratuks. Eestis käideldakse ka sõjarelvi ning toodetakse droone (sh mehitamata lennuvahendeid), kuid nende tootmiseks ilma lõhkeainete käitlemiseta ei ole vaja ohualasid, neid võib toota tavalisel tootmismaal.

Planeeringu koostamisega paralleelselt toimub **mõjude hindamine sh keskkonnamõju strateegiline hindamine (KSH)**. Vastavalt keskkonnamõju hindamise ja keskkonnajuhtimissüsteemi seadusele (KeHJS) on keskkonnamõju strateegiline hindamine avalikkuse ja asjaomaste asutuste osalusel strateegilise planeerimisdokumendi elluviimisega kaasneva olulise keskkonnamõju tuvastamiseks,

alternatiivsete võimaluste väljaselgitamiseks ning ebasoodsat mõju leevendavate meetmete leidmiseks korraldatav hindamine, mille tulemusi võetakse arvesse strateegilise planeerimisdokumendi koostamisel ja mille kohta koostatakse nõuetekohane aruanne<sup>3</sup>. KSH eesmärk on: 1) arvestada keskkonnakaalutlusi strateegiliste planeerimisdokumentide koostamisel ning kehtestamisel; 2) tagada kõrgetasemeline keskkonnakaitse; 3) edendada säästvat arengut<sup>4</sup>.

Eriplaneeringu protsess koosneb üldjuhul asukoha eelvaliku teostamisest ja detailse lahenduse koostamisest ning mõlemal etapil on eraldi KSH aruanne. Täpsemalt antakse eriplaneeringu protsessi etappidest ja asukoha eelvaliku olemusest ülevaade peatükis 4. Kaitseministeeriumi kui planeeringu koostamise korraldaja kavatsus on REP kehtestada asukoha eelvaliku alusel vastavalt PlanS § 27<sup>1</sup> lg 1 ja seega loobuda eriplaneeringu teisest etapist e detailsest lahendusest. Sellest tulenevalt kavandatakse koostada asukoha eelvaliku KSH aruanne detailsusastmes, mis võimaldaks valitud alal planeeringu elluviimist projekteerimistingimuste alusel. Asukoha eelvaliku KSH läbiviimise aluseks on käesolev mõjude hindamise programm, milles määratletakse mõju hindamise ulatus ning planeeringu elluviimisega eeldatavalt kaasneda võiv keskkonnamõju. Mõju hindamise tulemusi võetakse arvesse eriplaneeringu koostamisel.

Kaitsetööstuspargi riigi eriplaneeringu protsessi ja mõjude hindamise raames hinnatakse ka planeeringu koostamise **asjakohaseid mõjusid** (vastavalt PlanS § 4 lg 2 p 5). Mõjude asjakohasus tähistab seotust konkreetse planeeringu eesmärgi ja alaga. Asjakohased mõjud võivad ilmned nii majanduslikus, kultuurilises, sotsiaalses kui looduskeskkonnas, nende olulisus võib selguda ka planeeringu koostamise käigus. Asjakohaste mõjude olulisuse üle otsustamisel on aluseks planeeringu korraldaja kaalutus. Igal üksikul juhul ei pruugi kõikides valdkondades või teemades olulised mõjud avalduda. Kuidas mõjud avalduvad ja kui olulised nad on, selgub enamasti planeeringulahenduse väljatöötamisel (vt ka ptk 4).

---

<sup>3</sup> [Keskkonnamõju hindamise ja keskkonnajuhtimissüsteemi seadus § 32](#)

<sup>4</sup> [Keskkonnamõju hindamise ja keskkonnajuhtimissüsteemi seadus § 31<sup>1</sup>](#)

## 2. Kavandatav tegevus

Kaitsetööstuspargi riigi eriplaneeringu eesmärk on planeerida kaitsetööstuspark laskemoona, lahingumoonana, lõhkematerjali ning lõhkeaine tootmiseks ja selle toimimiseks vajalik baastaristu sh määrata ohtlike hoonete ohualad väljaspool tööstuspargi territooriumi.

Kaitsetööstuspark planeeritakse ja rajatakse vastavuses kõigi keskkonnakaitsenõuetega, et mõju pargi piirest välja oleks võimalikult minimeeritud ning keskkonnareostus ümbritsevatele aladele välistatud.

Kaitsetööstuspargis planeeritakse eelduslikult järgmised ehitised: büroohooned, tööstushooned ja rajatised, keemiatööstuse hooned ja rajatised, laohooned, erihooned, veejaotustorustikud, kanalisatsiooniehitised, elektri- ja sideliinid ning nendega seotud muud kohalikud rajatised, piirdeaiad ja väravad, teed ning muud tööstuspargi toimimiseks vajalikud rajatised nagu laskemoona või lõhkeaine katseplats ja lõhkeaine tootmisjääkide hävitamise plats.

Tööstuspark kavandatakse eeldusel, et see peaks võimaldama toota erinevat laskemoona (väikese-, keskmise- ja suurekaliibrilist moonana), lahingumoonana (näiteks miine) ja muud sõjalist lõhkematerjali ning lõhkeainet. Toodete valiku, tootmismahu ja tootmisprotsessi otsustavad ettevõtted vastavalt oma äriplaanile ning tööstuspargis tegutsemise tingimustele. Tööstuspargi arendamisel arvestatakse eeldusega, et pargis tegutseb vähemalt üks A- või B-kategooria suurõnnetuse ohuga ettevõtte, kes käitleb 1.1 ohuklassiga lõhkeainet, mille kogus on vastavalt kas üle 50 t või 10–50 t.

Tööstuspargi ala jaotub suures plaanis kolmeks osaks:

1. üldala, kuhu jäävad tööstuspargi sisesed peamised teed, väravahooned (vähemalt kaks väravat, millest üks on töötajatele ja külastajatele, teine logistikale; vajadusel lisatakse väravaid), pargi töötajate ühine parkla, administratiivhoone pargi haldajale, katseplats ja lõhkeaine tootmisjääkide hävitamise plats;
2. tehaste ala, mis on kasutamiseks konkreetsetele ettevõtetele;
3. hoidlate ala, mis kavandatakse tehaste alast eraldi juhul, kui hoidlad on vaja paigutada kindlasse pargi piirkonda (nt tulenevalt ohualade tagamise vajadusest). Hoidlad võivad jääda ka iga ettevõtte tehase ala territooriumile.

Tehase ala on piiratud piirdeaiaga, sh võivad erinevad tehased/ettevõtted olla täiendavalt ümbritsetud pargisisese piirdeaiaga (vähemalt nende tehaste ohtlikud hooned).

Tööstuspargi alal moodustatakse äri- ja tootmismaa krundid, mida on võimalik vajadusel liita või jagada peale planeeringu kehtestamist. Eraldi moodustatakse transpordimaa ja üldmaa krundid, mis teenindavad äri- ja tootmismaa krunte. Tööstuspark planeeritakse arvestusega, et sinna mahub vähemalt kahe-kolme ettevõtja laskemoona tootmine ja tööstuspargi sees peab olema laienemisvõimalus. Kaitsetööstuspargi kavandatav suurus on eeldatavalt ligikaudu 100 ha. Juhul, kui huvi pargi rajamise vastu on suurem ja väljavalitud ala seda võimaldab, jätab Kaitseministeerium alles võimaluse rajada park suuremale alale kui 100 ha.

Laskemoonatootmisega seotud võimalikud tegevused tööstuspargis on laskemoona komponentide, sealhulgas lõhkeaine ja püssirohu, ladustamine, komponentide (näiteks sütikute, laengute, laskemoona kestade, kuulide) valmistamine, laskemoona täitmine lõhkeainega, lõhkeainete segamine ja muu töötlemine toodete valmistamiseks, lõpptoodete komplekteerimine, toodangu katsetamine, teadus- ja arendustegevus, toodangu ladustamine. Tööstuspargis toodetak eri ohuklassiga laskemoona (lõhkeaine ja laskemoona ohuklassid 1.1–1.6). Tööstuspargis tegutsevate ettevõtete tootmine võib toimuda ühes või mitmes vahetuses ja ööpäev ringi.

Planeeringuga määratakse ohtlikele hoonetele ohutud kaugused ehk ohualad pargivälistest hoonetest. Edasisel planeerimisel tagatakse, et ohtlikud hooned kavandatakse olemasolevatest pargivälistest hoonetest ohutuse tagamiseks vajalikule kaugusele. Samas peab arvestama, et ohualade määramisest tulenevalt tekivad ohualadesse kitsendused edasisele arendustegevusele (nt uute hoonete kavandamisele väljaspool pargiala).

Tööstuspark on ette nähtud eeskätt laskemoona tootmiseks, kuid kui ettevõtjatel on huvi, tööstuspargis on vaba pinda ning ohutusnõuded on täidetud, siis võivad tööstusparki kasutada ka muud kaitsetööstusettevõtted.

Planeeringu algetapis on pargi võimalikud kasutajad avaldanud huvi kavandada kaitsetööstustehast ka maa alla. REPi algatamisotsuses ei seatud maa-aluse tehase kavandamist otseselt kaitsetööstuspargi planeeringu eesmärgiks. Küll aga vastab see planeeringu üldisele eesmärgile, mistõttu planeeringu käigus analüüsitakse võimalust planeerida teatud tootmisehitis või -ehitised maa-alusena.

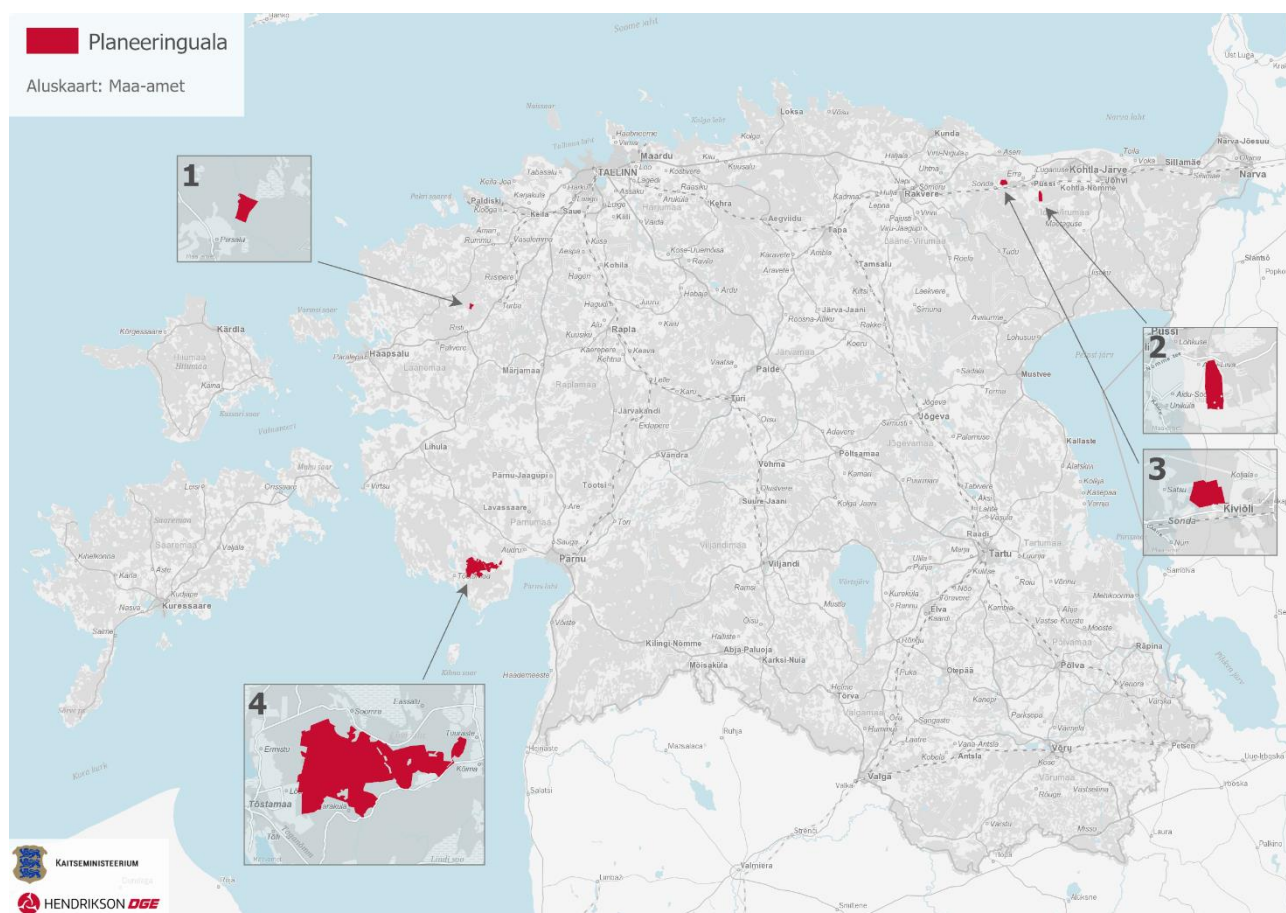


### 3. Planeeringuala kirjeldus

Kaitsetööstuspargi riigi eriplaneeringu planeeringuala (Joonis 1) hõlmab maa-alasid kokku neljas asukohas: kaks asukohta Ida-Viru maakonnas Lügenuse vallas (630 ha), üks Lääne maakonnas Lääne-Nigula vallas (150 ha) ja üks ala Pärnu maakonnas Pärnu linnas (3330 ha). Planeeringuala suurus kokku on ligikaudu 4110 ha.

Planeeringu algatamisel valiti planeeringualad lähtuvalt järgmistest kriteeriumidest:

- pargi pindala (0,5–1 km<sup>2</sup>);
- tehaseväline ohutu kaugus;
- tööjõud 30 minuti autosõidu kaugusel;
- logistika;
- elektriühendused;
- kaugust Kaitseväge ladudest ja harjutusaladest ja kooskõla olemasolevate planeeringutega ning sellest tulenevat teostatavust.



Joonis 1. Planeeringualade paiknemine

Planeeringualad hõlmavad endas väga erineva suurusega ja ka erinevate piirangutega alasid Eesti erinevates osades.

Pärnu planeeringualal on tegemist ulatusliku (33,3 km<sup>2</sup>) planeeringualaga metsases maastikus rohevõrgustiku alal, kus leidub mitmeid kaitstavaid loodusobjekte ja loodusväärtustest tulenevaid

arenduspiiranguid. Lisaks kaitsetööstuspargi võimalikule asukohale kavandatakse Pärnu planeeringualale riigikaitse ehitist. Kaitsetööstuspargi täpse asukoha määramisel tuleb arvestada võimaliku kavandatava riigikaitse ehitisega.

Piirsalu ala on planeeringualadest väikseim, 1,5 km<sup>2</sup> suurune ala Lääne-Nigula vallas, mis asub olemasolevate riigikaitse ehitiste (Piirsalu linnak ja Piirsalu lasketiir) territooriumil metsases maastikus, kus lisaks kaitseväe tegevusele leidub mitmeid alaga piirnevaid ja alale ulatuvaid looduskaitse piiranguid.

Lüganuse valla Põhja-Kiviõli (3,1 km<sup>2</sup>) ja Aidu (3,2 km<sup>2</sup>) alad asuvad endistel kaevandusaladel, kus loodusväärtustest tulenevaid võimalikke piiranguid võrreldes teiste aladega on väga üksikuid. Küll aga on selle piirkonna planeeringualadel muud kitsendused (olemasolevad objektid, nt tuulikud; kavandatav Uus-Kiviõli kaevanduse konveierlint jm).

Planeeringualade andmed on esitatud järgnevas tabelis.

Tabel 1. Planeeringualade üldised andmed

|                         | 1. Piirsalu, Lääne-Nigula vald   | 2. Aidu karjäär, Lüganuse vald  | 3. Põhja-Kiviõli põlevkivikarjäär, Lüganuse vald   | 4. Audru metskond 20, Audru metskond 52, Pärnu linn                   |
|-------------------------|--|---|--|---|
| <b>Kinnistud</b>        | Kõuemaru, 68001:003:0278; Tormimaru, 68001:003:0277; Tuulemaru, 68001:003:0274.                          | Kohtla metskond 201, 43801:001:0132; Kohtla metskond 200, 43801:001:0133; Kohtla metskond 13, 44901:002:0630; Uus-Kiviõli konveier, 43801:001:0131.   | Põhja-Kiviõli põlevkivikarjäär, 75101:003:0112; Liignurme, 75101:002:0066; Liignurme kaevaväli, 75101:003:0298.  | Audru metskond 20, 82602:005:0282; Audru metskond 52, 62401:001:2178. |
| <b>Maaomand</b>         | Riigiomand, riigikaitsemaa.  | Riigiomand.   | Riigiomand, välja arvatud Liignurme kinnistu.  | Riigiomand.   |
| <b>Suurus</b>           | ca 1,5 km <sup>2</sup> .   | ca 3,17 km <sup>2</sup> .   | ca 3,13 km <sup>2</sup> .  | ca 33,31 km <sup>2</sup> .  |
| <b>Muud täpsustused</b> | Alal on kehtiv detailplaneering 2016. aastast Kaitseväge linnaku, väljaõppeala ja lasketiiru rajamiseks. | Koostatava üldplaneeringu järgi osaliselt tuuleala, ala läbib Ida-Viru maakonnaplaneeringu joonehitise teemaplaneeringuga kavandatud Rääsa-Ojamaa lintkonveier (Aidu-Rääsa). Alal kehtib Aidu tuulepargi teemaplaneering. | Põlevkivikarjäär, mis on osaliselt korrastatud ja osaliselt korrastamata. Koostatava üldplaneeringu järgi osaliselt ette nähtud tuulealaks, osaliselt mäetööstusala. | Maatulundusmaa (peamiselt metsamaa).                                  |

Arvestades kavandatava tegevuse sisu ja võimalikke asustusest, looduskeskkonnast jm tulenevaid piiranguid, on käesolevas programmis läbi viidud ruumianalüüs planeeringualal reaalsete arendusalade e eelvalikualade leidmiseks. Ülevaade eelvalikualade ruumianalüüsist antakse ptk-s 5.1 ning täpsem keskkonnaülevaade eelvalikul leitud alade kaupa on esitatud ptk-s 5.2.

## 4. Eriplaneeringu olemus, asukoha eelvaliku ja mõjude hindamise meetodika, eeldatavalt kaasnev oluline keskkonnamõju

Riigi eriplaneering koosneb seaduse järgi kahest etapist: 1) ehitisele asukoha valimisest ja 2) detaalse lahenduse koostamisest. Kaitseministeeriumi kui planeeringu koostamise korraldaja kavatsus on REP kehtestada asukoha eelvaliku alusel vastavalt PlanS § 27<sup>1</sup> lg 1, mis on võimalik juhul kui puuduvad välistavad tegurid ehitise edasiseks kavandamiseks projekteerimistingimustega. Sellest tulenevalt lahendatakse REPi asukoha eelvaliku etapis kõik asjakohased PlanS § 126 lg 1 ülesanded, ning seetõttu on ka eesmärk koostada asukoha eelvaliku KSH aruanne detailsusastmes, mis võimaldaks valitud alal planeeringu elluviimist projekteerimistingimuste alusel.

Asukoha eelvalik koosneb omakorda samuti kahest etapist. Esiteks koostatakse **lähteseisukohtade (LS) ja mõjude hindamise programm** (käesolev dokument). Selles täpsustatakse asukoha eelvaliku kriteeriume, antakse ülevaade planeeringualast, kavandatavast tegevusest, samuti planeeringu koostamise vajadusest ja eesmärgist.

Kuna planeeringuala on suhteliselt suur, siis viiakse käesolevas etapis läbi ka esialgne analüüs lähtuvalt loodus- ja inimkeskkonna piirangutest ning määratakse esialgsed põhimõtteliselt sobivad eelvalikualad (vt ptk 5). Järgmise etapi läbiviimiseks määratakse analüüsi- ja võrdluskriteeriumid, mille alusel asukoha eelvalik teostatakse. Samuti tuuakse välja milliste oluliste mõjudega ja kuidas arvestatakse erinevate asukohtade võrdlemisel ning kirjeldatakse keskkonnamõju hindamise meetodikat. Lähteseisukohtade ja mõjude hindamise programm läbib avaliku väljapaneku ja avalikud arutelud. Avalikustamise tulemuste põhjal viiakse dokumenti sisse asjakohased muudatused ning lõplik dokument avalikustatakse korraldaja kodulehel.

Lähteseisukohtadele ja mõjude hindamise programmile (käesolevale dokumendile) **järgneb asukoha eelvalik**. Asukoha eelvaliku käigus analüüsitakse ja võrreldakse eelvalikualasid, et välja selgitada kaitsetööstuspargile sobivaim ala.

**Võrdluskriteeriumid**, mida asukoha eelvalikul arvestatakse, on alljärgnevad:

1. vastavus planeeringu eesmärgile ja tehniline teostatavus;
2. protsessiriskid (ajakulu nii planeeringu ajal kui kehtestamise järgselt nt tulenevalt täiendavatest uuringutest);
3. asukoha riigikaitse sobivus;
4. baastaristu maksumus;
5. sotsiaal-majanduslikud mõjud;
6. kultuuriline keskkond;
7. looduslik keskkond, sh Natura 2000 alad;
8. kliima;
9. seosed piirkonna olemasolevate ja kavandatavate tegevustega.

Võrdluskriteeriumid sisaldavad alamkriteeriumitena konkreetsemaid teemasid, nii et need kataks kõiki PlanSi kohaseid asjakohaseid mõjusid ja ka kõiki eeldatavalt olulisi KeHJSe kohaseid keskkonnamõjusid. Lõhkeainetehase puhul tuleb (võrreldes ülejäänud pargiga) arvestada võimalike täiendavate alamkriteeriumitega nt tehnilise teostatavuse puhul piisava hulga vee ja energia

kättesaadavuse ja looduskeskkonna puhul jäätmete puhastamine ja puhastatud vee loodusesse tagasi laskmine.

Võrdluse käigus tuuakse välja eelistused võrdluskriteeriumite lõikes, koondeelistus (asukoha eelvalik) leitakse kaalutusotsuse tulemusena, arvestades kõigi võrdluskriteeriumite kogumit. Protsessi käigus teeb asukohavaliku eelistuse osas ettepaneku planeeringu töörühm. Esmase asukohavaliku otsuse eelnõu teeb Kaitseministeerium. Lõplikult kinnitab asukoha eelvaliku Vabariigi Valitsus planeeringu kehtestamisega.

Seejuures võib välja tuua, et võrdluskriteeriumite hinnangud ei ole matemaatiliselt liidetavad, st võrdluskriteeriumid ei ole võrdse olulisuse ja osakaaluga. Eelistuse kujundamise olulisimaks aluseks on **eesmärgipärasus** – st ala sobivus kaitsetööstuspargi rajamise eesmärgist lähtuvalt: ettenähtud mahus ning kehtestamiseks ettenähtud ajaraamis. Samuti on oluline silmas pidada, et kaitsetööstusparki saab rajada, kui see on tehniliselt ja majanduslikult teostatav. Seega juhul, kui muudest mõjuga seotud võrdluskriteeriumitest (eespool nimekirjas võrdluskriteeriumid 5–9) ei tulene olulisi välistavaid asjaolusid, lähtub eelvaliku otsus eesmärgi ja teostatavusega seotud võrdluskriteeriumitest (eespool nimekirjas võrdluskriteeriumid 1–4).

Kui park peab kindlasti sobima moona ja lõhkematerjali tootmiseks, siis võimalusi Eestis lõhkeaine tootmiseks Kaitseministeerium REPi protsessi ajal alles uurib ja täpsustab. Kui selgub, et sõjalise otstarbega lõhkeainet on võimalik Eestis toota ja see on majanduslikult otstarbekas, siis hinnatakse REPi protsessi käigus kaitsetööstuspargi võimalikke asukohti ka lõhkeainetehase nõuete kohaselt. Lõhkeaine tootmiseks sobivaima asukoha eelvaliku käigus arvestatakse, et lõhkeaine tootmiseks kulub tõenäoliselt rohkem vett ja energiat kui laskemoona tootmiseks. Seega on lõhkeaine tootmise keskkonnamõju eeldatavalt suurem kui laskemoona tootmise oma, mis omakorda võib tähendada seda, et lõhkeainetehasele tuleb leida laskemoona tootmisest eraldiseisev asukoht. Sellest tulenevalt ei seata asukoha eelvalikul piiranguks, et laskemoona ja lõhkeaine tootmine peab toimuma ühes asukohas. Samas juhul kui sobivaid alasid on muude kriteeriumite alusel mitu, siis eelistatakse asukohta, kus laskemoona ja lõhkeainet saab koos toota.

Kaitsetööstuspargi kavandatav suurus on eeldatavalt ligikaudu 100 ha. Juhul kui edasise protsessi käigus selgub, et vajadus oleks rohkem kui ühe või suurema ala järgi (nt maa-aluse tehakse rajamiseks osutub sobivaimaks kaitsetööstuspargist ja lõhkeaine tehastest erinev ala või ettevõtete huvi on suurem, kui protsessi alguses hinnati), kaalutakse REPi kehtestamise võimalusi rohkem kui kahel alal ja/või suuremal alal kui 100 ha (kui alad seda võimaldavad sh puuduvad välistavad tingimused).

Kui asukoha eelvalik on tehtud ja juhul kui välja valitud asukohas ei ole vaja teostada täiendavaid uuringuid mõjude täpsemaks hindamiseks, saab vastavalt PlanS § 27<sup>1</sup> lg 1 loobuda detailse lahenduse koostamisest. Asukoha eelvalikusse lisatakse analüüs, mille põhjal saab järeldada, et kaitsetööstuspargi saab välja valitud asukohta rajada, st puuduvad välistavad tegurid REPiga kavandatava ehitise edasiseks kavandamiseks projekteerimistingimustega. See tähendab, et REPi kehtestamiseks peavad keskkonnamõjud olema hinnatud täpsusastmes, mis võimaldab planeeringu kehtestamisel teha järeldusi olulise negatiivse keskkonnamõju puudumise osas. Sh võib REPi kehtestada juhul, kui seda lubab Natura 2000 võrgustiku ala kaitsekord ning REPi kehtestaja on veendunud, et kavandatav tegevus ei mõjuta ebasoodsalt selle Natura 2000 võrgustiku ala

terviklikkust ega kaitse-eesmärki (KeHJS § 45 lg 2). Detailsest lahendusest loobumise otsus tehakse REPi asukoha eelvaliku otsuses ja esitatakse projekteerimistingimuste andmise aluseks olevad tingimused. REPi asukoha eelvaliku otsuses sätestatavad projekteerimistingimuste aluseks olevad tingimused antakse täpsusastmes, mis võimaldab määrata projekteerimistingimustega ehitiste täpse asukoha, samuti EhS § 26 lg 4 esitatud muud tingimused. Selle tagamiseks määratakse asukoha eelvaliku otsuses asjakohased PlanS § 126 lg 1 sätestatud ülesanded.

REPi kehtestamisel peab olema võimalik projekteerimistingimused anda nii tööstuspargi baastaristule kui tööstuspargis tegutsevate ettevõtete tootmishitistele. Kui tööstuspargis tegutseva ettevõtte tootmisprotsessi ja -ehitiste kohta ei ole REPi koostamise käigus piisavalt infot, siis antakse selle ettevõtte ehitistele projekteerimistingimused eraldi. Kui mõne ettevõtte puhul (näiteks A -kategooria ettevõtte, mille puhul keskkonnamõju hindamine (edaspidi KMH) on KeHJS § 3 lg 1 p 1 järgi kohustuslik) ei ole võimalik ilma keskkonnamõju hindamata projekteerimistingimusi anda, siis viiakse vajadusel läbi täiendav KMH. KeHJS § 26<sup>1</sup> võimaldab KMH-d teha ka enne tegevuslubade taotluste esitamist (nt projekteerimise käigus).

Kui planeerimismenetluses ei ole võimalik detailse lahenduse koostamisest loobuda, koostatakse pärast asukoha eelvaliku otsuse ja mõjude hindamist, sealhulgas KSH esimese etapi aruande vastuvõtmist, REPi detailne lahendus asukoha eelvaliku etapis valituks osutunud tööstuspargi asukohale. Sellega määratakse kavandatavate ehitiste ehitusõigus ning lahendatakse muud PlanS § 126 lg 1 nimetatud asjakohased ülesanded.

Samuti arvestatakse REPi menetluse käigus võimalusega kehtestada see osaliselt või lahendada elluviimine etapiviisiliselt. Osaline kehtestamine võib olla vajalik näiteks juhul, kui tööstuspargi asukoha eesmärgiks seatud lühikese REPi käigus selgub, et lõhkeainetehast on võimalik rajada, kuid sellele sobiva asukoha leidmiseks on vaja teha lisauuringuid või koostada detailne lahendus. Etapiviisiline lahendus võib olla vajalik, kui kehtestatud ala ei võeta täies ulatuses koheselt kasutusele, vaid elluviimisega jätkatakse mingil osal alast hiljem.

### **KSH metoodika**

Keskkonnamõju strateegiline hindamine on lahutamatu osa planeerimisprotsessist. See tähendab, et KSH ei ole ülejäänud planeeringust (sh eelkirjeldatud võrdlusest) eraldiseisev protsess, vaid on integreeritud. Mõjusid hinnatakse (ja peamine mõjude hinnang ka vormistatakse) eelvalikualade võrdluse käigus. Vajadusel täpsustatakse juba võrdluse käigus kõigile eelvalikualadele vajalikud leevendavad meetmed, mis välistaks olulise ebasoodsa keskkonnamõju kaasnemise. See ühtlasi tagab, et kui eelvaliku otsus on tehtud, siis selles on keskkonnamõjudega juba asjakohaselt arvestatud ja vajadust valitud ala eraldi täiendavalt hinnata pole.

REPi KSH asukoha eelvaliku võrdluse läbiviimiseks ja võimalike mõjude väljaselgitamiseks kasutatakse maksimaalselt olemasolevaid materjale. Näiteks erinevaid uuringuid, seireid, andmebaase, millest saadav informatsioon on kaitsetööstuspargi rajamise kontekstis asjakohane ja rakendatav (nt EELIS andmebaas; liigikaitse tegevuskavad; kaitse-eeskirjad; Natura standard andmebaas; kultuurimälestiste register; kehtivad planeeringud; Keskkonnaagentuuri ELME projekti

raames koostatud ruumiandmed<sup>5</sup>; KAUR RePower uuringu tulemusi<sup>6</sup> jne). Uusi suuremahulisi (nt välitoid eeldavaid) täiendavaid uuringuid KSH käigus ette nähtud pole.

Siiski on eriplaneeringu ja KSH raames ette nähtud teatud tööloigud, mida võib käsitleda ka eraldi uuringute (analüüside) läbiviimisenä. Nende eesmärk on anda sisend kaitsetööstuspargi asukohaalternatiivide võrdlemiseks asukoha eelvaliku etapis, selgitada välja konfliktid ning võimalik oluline mõju konkreetsele uuritavale valdkonnale/elustiku rühmale aga ka selgitada välja edasine uuringute läbiviimise vajadus. Asukoha eelvaliku etapis viiakse läbi järgmised uuringud/analüüsid:

- loomastiku analüüs (vt Lisa 1);
- linnustiku analüüs (vt Lisa 2);
- taimestiku analüüs (vt Lisa 3);
- müraanalüüs koos müra leviku modelleerimisega;
- Pärnu linna eelvalikualade arheoloogiline eeluuring (vt Lisa 4).

Kõik uuringud koostatakse olemasoleva andmestiku baasil. Uuringute lähteülesanded/kavad on esitatud käesoleva dokumendi eraldiseisvate lisadena. Juhul kui uuringute tulemusel selgub, et olemasolev andmestik pole piisav, nähakse ette täiendavad uuringud. REPi koostamiseks ja kehtestamiseks vajalikud täiendavad uuringud viiakse läbi REPi koostamise raames ja sellest tulenevalt täpsustatakse vajadusel ka eelvaliku etapi ajakava.

Vastavalt KeHJS § 40 lg 4 p 6 nõuetele arvestatakse mõjude hindamisel läbivalt võimaliku vahetu, kaudse, kumulatiivse, sünergilise, lühi- ja pikaajalise, soodsa ja ebasoodsa mõjuga. KeHJS e mõistes olulist piiriülest (st riigipiiri üle) mõju planeeringuga ei kaasne.

### **Natura hindamise meetodika**

Natura 2000 on üleeuroopaline kaitstavate alade võrgustik, mille eesmärk on tagada haruldaste või ohustatud lindude, loomade ja taimede ning nende elupaikade ja kasvukohtade kaitse või vajadusel taastada üleeuroopaliselt ohustatud liikide ja elupaikade soodne seisund. Natura 2000 loodusladad ja linnualad on moodustatud tuginedes Euroopa Nõukogu direktiividele 92/43/EMÜ (nn loodusdirektiiv e LoD) ja 2009/147/EÜ (nn linnudirektiiv e LiD).

REPi KSHs viiakse läbi Natura 2000 hindamine vajalikus täpsusastmes mõjualas olevatele Natura 2000 aladele, s.t selgitatakse vastavalt kavandatava tegevuse sisule välja võimalikus mõjualas olevad Natura 2000 võrgustiku alad ja viiakse läbi Natura eelhindamine ning vastavalt vajadusele ka Natura asjakohane hindamine. Natura hindamine viiakse läbi loodusdirektiivi artikli 6 lõigetele 3 ja 4 ning KeHJS e § 45 alusel. Natura hindamisel tuginetakse Euroopa Komisjoni juhendile „Natura 2000 aladega seotud kavade ja projektide hindamine. Metoodilised suunised elupaikade direktiivi

---

<sup>5</sup> Keskkonnaagentuur. Projekt ELME – „Elurikkuse sotsiaal-majanduslikult ja kliimamuutustega seostatud keskkonnaseisundi hindamiseks, prognoosiks ja andmete kättesaadavuse tagamiseks vajalikud töövahendid“ (projekti number: 2014-2020.8.01.16-0112).

<sup>6</sup> Keskkonnaagentuur, 2024. „Tuuleenergeetika arendamiseks täiendavate alade kaardistamine“.

92/43/EMÜ artikli 6 lõigete 3 ja 4 sätete kohta.<sup>7</sup> ja juhendile "Juhised Natura hindamise läbiviimiseks loodusdirektiivi artikli 6 lõike 3 rakendamisel Eestis"<sup>8</sup>.

Natura hindamise läbiviimise tulemus annab sisendit asukoha eelvaliku protsessi. Arvestada tuleb, et planeeringu rakendumine ja planeeringuga kavandatavate tegevuse elluviimine ei tohi Natura 2000 võrgustiku alade terviklikkust ega kaitse-eesmärke kahjustada, s.t kavandatava tegevuse elluviimiseks on võimalik valida vaid need planeeringualad, kus arenduse elluviimisel on leevendamatu ebasoodsa mõju tekkimine Natura 2000 võrgustikule välistatud. Vastavalt KeHJSe § 45 lg 2 võib REPi kehtestada juhul, kui seda lubab Natura 2000 võrgustiku ala kaitsekord ning REPi kehtestaja on veendunud, et kavandatav tegevus ei mõjuta ebasoodsalt selle Natura 2000 võrgustiku ala terviklikkust ega kaitse-eesmärki.

### Asjakohaste mõjude hindamine

Mõjude hindamise käigus viiakse läbi ka PlanSi kohane asjakohaste mõjude hindamine. Asjakohaste mõjude hindamise kõige olulisemaks sisendiks on mõjude hindamise käigus tehtav sotsiaal-majanduslik analüüs. Analüüsi koostamisel käsitletakse võimalikke mõjusid sotsiaalsele, majanduslikule ja kultuurilisele keskkonnale. Analüüsi koostamisel arvestatakse strateegilise planeerimisdokumendi eesmärke ja käsitletavaid territooriume ehk võimalikke mõjualasid. Analüüsi koostamisel juhindutakse eriplaneeringu ülesannetest, juhendmaterjalidest, olemasolevatest uuringutest ja eriplaneeringu raames koostatavatest eksperthinnangutest ning laiendatud mõjude hindamise praktikatest Eestis. Analüüsitakse mõju majandusele ja tööhõivele, kogukonnale ja kohalikule omavalitsusele (sh kogukonna kaasamisele, kohaliku kasu), inimese tervisele ja heaolule, varale (sh kinnisvara väärtusele). Sotsiaal-majandusliku analüüsi tulemused esitatakse asjakohaste mõjude hindamisena ja eraldi dokumendina ei vormistata.

### Eeldatavalt kaasnev oluline keskkonnamõju

KeHJSe kohaselt on keskkonnamõju oluline, kui see võib eeldatavalt ületada mõjuala keskkonnataluvust, põhjustada keskkonnas pöördumatuid muutusi või seada ohtu inimese tervise ja heaolu, kultuuripärandi või vara<sup>9</sup>. Praktikas (KSH läbiviimise käigus) on keskkonnamõju oluline eelkõige juhul kui minnakse vastuollu seadusandlusega keskkonna ja inimese tervise kaitseks kehtestatud piirmäärade ja tingimustega (nt piirangud seadustes/määrustes, kaitsealade kaitseeskirjad, inimese tervise kaitseks kehtestatud piirnormid jne).

Tulenevalt käesolevas REPis ja KSHs kasutatud metoodikast on strateegilise planeerimisdokumendi elluviimisega eeldatavalt kaasnev **oluline** keskkonnamõju valdavas osas välistatud juba käesoleva (programmi) etapiga – nagu eespool selgitatud on käesolevas etapis läbi viidud esialgne analüüs lähtuvalt loodus- ja inimkeskkonna piirangutest. See analüüs sisaldab juba oluliste kaitstavate keskkonnaväärtuste (kaitsealad, liigid jne) välistamist ning ka piisavaid puhveralasid, seda nii

---

<sup>7</sup> Euroopa Komisjon, Brüssel, 28.09.2021, „Natura 2000 aladega seotud kavade ja projektide hindamine. Metoodilised suunised elupaikade direktiivi 92/43/EMÜ artikli 6 lõigete 3 ja 4 sätete kohta“

<sup>8</sup> Kutsar, R.; Eschbaum, K. ja Aunapuu, A. 2019. [Juhised Natura hindamise läbiviimiseks loodusdirektiivi artikli 6 lõike 3 rakendamisel Eestis](#). Tellija: Keskkonnaamet.

<sup>9</sup> [Keskkonnamõju hindamise ja keskkonnajuhtimissüsteemi seadus § 2<sup>2</sup>](#).



loodusväärtustest kui ka inimasustusest, vältimaks häiringute olulist mõju inimese tervisele (vt täpsemalt sobivate eelvalikualade täpsustamine – ptk 5.1).

Täiendavalt hinnatakse keskkonnamõju (ja selle käigus kontrollitakse veelkord olulise ebasoodsa keskkonnamõju puudumist) eelvalikualade võrdluse käigus. Võrdluskriteeriumid on koostatud selliselt, et võrdlus arvestaks ka kõigi potentsiaalselt oluliste keskkonnamõjudega. Alljärgnevalt on loetletud kriteeriumid, mis on asjakohased KSH/keskkonnamõjude kontekstis, koos alateemadega, mida mõjude hindamisel ja võrdlemisel arvestatakse:

- Sotsiaal-majanduslikud mõjud<sup>10</sup>, sh tööjõu kättesaadavus, mõju piirkondlikule arengule sh asustusele, mõju inimese varale, mõju maakasutusele, mõju heaolule ja tervisele (sh müra ja vibratsioon).
- Kultuuriline keskkond, sh mõju maastikule (sh visuaalne mõju), kultuurimälestised, kultuuripärand.
- Looduslik keskkond, sh mõju kaitstavatele loodusobjektidele, mõju rohelinele võrgustikule, mõju loomastikule, mõju linnustikule, mõju taimestikule, mõju põhja- ja pinnaveele (sh veetarve, heitvesi, mõju veerežiimile ja kvaliteedile, veekaitse- ja ehituskeeluvööndid), mõju maavaradele, müra, õhusaaste, jääkreostus.
- Eraldi käsitletakse Natura 2000 alasid – vastavalt Natura hindamise metoodikale (vt eespool „Natura hindamise metoodika“).
- Kliima, sh mõju maakasutuse muutusele, süsinikuheide; kliimamuutustega kohanemine.

Potentsiaalselt mõjutatav keskkond (st mõjutatavad keskkonnaelemendid, võimaliku mõju vastuvõtjad) on kirjeldatud eelvalikualade kaupa ptk-s 5.2. Keskkonnakirjelduse koostamisel on arvestatud, et REPi eeldatav mõjuala ulatus piirneb enamikes aspektides (nt raadamine, elupaikade kadu jm) kavandatava tööstuspargi alaga. Mõjuala võib ulatuda vahetult REPi alaga (ehk täpsemalt sinna kavandatavate ehitiste/rajatistega) piirnevale alale näiteks seoses servaefektiga (niiskus, valgus) või veerežiimi võimalike muutustega. Ulatuslikum eeldatav mõjuala tuleneb lõhkeaine katsetamisest kavandataval katseplatsil. Sealt tuleneva müra mõju võib ulatuda pargi alalt mitme kilomeetri kaugusele. Mõjuala ulatus täpsustub asukoha eelvaliku etapis koos tegevuse iseloomuga ning sellest tulenevalt täpsustub uuringutes ja KSHs käsitletava keskkonna ulatus. Näiteks täpsustub katseplatsi paigutusel ja müra modelleerimise tulemusel müra mõjuala ulatus ja sellest tulenevalt täpsustub ka (kaitstavate) objektide nimekiri, mida hinnata on vaja.

---

<sup>10</sup> Sotsiaal-majanduslikud mõjud sisaldavad lisaks KeHJS kohastele keskkonnamõjudele (mõju inimese tervisele, heaolule ja varale) ka PlanS kohaseid asjakohaseid mõjusid.

## 5. Eelvalikualad

### 5.1. Eelvalikualade leidmine

Käesolevas dokumendis täpsustatakse planeeringualade sees eelvalikualade piire lähtuvalt looduskeskkonna ja inimkeskkonna tingimustest. St, edasisel asukoha eelvalikul kaalutakse kaitsetööstuspargi asukohta täpsustatud eelvalikualadel. Piirsalus jäetakse alles võimalus, et vajadusel ja juhul kui uuringute käigus selgub, et see on võimalik, laiendatakse eelvalikuala planeeringualal. Pärnu linnas ja Aidus jätkatakse eelvalikuga täpsustatud piirides. Põhja-Kiviõli ala piirid täpsustamise käigus ei muutunud. Täpsustamise põhjendused ja selgitused on esitatud järgnevalt koos eelvalikualade kirjeldustega. Kaitseministeerium jätab kõikidel planeeringualadel alles võimaluse laiendada vajadusel pargi ala planeeringuala sees väljaspool esialgseid eelvalikualasid (sel juhul tuleb arvestada ka mõjualade laienemisega).

Planeeringualadel arvati kõigi eelvalikualade puhul välja:

- kaitstavad loodusobjektid, st LKS § 4. kohased kaitsealad; hoiualad; kaitsealused liigid<sup>11</sup> ja kivistised; püsielupaigad; kaitstavad looduse üksikobjektid; kohaliku omavalitsuse tasandil kaitstavad loodusobjektid;
- Natura 2000 võrgustiku alad;
- olemasolevad tuulikud ja tuulikust 300 m puhverala.

Kõikidel aladel kaaluti vajadust jätta välja ka elamute jm hoonete ohualad, kuid tulenevalt alade iseloomust seda igal pool täielikult ei tehtud. Kuna kaitsetööstuspargis rajatakse ka hooned ja rajatisi (nt administratiivhooned, parklad, teed), mis ei ole ohtlikud ja mille osas seega ei ole vaja arvestada ohualasid<sup>12</sup>, on võimalik, et kaitsetööstuspark paikneb osaliselt eluhoonetele ka lähemal kui arvestuslikud ohualad (mis on praeguses etapis arvatud vastavalt seadusandluses toodud piirangutele<sup>12</sup> ja tulenevad käideldavast lõhkematerjali kogusest ning ehitiste kasutusotstarbest).

Planeeringualade sees eelvalikualade täpsustamist on kirjeldatud järgnevalt koos eelvalikualade kirjeldusega.

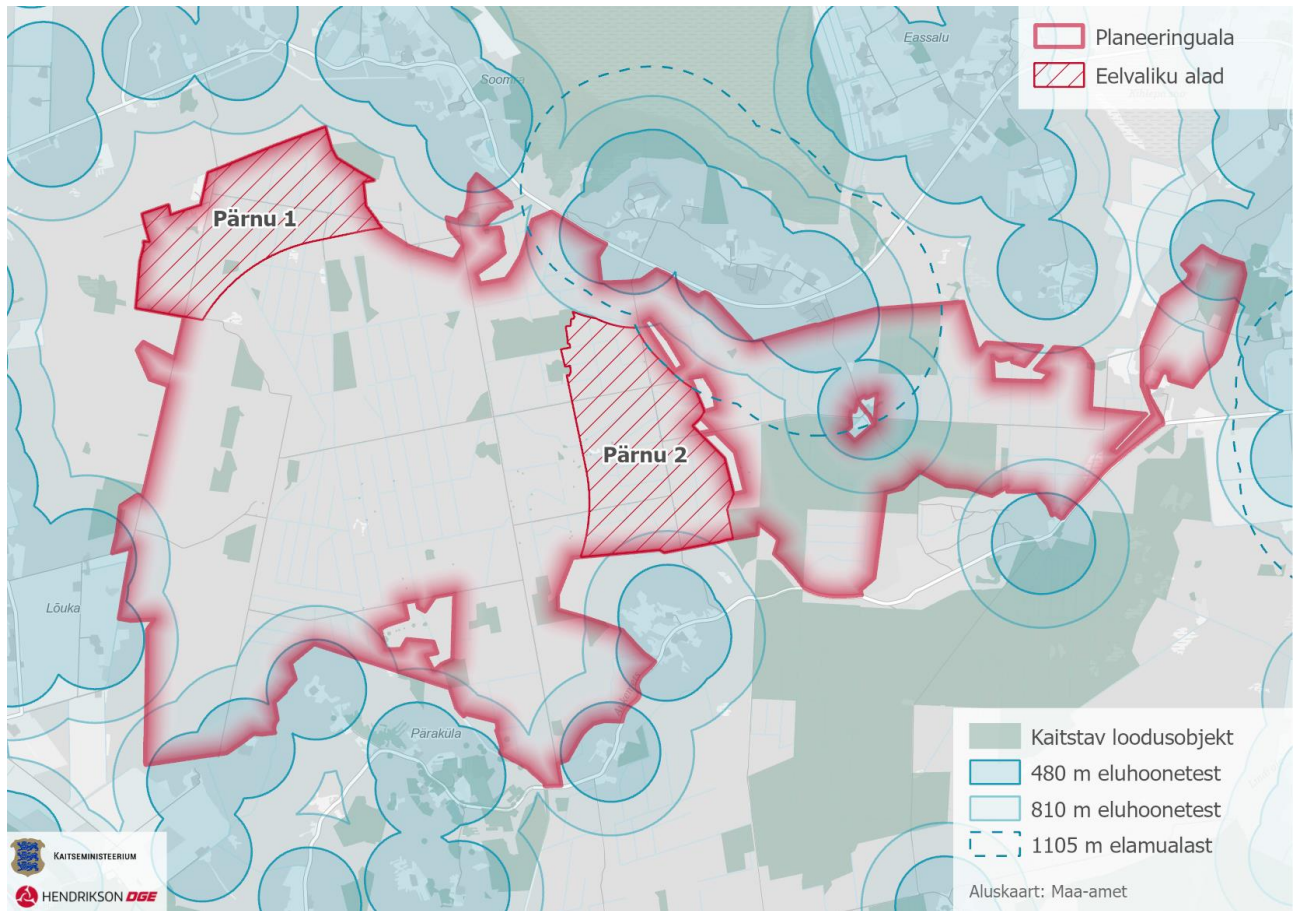
### 5.2. Eelvalikualade kirjeldus

Pärnu linnas asuval planeeringualal leiti eelvalikuks kaks ala: Pärnu 1 ja Pärnu 2 (Joonis 2). Algselt planeeringualalt arvati välja ulatuslikud looduskaitsealused alad valdavalt planeeringuala idaosas. Koostöös Kaitseministeeriumi ja tema valitsemisala asutustega täpsustati ülejäänud planeeringuala sees eelvalikualade paiknemist, lähtudes ka võimalikust kavandatavast riigikaitsealisest ehitisest. Eelnevalt tulenevalt tekkis Pärnu 1 eelvalikuala lõunapoolne piir ja Pärnu 2 eelvalikuala läänepoolne piir. Lisaks täpsustati Pärnu 2 eelvalikuala piiri põhjapoolses osas lähtuvalt eluhoonete ja elamualade ohualadest.

---

<sup>11</sup> Kaitstavate liikide EELISes registreeritud leiukohtadest olid välistavaks kriteeriumiteks I ja II kaitsekategooria liikide leiukohad, v.a metsise leiukoht Piirsalu planeeringualal (KLO9102172), vt selgitust ptk 5.2.3. III kaitsekategooria liikide leiukohti välistava kriteeriumina ei arvestatud.

<sup>12</sup> Ohualad on määratud Majandus- ja Kommunikatsiooniministeeriumi määruse [Lõhkematerjalitehasele esitatavad nõuded](#) alusel.



Joonis 2. Pärnu planeeringuala sees eelvalikualade leidmine<sup>13</sup>

### 5.2.1. Pärnu 1

Pärnu 1 eelvalikuala (Joonis 3) asub Pärnu linna Ermistu küla territooriumil ja selle pindala on ca 228 ha. Eelvalikuala moodustab osa ulatuslikust Audru metskond 20 (82602:005:0282) maaüksusest. Eelvalikuala lääne-, põhja- ja idapoolne piir kattub Audru metskond 20 kinnistu piiriga. Eelvalikuala lõunapoolne piir on määratud koostöös Kaitseministeeriumiga. Ülejäänud eelvalikuala piir lähtub algsest planeeringuala piirist.

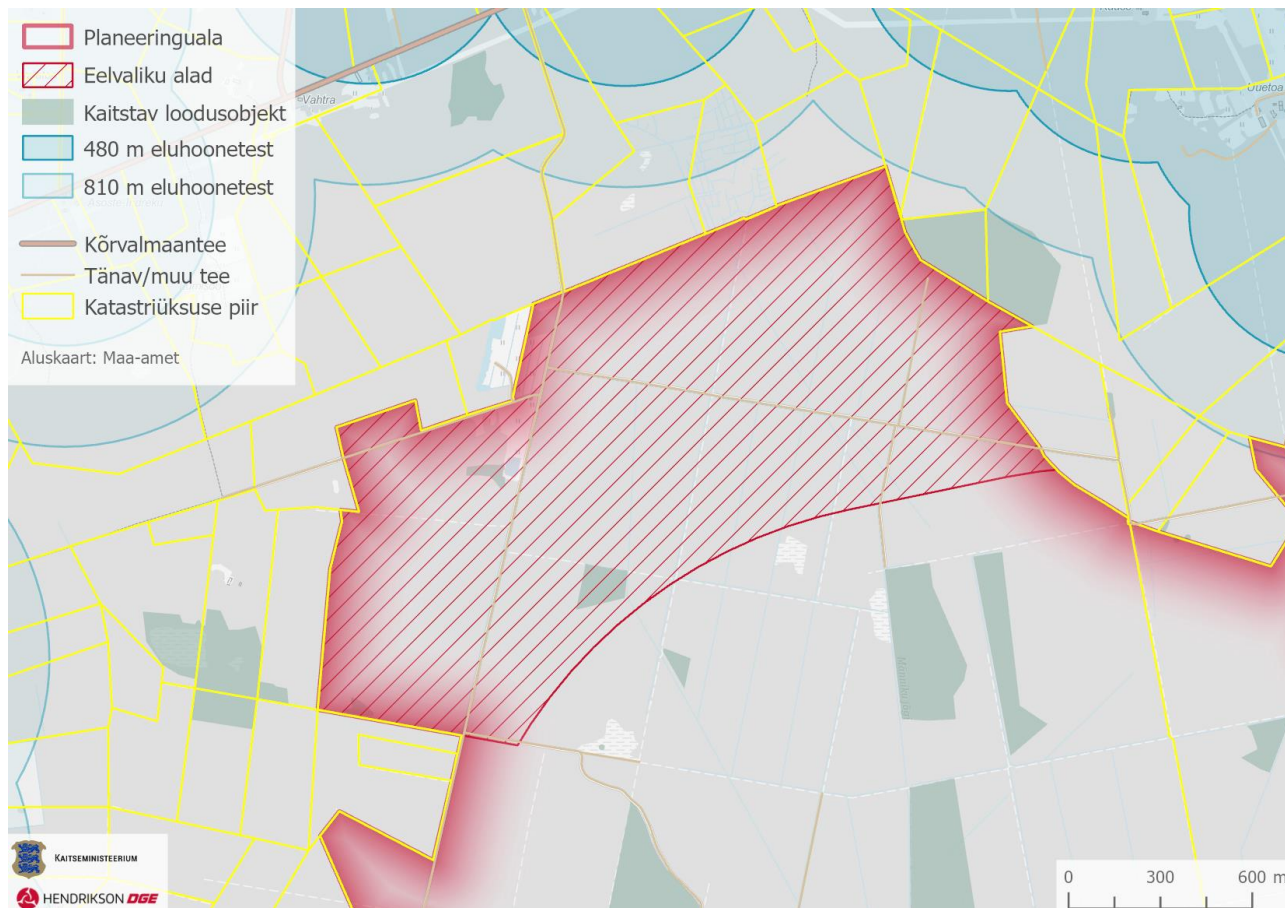
#### Asustus

Eelvalikuala paikneb hõredalt asustatud piirkonnas. Lähim tiheasustusala on Tõstamaa alevik ca 4 km kaugusel. Audru alevik paikneb alast ca 16 km kaugusel. Pärnu linn jääb linnulennult ca 22 km kaugusele. Lähimad külad eelvalikuala ümbruses on: Lõuka, Ermistu ja Soomra küla.

<sup>13</sup> Programmi joonistel on kaitstavad loodusobjektid (viimaste hulgas ka vääriselupaigad) kuvatud vastavalt EELIS andmebaasi seisule 27.12.2024

## Kultuuriväärtused

Eelvalikualal ei paikne kultuurimälestisi, ega nende kaitsevööndeid. Eelvalikuala põhjaosas paikneb kaks pärandkultuuriobjekti, millest tänaseks on säilinud ainult märgid maastikul: Porilaane metsavahi koht ja taimeaed. Eelvalikuala ei kattu planeeringutes määratud väärtuslike maastikega<sup>14</sup>.



Joonis 3. Pärnu 1 eelvalikuala Pärnu linna planeeringualal

## Loodusväärtused<sup>15</sup>

Kuna looduskaitseaduse (LKS) kohased kaitstavad loodusobjektid<sup>16</sup> olid valdavalt osas planeeringualade eelvalikul välistavaks kriteeriumiks, siis Pärnu 1 eelvalikualal neid ei leitud, v.a kaks III kaitsekategooria liigi leiukohta, mida asukoha eelvaliku käigus ei käsitletud välistava kriteeriumina. Seetõttu on Pärnu 1 eelvalikualal üks sammaltaime sulgjas õhik leiukoht ja taimeliigi laialehine neuvaip leiukoht. Pärnu 1 eelvalikualale lähimaks kaitstavaks alaks on ca 1,6 km kaugusel asuv Nätsi-Võlla looduskaitseala. Ala lähedale jääb veel mitmeid III kaitsekategooria liikide (sh linnuliikide nagu laanepüü, händkakk, sookurg ja hiireviu) EELISes registreeritud leiukohti. Lähim

<sup>14</sup> Vastavalt [Pärnu maakonna planeeringule](#), Tõstamaa ja Audru valdade üldplaneeringutele ja koostamisel oleva Pärnu linna üldplaneeringule.

<sup>15</sup> Programmi kõikide eelvalikualade kirjeldustes käsitletud kaitstavad objektid jm loodusväärtused on loetud tegevuse eeldatavas mõjualas olevateks. KSH koostamisel täpsustub tegevuse iseloom ja sellest tulenevalt võib täpsustuda mõjuala ning käsitlust ja hindamist vajavad objektid.

<sup>16</sup> LKS § 4. Kaitstavad loodusobjektid: kaitsealad; hoiualad; kaitsealused liigid ja kivistised; püsielupaigad; kaitstavad looduse üksikobjektid, kohaliku omavalitsuse tasandil kaitstavad loodusobjektid.

rangelt kaitstava liigi<sup>17</sup> leiukoht on ca 1,4 km kaugusel asuv II kaitsekategooria kanakulli leiukoht. Lähimad I kaitsekategooria liikide (kaljukotkas, niidurüdi) leiukohad asuvad Nätsi-Võlla looduskaitsealal, planeeringualast ca 2 km kaugusel.

Natura 2000 rahvusvahelise kaitsealade võrgustikust on lähimaks Nätsi-Võlla looduskaitsealaga kattuv Nätsi-Võlla loodusala ja samanimeline linnuala, mis asuvad oma lähimas osas ca 1,6 km kaugusel. Mõju Natura 2000 võrgustikule kaalutakse KSHs vajalikus täpsusastmes Natura hindamise läbiviimisega.

Lisaks asub Pärnu 1 eelvalikualal üks metsaseadusega kaitstav vääriselupaik (VEP)<sup>18</sup>. Vääriselupaiku ei ole ruumianalüüsis välistava kriteeriumina arvestatud, kuid planeeringulahenduse väljatöötamisel tuleb arvestada VEPide kaitse vajadusega. Keskkonnaministri 04.01.2007 määruse nr 212<sup>19</sup> alusel on kõik avalik-õigusliku isiku omandis olevas metsas ja riigimetsas asuvad vääriselupaigad kaitstud. EELISesse kantud avalik-õigusliku isiku omandis olevas metsas ja riigimetsas asuvas vääriselupaigas on keelatud raie, v.a erandkorras tehtav raie ja kujundusraie Keskkonnaameti nõusolekul.

Pärnu 1 eelvalikuala on valdavalt metsamaa ja asub terves ulatuses rohevõrgustiku tugialal T8 (kehtiva haldusreformi eelse Tõstamaa üldplaneering järgi (kehtestatud 2008)).

### **Pinnas ja vesi**

Eelvalikuala pinnakatte moodustavad jääjärvelised setted – liiv, savikas kruus munakatega, vesiliiv. Aluspõhi paikneb ca 75 m sügavusel, aluspõhja moodustavad Siluri ladestu dolomiidistunud lubjakivid. Põhjavesi on maapinnalt lähtuva reostuse eest suhteliselt kaitstud<sup>20</sup>.

Pärnu 1 jääb osaliselt maaparandussüsteemi maa-alale (Tõstamaa (PÜ-79), maaparandussüsteemi kood 6112140030020).

Veekogudest läbib eelvalikuala idaosa Männiku jõgi (VEE1121400, üle 25 km<sup>2</sup> valgalaga avalikult kasutatav veekogu). Vooluveekogumi Männiku (veekogumi kood 1121400\_1) 2023. a koondseisund hinnati Keskkonnaagentuuri<sup>21</sup> poolt heaks.

Männiku jõe ehituskeeluvööndi laius on LKS § 38 lg 1 p 4 alusel 50 m, mis metsamaal laieneb veekogu kalda piiranguvööndi piirini (LKS § 38 lg 2). LKS § 38 lg 5<sup>1</sup> kohaselt ei laiene ehituskeeld kehtestatud riigi eriplaneeringu alusel ehitatavale ehitisele.

---

<sup>17</sup> Rangelt kaitstavate liikide all on käesolevas töös silmas peetud I ja II kaitsekategooria liike, millele vastavalt Looduskaitseadusele kehtivad rangemad kaitsenõuded, kui III kaitsekategooria liikidele.

<sup>18</sup> Vääriselupaik (VEP) on ala metsas, kus kitsalt kohastunud, ohustatud, ohualdiste või haruldaste liikide esinemise tõenäosus on suur.

<sup>19</sup> <https://www.riigiteataja.ee/akt/115092017010?leiaKehtiv>

<sup>20</sup> Veeseaduse § 68 lg 3 p 4 kohaselt loetakse põhjaveekiht looduslikult suhteliselt kaitstuks, kui põhjaveekihil lasub üle 20 meetri paksune moreenikiht või üle 5 meetri paksune savi- või liivsavikiht.

<sup>21</sup> <https://keskkonnaportaali.ee/et/teemad/vesi/pinnavesi/pinnaveekogumite-seisundiinfo>

Männiku jõgi on keskkonnaministri 15.06.2004 määruse nr 73<sup>22</sup> alusel kogu ulatuses kantud lõheliste kudemis- ja elupaikade nimistusse. LKS § 51 lg 1 kohaselt on keelatud selliste veekogude loodusliku sängi ja hüdroloogilise režiimi muutmine.

### Maardlad

Pärnu 1 eelvalikualal maardlaid ei asu. Lähimateks on Kivimäe kruusamaardla ca 0,7 km ja Soomra liivamaardla ca 0,9 km kaugusel. Kivimäe maardla alal paikneb Dozerland OÜ taotletava Kivimäe III kruusakarjääri mäeeraldis<sup>23</sup>.

### 5.2.2. Pärnu 2

Pärnu planeeringuala sees paiknev Pärnu 2 eelvalikuala (Joonis 4) asub Pärnu linna Kõima ja Soomra külade territooriumil ja selle pindala on 269 ha. Eelvalikuala moodustab osa Audru metskond 52 (62401:001:2178) maaüksusest.

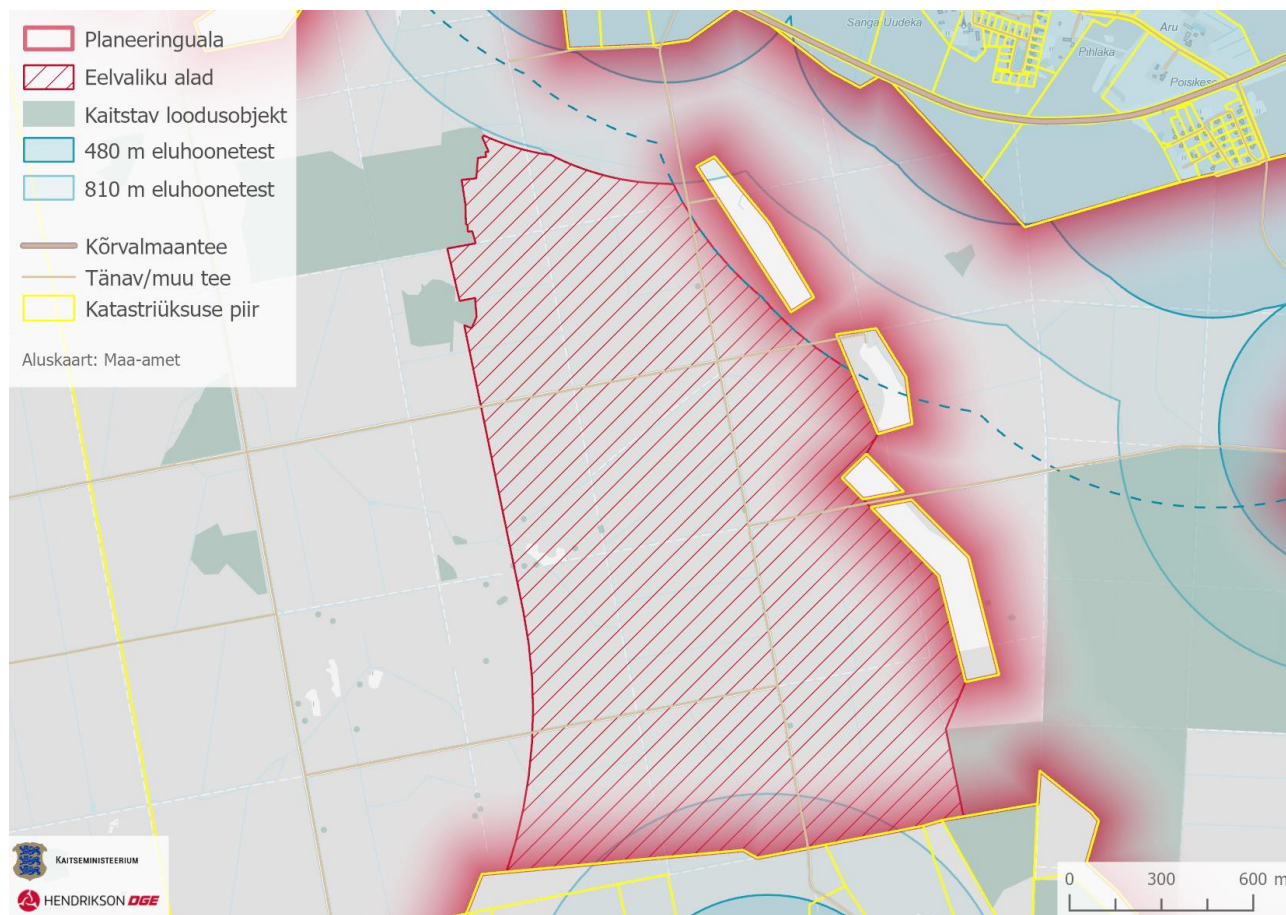
Pärnu 2 eelvalikuala piirneb lõuna pool Audru metskond 52 kinnistu välispiiriga kuni kaitstava loodusobjekti (Lindi looduskaitseala) piirini eelvalikuala kagunurga juures. Ida poolt piirneb eelvalikuala mitmete karjäärade katastriüksuste piiridega: Kivimäe kruusakarjäär (62401:001:0391), Kivimäe kruusakarjäär 1 (62401:001:2179) ja Kivimäe kruusakarjäär 2 (62401:001:2180). Kirde- ja põhjapoolses osas on eelvalikuala piiriks elamualade<sup>24</sup> 1105 m ja eluhoonete 810 m ohuala. Loodes piirneb eelvalikuala kaitstava loodusobjekti välispiiriga. Läänepoolses osas on eelvalikuala piir määratud koostöös Kaitseministeeriumiga.

---

<sup>22</sup> Keskkonnaministri 15.06.2004 määrus nr 73 „[Lõhe, jõeforelli, meriforelli ja harjuse kudemis- ja elupaikade nimistu](#)“

<sup>23</sup> <https://kotkas.envir.ee/>, menetlus nr M-126210.

<sup>24</sup> Elamualad defineeriti analüüsi jaoks järgnevalt: elamualaks määrati kõik vähemalt kolmest elamust koosnevad eluhoonete grupid, kus elamute vahekaugus on väiksem kui 150 m. Vastav käsitlus võib planeeringu käigus muutuda.



Joonis 4. Pärnu 2 eelvalikuala Pärnu linna planeeringualal

### Asustus

Eelvalikuala paikneb hõredalt asustatud piirkonnas. Lähim tiheasustusala on Tõstamaa alevik ca 7 km kaugusel. Audru alevik paikneb ca 13 km kaugusel. Pärnu linn jääb linnulennult ca 18 km kaugusele. Lähimad külade asustatud alad eelvalikuala ümbruses on: Soomra küla minimaalselt ca 1,2 km, Kõima küla ca 6 km ja Lindi küla ca 6 km kaugusel.

### Kultuuriväärtused

Eelvalikualal ei paikne kultuurimälestisi, nende kaitsevööndeid ega pärandkultuuriobjekte. Eelvalikuala ei kattu planeeringutes määratud väärtuslike maastikega<sup>25</sup>.

### Loodusväärtused

Kuna LKS kohased kaitstavad loodusobjektid olid valdavas osas planeeringualade eelvalikul välistavaks kriteeriumiks, siis Pärnu 2 eelvalikualal neid ei leidu, v.a kümme III kaitsekategooria taimeliigi (laialehine neiuvaip ja ohakasoomukas) leiukohta, mida asukoha eelvaliku käigus ei käsitletud välistava kriteeriumina.

Pärnu 2 eelvalikualaga piirneb kaitstav ala Lindi looduskaitseala ja ca 250 m kaugusel asub Pottsepa must-toonekure püsielupaik. Kavandatav Pottsepa kassikaku püsielupaik jääb Pärnu 2 alast ca 1 km

<sup>25</sup> Lähtuvalt [Pärnu maakonna planeeringust](#), Tõstamaa ja Audru üldplaneeringutest ja koostamisel olevast Pärnu linna üldplaneeringust.

kaugusele. Need on ka lähimad I kaitsekategooria liikide leiukohad. Lähim II kaitsekategooria liigi, kanakulli, pesa on mõnesaja meetri kaugusel eelvalikuala piirist. Eelvalikuala lähedale jääb veel mitmeid II ja III kaitsekategooria liikide (sh linnuliikide nagu laanerähn ja valgeselg-kirjurähn ning laanepüü, hiireviu, õõnetuvi, händkakk, sookurg, öösorr, teder, hallpea-rähn, musträhn ja väike-kirjurähn) EELISes registreeritud leiukohti.

Natura 2000 rahvusvahelise kaitsealade võrgustikust on lähimateks ca 500 m kaugusel asuv Pottsepa must-toonekure püsielupaigaga osaliselt kattuv Lindi loodusala ning ca 1,7 km kaugusel asuv Nätsi-Võlla looduskaitsealaga kattuv Nätsi-Võlla loodus- ja linnuala. Mõju Natura 2000 võrgustikule kaalutakse KSHs vajalikus täpsusastmes Natura hindamise läbiviimisega.

Pärnu 2 eelvalikualal vääriselupaiku ei asu.

Pärnu 2 eelvalikuala on valdavalt metsamaa ja asub terves ulatuses rohevõrgustiku tuumalal T8 (kehtiv haldusreformi eelne Audru valla üldplaneering aastast 2010).

### **Pinnas ja vesi**

Pärnu 2 pinnakate koosneb moreenidest ja jääjärvelistest setetest. Aluspõhja moodustavad Siluri ladestu dolomiidistunud lubjakivid, eelvalikuala lõunaosas Devoni Pärnu lademe liivakivid. Põhjavesi on maapinnalt lähtuva reostuse eest suhteliselt kaitstud<sup>26</sup>.

Pärnu 2 eelvalikualale veekogusid veeseaduse § 3 mõistes ei jää, küll aga paikneb eelvalikualal mitmeid nimetuid kraave (kraavidel puuduvad veekaitse-, ehituskeelu- ja piiranguvööndid). Eelvalikuala kattub täielikult maaparandussüsteemi maa-alaga (Potsepa (PÜ-79), maaparandussüsteemi kood 6112180030080).

### **Maardlad**

Pärnu 2 eelvalikualal maardlaid ei asu, kuid sellega piirnevad Kivimäe kruusamaardla lahustükid. Kivimäe kruusakarjääri ja Kivimäe II kruusakarjääri mäeeraldiste kaevandamislubade<sup>27</sup> omanik on Dozerland OÜ. Samuti piirneb Pärnu planeeringuala Potsepa liivamaardlaga, milles on OÜ-le Eesti Killustik kuuluvad kehtivad kaevandamisload Potsepa liivakarjäär<sup>28</sup>, Potsepa II kruusakarjäär<sup>29</sup> ja Potsepa III<sup>30</sup> liivakarjäär.

### **5.2.3. Piirsalu**

---

<sup>26</sup> Veeseaduse § 68 lg 3 p 4 kohaselt loetakse põhjaveekiht looduslikult suhteliselt kaitstuks, kui põhjaveekihtil lasub üle 20 meetri paksune moreenikiht või üle 5 meetri paksune savi- või liivsavikiht.

<sup>27</sup> Kivimäe kruusakarjääri keskkonnaluba nr L.MK/329822, luba kehtiv kuni 26.09.2032, [https://kotkas.envir.ee/permits/public\\_detail\\_view?search=1&permit\\_nr=L.MK/329822&permit\\_status=ISSUED&permit\\_id=109691](https://kotkas.envir.ee/permits/public_detail_view?search=1&permit_nr=L.MK/329822&permit_status=ISSUED&permit_id=109691)

Kivimäe II kruusakarjääri keskkonnaluba nr KL-513514, luba kehtiv kuni 14.02.2032, [https://kotkas.envir.ee/permits/public\\_detail\\_view?search=1&permit\\_nr=KL-513514&permit\\_status=ISSUED&permit\\_id=129163](https://kotkas.envir.ee/permits/public_detail_view?search=1&permit_nr=KL-513514&permit_status=ISSUED&permit_id=129163)

<sup>28</sup> Keskkonnaluba nr PARM-008

<sup>29</sup> Keskkonnaluba nr L.MK/331357

<sup>30</sup> Keskkonnaluba nr L.MK/332988



Piirsalu planeeringuala sees on eelvalikuala piire täpsustatud. Piirsalu eelvalikuala asub Lääne-Nigula vallas Piirsalu külas ja selle pindala on 90 ha. Eelvalikuala paikneb valdavalt Tuulemaru (68001:003:0274), osaliselt ka Kõuemaru (68001:003:0278) kinnistul. Eelvalikualal on 2016. aastast kehtiv detailplaneering kaitsevæe linnaku, väljaõppeala ja lasketiiru rajamiseks. Lasketiir on Kaitseliidu kasutuses, linnakut ja väljaõppeala ei ole plaanis välja arendada. Piirsalu eelvalikuala (vt Joonis 5) piirneb idaosas looduskaitsete väärtustega; läänest ja põhjast Tormimaru kinnistu lääne- ja lõunapiiriga ning lõunast ja idast Kõuemaru katastriüksuse ida- ja lõunapiiriga. Eelvalikualast on välja jäetud Tormimaru kinnistu (68001:003:0277), kus asub lasketiir ning Kõuemaru (68001:003:0278) kinnistu looduskaitsete väärtustega kattuv osa. Eelvalikuala kattub Kõuemaru kinnistu ja põhja- ja edelanurkades eluhoonete 810 m ohualaga. Juhul, kui ala osutub valituks, ei kavandata ohualadega kattuvasse osasse ohtlikke hooneid või rajatisi, mille ohualad ulatuks eluhoonetele<sup>31</sup>.

### **Asustus**

Piirsalu eelvalikuala paikneb hõredalt asustatud piirkonnas. Lähim külakeskus on Piirsalu ca 1,2 km kaugusel. Kuijõe küla paikneb ca 3–4 km, Risti alevik ja Ellamaa küla ca 5–6 km, Turba alevik ja Seljaküla ca 9 km, Palivere ca 14 km ning valla keskus Taebla alevik ca 22 km kaugusel.

### **Kultuuriväärtused**

Eelvalikualal ei paikne kultuurimälestisi ega nende kaitsevööndeid. Tuulemaru kinnistul asub üks pärandkultuuriobjekt, millest säilinud on endise saeveski veskitamm. Pärandkultuuriobjekt on ka 1960ndatel rajatud ja 1994. aastal tegevuse lõpetanud endine Piirsalu sõjaväebaas (raketibaas), mis hõlmab suurema osa eelvalikualast. Eelvalikuala ei kattu planeeringutes määratud väärtuslike maastikega<sup>32</sup>.

### **Loodusväärtused**

Kuna LKS kohased kaitstavad loodusobjektid olid valdavas osas planeeringualade eelvalikul välistavaks kriteeriumiks, siis Piirsalu eelvalikualal neid ei leidu. Eelvalikualale ulatub erandina siiski II kaitsekategooria linnuliigi, metsise, leiukoht, mida asukoha eelvaliku käigus konkreetsetes asukohtades ei käsitletud välistava kriteeriumina<sup>33</sup>. Konkreetse metsise leiukohaga on seotud Annamõisa metsise püsielupaik ja Mustjärve raba mängupaik, mis mõlemad piirnevad Piirsalu eelvalikualaga. KSH läbiviimisel selgitatakse täpsemalt arenduse võimalikkus arvestades metsise elupaiku ala kõrval ja osaliselt ka eelvalikuala peal.

Piirsalu eelvalikualaga piirneb kaitstavatest aladest veel Mustjärve raba hoiuala. Eelvalikuala lähedale jääb veel mitmeid III kaitsekategooria liikide EELISes registreeritud leiukohti (nt tedre leiukoht 500 m kaugusel Mustjärve rabas ja herilaseviu kaks leiukohta üle 900 m kaugusel eelvalikualast loodes). Rangelt kaitstavatest liikidest on lisaks eelpool mainitud metsisele

---

<sup>31</sup> [Lõhkematerjalitehasele esitatavad nõuded](#) alusel

<sup>32</sup> Vastavalt Lääne maakonna planeeringule ja Lääne-Nigula valla üldplaneeringule.

<sup>33</sup> Keskkonnaameti metsise eksperdi, Agu Leivitsaga, koosoleku (30. 08.2024) tulem.

eelvalikualast ca 400 m kaugusel II kaitsekategooria liigi, kanakulli, leiukoht. Lähim I kaitsekategooria liigi (väike-konnakotkas) leiukoht asub eelvalikualast ca 4,6 km kaugusel.

Natura 2000 rahvusvahelise kaitsealade võrgustikust on lähimaks Mustjärve raba loodusala (kattub eelpool välja toodud Mustjärve raba hoiualaga ja Annamõisa metsise püsielupaigaga), mis osaliselt piirneb eelvalikualaga. Mõju Natura 2000 võrgustikule kaalutakse KSHs vajalikus täpsusastmes Natura hindamise läbiviimisega.

Lisaks jääb eelvalikualale väga väikeses ulatuses Piirsalu jõeäärne vääriselupaik. Vääriselupaiku ei ole ruumianalüüsis välistava kriteeriumina arvestatud, kuid planeeringulahenduse väljatöötamisel tuleb arvestada VEPide kaitse vajadusega. Keskkonnaministri 04.01.2007 määruse nr 212 alusel on kõik avalik-õigusliku isiku omandis olevas metsas ja riigimetsas asuvad vääriselupaigad kaitstud. EELISesse kantud avalik-õigusliku isiku omandis olevas metsas ja riigimetsas asuvas vääriselupaigas on keelatud raie, v.a erandkorras tehtav raie ja kujundusraie Keskkonnaameti nõusolekul.

Piirsalu eelvalikuala on valdavalt metsamaa ja asub osaliselt rohevõrgustiku tugialal (kehtiva Lääne-Nigula valla üldplaneeringu järgi (kehtestatud 2022)).

### **Pinnas ja vesi**

Piirsalu eelvalikuala pinnakatte moodustavad moreenid, pinnakatte paksus on 6,5 m. Aluspõhja moodustavad Ordoviitsiumi lubjakivid. Põhjavesi on maapinnalt lähtuva reostuse eest nõrgalt kaitstud<sup>34</sup>.

Piirsalu raketibaas on EELISE süsteemi kantud kui jääkreostusala (ala kood JRA0000201<sup>35</sup>). Jääkreostus on küll likvideeritud, kuid ei välistata võimalust, et nt ehitustegevuse käigus võib avastada pinnasereostust.

Eelvalikuala lääneserv piirneb Piirsalu jõega (VEE1102100), lisaks läbib maa-ala Lepaste oja (VEE1102200). Piirsalu-Kõrtsioja vooluveekogumi (veekogumi kood 1102100\_1) 2023. a koondseisund hinnati Keskkonnaagentuuri<sup>21</sup> poolt heaks. Lepaste oja pinnaveekogumit moodustatud ei ole.

Piirsalu jõe ehituskeeluvööndi laius on LKS § 38 lg 1 p 4 alusel 50 m, mis metsamaal laieneb veekogu kalda piiranguvööndi piirini (LKS § 38 lg 2). Lepaste oja ehituskeeluvööndi laius on 25 m, mis metsamaal laieneb 50 meetrini. LKS § 38 lg 5<sup>1</sup> kohaselt ei laiene ehituskeeld kehtestatud riigi eriplaneeringu alusel ehitatavale ehitisele.

Piirsalu jõgi on keskkonnaministri 15.06.2004 määruse nr 73<sup>22</sup> alusel kogu ulatuses kantud lõheliste kudemis- ja elupaikade nimistusse. LKS § 51 lg 1 kohaselt on keelatud selliste veekogude loodusliku sängi ja hüdrooloogilise režiimi muutmine.

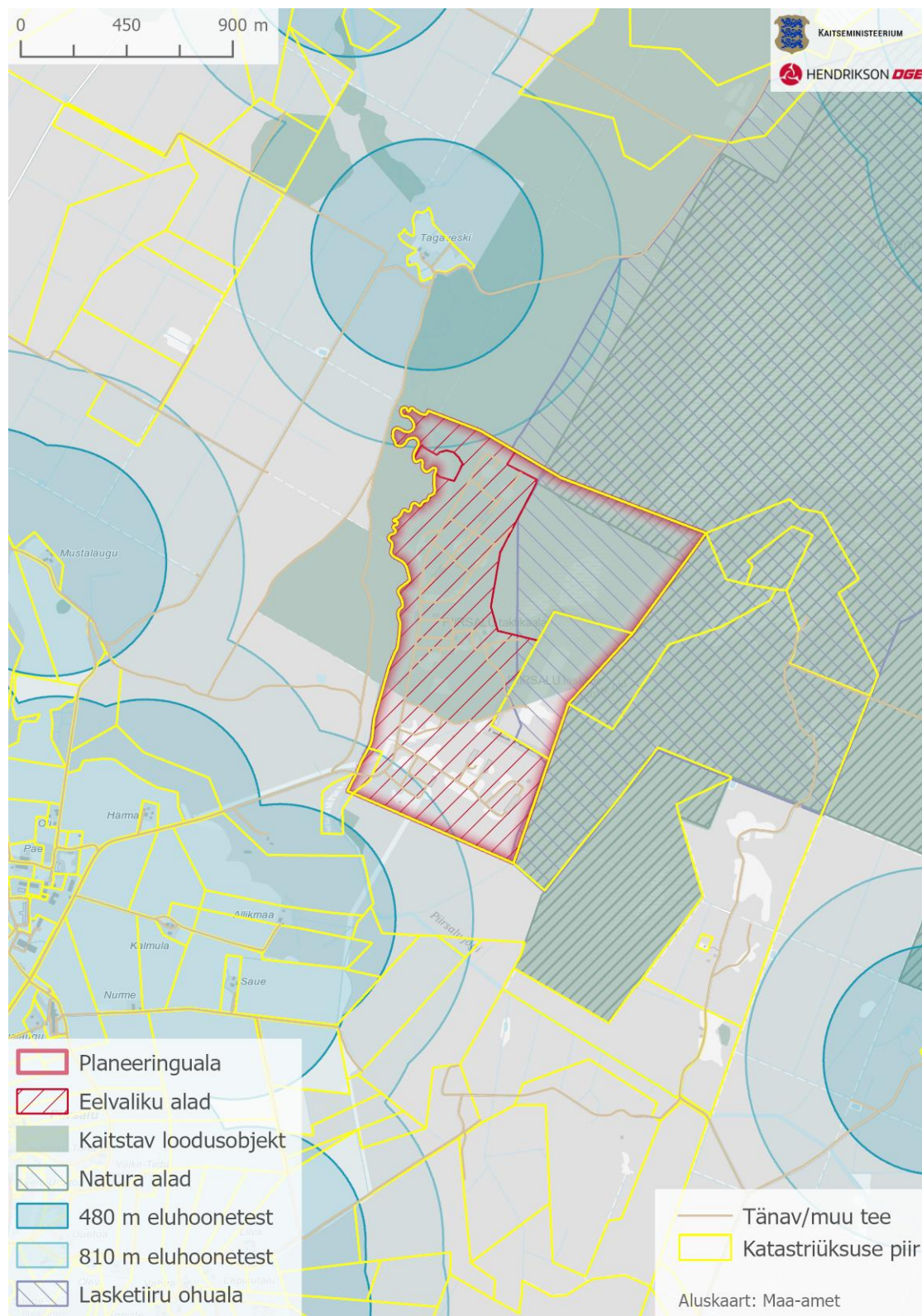
---

<sup>34</sup> Veeseaduse § 68 lg 3 p 2 kohaselt loetakse põhjaveekiht looduslikult nõrgalt kaitstuks, kui põhjaveekihil lasub 2–10 meetri paksune moreenikiht või kuni 2 meetri paksune savi- või liivsavikiht või 20–40 meetri paksune liiva- või kruusakiht.

<sup>35</sup> <https://register.keskkonnaportaal.ee/register/residual-pollution/9177435>

## Maardlad

Piirsalu eelvalikualale ega selle lähedusse maardlaid ei jää. Lähimaks on Risti-Muru liivamaardla üle 2,6 km idasuunas.



Joonis 5. Piirsalu eelvalikuala

#### 5.2.4. Põhja-Kiviõli

Põhja-Kiviõli eelvalikuala vastab algsele planeeringualale, kuna alal ei paikne piiranguid, mille alusel oleks vaja olnud eelvalikuala piiri täpsustada.

Põhja-Kiviõli eelvalikuala asub Lüganuse vallas Varinurme külas ja selle pindala on 313 ha (Joonis 6). Eelvalikuala moodustub Põhja-Kiviõli põlevkivikarjäär (75101:003:0112), Liignurme (75101:002:0066) ja Liignurme kaeveväli (75101:003:0298) katastriüksustest, mis paiknevad täies ulatuses eelvalikuala sees.



Joonis 6. Põhja-Kiviõli eelvalikuala

#### Asustus

Põhja-Kiviõli eelvalikuala lähimad asulad on Salaküla ca 1,5 km, Erra alevik ca 4 km, Sonda alevik ca 2 km, Kiviõli linn ca 2,5 km ning Lüganuse alevik ja Püssi linn ca 7 km kaugusel.

#### Kultuuriväärtused

Eelvalikualal ei paikne kultuurimälestisi, nende kaitsevööndeid ega pärandkultuuriobjekte. Eelvalikuala ei kattu planeeringutes määratud väärtuslike maastikega<sup>36</sup>.

#### Loodusväärtused

Kuna LKSi kohased kaitstavad loodusobjektid olid valdavas osas planeeringualade eelvalikul välistavaks kriteeriumiks, siis Kiviõli eelvalikualal neid ei leidu (v.a. eelvalikualade valimise järgselt

<sup>36</sup> Vastavalt Lääne maakonna planeeringule ja Lääne-Nigula valla üldplaneeringule.

EELISesse kantud II kaitsekategooria linnuliigi, kanakulli, leiukoht, mis ulatub osaliselt eelvaliku alale).

Kiviõli eelvalikualale lähimaks kaitstavaks alaks on I kaitsekategooria liigi, lendorava, Varrenurme püsielupaik (LKS § 50 lg 2 p 1 kohane), mis asub eelvalikualast ca 300 m kaugusel. Sama püsielupaigaga seotud lendorava leiukoht on aga ulatuslikum ja see ulatub eelvalikuala piirile. See on ka lähimaks rangelt kaitstava liigi leiukohaks. Järgmine lähim I kaitsekategooria liigi, lendorava, leiukoht asub kavandatavas Liignurme lendorava püsielupaigas ca 970 m kaugusel eelvalikualast. Eelvalikuala läheduses muid kaitstavate liikide leiukohti ei ole, ülejäänud EELISes registreeritud leiukohad jäävad juba rohkem kui 1,5 km kaugusele.

Natura 2000 rahvusvahelise kaitsealade võrgustikust on lähimaks ca 4,1 km kaugusel asuv Arupealse hoiualaga kattuv Aseri loodusala. Mõju Natura 2000 võrgustikule kaalutakse KSHs vajalikus täpsusastmes Natura hindamise läbiviimisega.

Kiviõli eelvalikualal vääriselupaiku ei asu.

Kiviõli eelvalikuala on valdavalt lage ala ja ei asu rohevõrgustikus (kehtiva Sonda valla üldplaneeringu järgi (kehtestatud 2004)).

### **Pinnas ja vesi**

Kiviõli eelvalikuala pinnast iseloomustavad segipööratud kattekihid. Korrastatud katendivaalude läbilõike moodustavad kobestunud kvaternaariaegsete moreensetete ja ordoviitsiumiaegsete lubjakivide segu, mille paksus on kuni 10 m. Kõige peale on laotatud eelnevalt kooritud mullakiht kas iseseisvalt või segatuna lubjakiviga<sup>37</sup>.

Kiviõli eelvalikuala kattub osaliselt Sonda raketibaasi jääkreostusalaga (JRA0000119<sup>38</sup>). EELIS andmetel on jääkreostus likvideeritud Kiviõli Keemiatööstus OÜ poolt põlevkivi kaevandamise käigus.

Põhjavesi on eelvalikualal maapinnalt lähtuva reostuse eest kaitsmata<sup>39</sup>.

Põhja-Kiviõli karjääri endised väljaveo tranšeed on tänaseks kujunenud tehisveekogudeks, millel puuduvad veekaitse-, ehituskeelu- ja piiranguvööndid. Eelvalikuala põhjapiiril voolab Ilmaste peakraav (VEE1070500), millele pinnaveekogumit moodustatud pole. Ilmaste peakraavi ehituskeeluvööndi laius on 25 m, mis metsamaal laieneb 50 meetrini. LKS § 38 lg 5<sup>1</sup> kohaselt ei laiene ehituskeeld kehtestatud riigi eriplaneeringu alusel ehitatavale ehitisele.

---

<sup>37</sup> OÜ Inseneribüroo STEIGER, töö nr 22/3965. KIVIÕLI KEEMIATÖÖSTUSE OSAÜHING, Põhja-Kiviõli põlevkivikarjääri kaevandamisjäätmekava. Tallinn 2022.

<sup>38</sup> <https://register.keskkonnaportaal.ee/register/residual-pollution/9177346>.

<sup>39</sup> Veeseaduse § 68 lg 3 p 1 kohaselt loetakse põhjaveekiht looduslikult kaitsmata, kui ala on karstiaala, alvar ja ala, kus põhjaveekihil lasub kuni 2 meetri paksune moreenikiht või kuni 20 meetri paksune liiva- või kruusakiht.

## Maardlad

Eelvalikuala kattub osaliselt Põhja-Kiviõli põlevkivikarjääriga. Karjääri kaevandatav põlevkivi varu on ammendatud, kuid sellel kehtib veel kaevandamisluba<sup>40</sup>, mille omanik on Kiviõli Keemiatööstus OÜ. Hetkel on karjäär kavandatud korrastada metsamaaks ja tehisveekoguks.

### 5.2.5. Aidu

Aidu planeeringuala sees on eelvalikuala piire täpsustatud. Aidu eelvalikuala asub Lüganuse vallas Aidu ja Aidu-Liiva külade territooriumil ning selle pindala on 158 ha (Joonis 7). Eelvalikuala paikneb Kohtla metskond 200 (43801:001:0133) ja Kohtla metskond 13 (44901:002:0630) kinnistutel. Eelvalikuala lääne-, põhja- ja suures osas idapoolne piir kulgeb mööda Kohtla metskond 200 katastriüksuse välispiiri, hõlmates ka Kohtla metskond 13 katastriüksuse, mille osas on idapoolseks välispiiriks Kohtla metskond 13 idapoolne piir. Lõunapoolses osas piirneb eelvalikuala tuulikutele määratud 300 m puhvriga. Eelvalikualast on välja jäetud Kohtla metskond 201 (43801:001:0132) ja Uus-Kiviõli konveieri (43801:001:0131) kinnistud. Uus-Kiviõli konveieri kinnistule kavandatav maapealne põlevkivi vedav konveier oleks eelduslikult takistuseks kahe katastriüksuse ühendamiseks, mistõttu on mõlemad kinnistud eelvalikualast välja jäetud.

Eelvalikuala põhja- ja vähesel määral ka edelaosa kattub kehtivate DP-de hoonestusalade 810 m ohualadega (ühiskondlikud hooned ja tööstushooned). Juhul, kui ala osutub valituks, ei kavandata eelduslikult<sup>41</sup> ohualadega kattuvasse ossa hooneid või rajatisi, mis nõuaks nii suurt ohuala<sup>42</sup>.

## Asustus

Aidu eelvalikuala lähimad asulad on Püssi linn ca 2 km, Maidla küla ca 3,5 km, Kiviõli linn ca 5,5 km, Lüganuse alevik ca 4 km, Erra alevik ca 6 km ja Sonda alevik ca 12 km kaugusel.

## Kultuuriväärtused

Eelvalikualal ei paikne kultuurimälestisi, nende kaitsevööndeid ega pärandkultuuriobjekte. Eelvalikuala ei kattu planeeringutes määratud väärtuslike maastikega<sup>43</sup>.

## Loodusväärtused

Kuna LKSi kohased kaitstavad loodusobjektid olid valdavas osas planeeringualade eelvalikul välistavaks kriteeriumiks, siis Aidu eelvalikualal neid ei leidu.

Aidu eelvalikualale lähimaks kaitstavaks alaks on ca 3,4 km kaugusel asuv Maidla mõisa park. Eelvalikuala lähedale kaitstavate liikide leiukohti ei jää – kõik kaitstavate liikide EELISes registreeritud leiukohad jäävad eelvalikualast vähemalt 1 km kaugusele. Lähim rangelt kaitstava liigi

---

<sup>40</sup> Põhja-Kiviõli põlevkivikarjäär keskkonnaluba nr KMIN-045, luba kehtiv kuni 18.07.2028, [https://kotkas.envir.ee/permits/public\\_detail\\_view?search=1&owner\\_name=kivi%C3%B5li&permit\\_status=ISSUED&permit\\_id=139336](https://kotkas.envir.ee/permits/public_detail_view?search=1&owner_name=kivi%C3%B5li&permit_status=ISSUED&permit_id=139336).

<sup>41</sup> DPde hoonestusalade puhul täpsustatakse kavandatavate hoonete täpsemad asukohad ja vajalikud ohualad edasise planeerimise käigus.

<sup>42</sup> [Lõhkematerjalitehasele esitatavad nõuded](#) alusel.

<sup>43</sup> Vastavalt Ida-Viru maakonna planeeringu ja Lüganuse valla üldplaneeringule.

leiukoht on ca 1,8 km kaugusel asuv II kaitsekategooria linnuliigi sarvikpüti leiukoht. Lähimad I kaitsekategooria liikide (väike-konnakotkas, merikotkas) leiukohad asuvad vastavalt ca 3,7 ja 3,8 km kaugusel eelvalikualast.

Natura 2000 rahvusvahelise kaitsealade võrgustikust on lähimaks Uhaku maastikukaitsealaga kattuv Uhaku loodusala, mis asub minimaalselt ca 4 km kaugusel. Mõju Natura 2000 võrgustikule kaalutakse KSHs vajalikus täpsusastmes Natura hindamise läbiviimisega.

Aidu eelvalikualal vääriselupaiku ei asu.

Aidu eelvalikuala on kaevandustegevuse poolt rikutud alal, mis on tänaseks valdavalt metsastatud ja ei asu rohevõrgustikus (kehtiv haldusreformi eelne Maidla valla üldplaneering aastast 2008).

### **Pinnas ja vesi**

Aidu eelvalikuala pinnast iseloomustavad segipööratud kattekihid, mis tänaseks on valdavalt metsastatud.

Eelvalikuala põhjavesi on maapinnalt lähtuva reostuse eest kaitsmata<sup>44</sup>.

Eelvalikuala piirneb idast endise põlevkivi väljaveo tranšee asemel tekkinud tehisjärvega (VEE2014560), mille ehituskeeluvööndi laius on 50 m, mis metsamaal laieneb veekogu kalda piiranguvööndi piirini (100 m). LKS § 38 lg 5<sup>1</sup> kohaselt ei laiene ehituskeeld kehtestatud riigi eriplaneeringu alusel ehitatavale ehitisele. Veekogu ei ole avalik ega avalikult kasutatav.

### **Maardlad**

Aidu eelvalikuala asub Aidu põlevkivikarjääri kaevandatud alal. Tänapäevaks on karjäär korrastatud. Aidu karjääri korrastamise põhisuunaks olid metsastamine koos vee- ja puhkemajanduslike võimaluste loomisega. Lisaks karjääri edelanurgas asuvale veespordikeskusele on endise põlevkivikarjääri alal tuulepark. Kavandatud on Kaitseliidu lasketiir ja erinevaid puhkevõimalusi (peamiselt veespordikeskuse ümber). Nimetatud arendused jäävad eelvalikualast välja.

---

<sup>44</sup> Veeseaduse § 68 lg 3 p 1 kohaselt loetakse põhjaveekiht looduslikult kaitsmata, kui ala on karstiaala, alvar ja ala, kus põhjaveekihtil lasub kuni 2 meetri paksune moreenikiht või kuni 20 meetri paksune liiva- või kruusakiht.



Joonis 7. Aidu eelvalikuala



## 6. Planeeringu ja mõjude hindamise ajakava

Planeeringu ja mõjude hindamise eeldatav ajakava on esitatud allolevas tabelis (Tabel 2). Ajakava võib vajadusel planeeringu ja mõjude hindamise käigus täpsustuda – näiteks võib eelvaliku etapp pikeneda juhul, kui selle raames on vaja läbi viia täiendavaid uuringuid. Info planeeringu ja mõjude hindamise sh KSH protsessi kohta avalikustatakse jooksvalt planeeringu veebilehel: <https://kaitseministeerium.ee/et/planeeringud/kaitsetoostuspark>.

Kaitseministeeriumi kui planeeringu korraldaja kavatsus on riigi eriplaneering kehtestada asukoha eelvaliku alusel vastavalt PlanS § 27<sup>1</sup> lg 1. Seetõttu käesoleva programmi etapis kavandatav ajakava ei sisalda eriplaneeringu detailse lahenduse etappi. Juhul kui detailse lahenduse etapp osutub siiski vajalikuks, selgitatakse selle eeldatav ajakava eriplaneeringu I etapi – asukoha eelvaliku – raames.

Tabel 2. Riigi eriplaneeringu (REP) ja keskkonnamõju strateegilise hindamise (KSH) ning tulemuste avalikustamise eeldatav ajakava

| Etapp/tegevus   | Eeldatav aeg            |
|---|-------------------------|
| <b>Lähteseisukohtade ja programmi etapp</b>   |                         |
| REP ja KSH algatamine   | 15.02.2024              |
| Vajalike algandmete ja piirangute täpsustamine  | 06.2024 – 07.2024       |
| Asukoha eelvaliku lähteseisukohtade ja KSH programmi eelnõu koostamine  | 08.2024 – 09.2024       |
| Asukoha eelvaliku lähteseisukohtade ja KSH programmi avalik väljapanek (PlanS § 32)   | 17.10.2024 – 15.11.2024 |
| Asukoha eelvaliku lähteseisukohtade ja KSH programmi avalikud arutelud (PlanS § 33)   | 03.12.2024 – 06.12.2024 |
| Avaliku väljapaneku ja avaliku arutelu tulemuste avalikustamine (PlanS § 34 lg 1)   | 12.2024                 |
| Täiendatud (lõplike) lähteseisukohtade ja programmi avalikustamine planeeringu veebilehel   | 01.2025                 |
| <b>Asukoha eelvaliku etapp</b>  |                         |
| Ekspertarvamuste (uuringute) läbiviimine, eelvalikualade võrdluse teostamine, asukoha eelvaliku otsuse eelnõu ja KSH aruande koostamine | 01.2025 – 03.2025       |
| Asukoha eelvaliku otsuse eelnõu ja KSH aruande kooskõlastamine ja arvamus avaldamine (PlanS § 37), vajadusel täiendamine                | 04.2025 – 05.2025       |
| Asukoha eelvaliku otsuse eelnõu ja KSH aruande avalik väljapanek (PlanS § 38)   | 06.2025                 |
| Asukoha eelvaliku otsuse eelnõu ja KSH aruande avalikud arutelud (PlanS § 39)   | 08.2025                 |

|   |                |
|---|----------------|
| Avaliku väljapaneku ja avaliku arutelu tulemuste avalikustamine (PlanS § 40 lg 1) | 08.2025        |
| <b>Riigi eriplaneeringu kehtestamine (PlanS § 27<sup>1</sup>)</b>                 | <b>08.2025</b> |

## 7. Koostöö ja kaasamine

Allolevas tabelis on ära toodud asutused ja isikud ning puudutatud ja huvitatud isikud, keda kavandatav tegevus võib eeldatavalt mõjutada või kellel võib olla põhjendatud huvi planeeringu koostamise ja selle mõjude vastu.

Kaasatavate nimekiri täpsustub planeeringu koostamise käigus, sh täiendavate käsitlemist vajavate teemade tekkimisel. Kaasatavate nimekirja laienemine ning kaasamise viiside valik peab olema protsessi käigus paindlik ning sõltuma küsimustest, mis tekivad kaasatavatel või küsimustest, mis vajavad protsessi käigus ka koostajate poolt vastuseid, sh kohalike oludega arvestamine ning kohalike vajadustega arvestamine.

Tabel 3. Planeeringu ja mõjude hindamise protsessi kaasatavad asutused ja isikud

| Kaasatav asutus/isik  | Kaasamise põhjendus  | Kaasamisviis   |
|---|--|--|
| <b>Vastavalt Plans § 31 lg 1 ja VV määrus nr 133 § 3 tehakse koostööd ja kooskõlastatakse planeering järgmiste asutustega</b> |  |  |
| <b>Kliimaministerium</b>  | Planeeringu kehtestajaks on Vabariigi Valitsus   | Kohtumised ja kirjalik sisend; jooksvad töökoosolekud alternatiivide võrdlemisel ja asukoha eelvaliku aruande koostamisel; kooskõlastamine |
| <b>Keskkonnaamet</b>  | Planeeringu elluviimisega võib kaasneda oluline keskkonnamõju; planeeringualal asub kaitseala, hoiuala, püsielupaik, kaitstava looduse üksikobjekt või selle kaitsevöönd | Kohtumised ja kirjalik sisend; jooksvad töökoosolekud alternatiivide võrdlemisel ja asukoha eelvaliku aruande koostamisel; kooskõlastamine |
| <b>Muinsuskaitseamet</b>  | Planeeringualal asub avalik veekogu, kultuuripärandi vajadustega arvestamine   | Kohtumised ja kirjalik sisend; jooksvad töökoosolekud alternatiivide võrdlemisel ja asukoha eelvaliku aruande koostamisel; kooskõlastamine |
| <b>Politsei- ja Piirivalveamet</b>  | Planeeringualal asub avalik veekogu  | Kohtumised ja kirjalik sisend; jooksvad töökoosolekud alternatiivide võrdlemisel ja asukoha eelvaliku aruande                              |

| Kaasatav asutus/isik                               | Kaasamise põhjendus   | Kaasamisviis   |
|--|---|--|
|  |   | koostamisel;<br>kooskõlastamine  |
| <b>Põllumajandus- ja Toiduamet</b>                 | Planeeringualal asub maaparandussüsteem   | Kohtumised ja kirjalik sisend; jooksvad töökoosolekud alternatiivide võrdlemisel ja asukoha eelvaliku aruande koostamisel; kooskõlastamine |
| <b>Päästeamet</b>                                  | Planeeringuga kavandatakse ohtliku või suurõnnetuse ohuga ettevõtte rajamist  | Kohtumised ja kirjalik sisend; jooksvad töökoosolekud alternatiivide võrdlemisel ja asukoha eelvaliku aruande koostamisel; kooskõlastamine |
| <b>Tarbijakaitse ja Tehnilise Järelevalve Amet</b> | Ohutusjärelevalve   | Kohtumised ja kirjalik sisend; jooksvad töökoosolekud alternatiivide võrdlemisel ja asukoha eelvaliku aruande koostamisel; kooskõlastamine |
| <b>Terviseamet</b>                                 | Planeeringuga käsitletakse tervisekaitsemeetmete rakendamist, sealhulgas müra ja vibratsiooni küsimusi                                    | Kohtumised ja kirjalik sisend; jooksvad töökoosolekud alternatiivide võrdlemisel ja asukoha eelvaliku aruande koostamisel; kooskõlastamine |
| <b>Transpordiamet</b>                              | Riigiteedega seonduv – võimalikud juurdepääsud riigiteele. Samuti on Transpordiamet mõne planeeringualas oleva riigimaa volitatud asutus. | Kohtumised ja kirjalik sisend; jooksvad töökoosolekud alternatiivide võrdlemisel ja asukoha eelvaliku aruande koostamisel; kooskõlastamine |
| <b>Riigimetsa Majandamise Keskus</b>               | Riigimetsa majandamisega seotud küsimused, metsade kaitse Lisaks planeeritavatel aladel olevate riigimaade volitatud asutus               | Kohtumised ja kirjalik sisend; jooksvad töökoosolekud alternatiivide võrdlemisel ja asukoha eelvaliku aruande                              |

| Kaasatav asutus/isik   | Kaasamise põhjendus  | Kaasamisviis  |
|--|--|---|
|  |  | koostamisel;<br>kooskõlastamine   |
| <b>Maa-amet (või muu MaaPS märgitud asutus)</b>  | Planeeringualal asub maavarade registri maardlate nimistus olev maardla või selle osa.         | Kohtumised ja kirjalik sisend; jooksvad töökoosolekud alternatiivide võrdlemisel ja asukoha eelvaliku aruande koostamisel;<br>kooskõlastamine |
| <b>Vastavalt Plans § 31 lg 2 kaasatakse järgmised asutused ja huvitatud isikud</b>   |  |   |
| <b>Riigikogu (Riigikaitse komisjon)</b>  | Riigi esindaja, üldise avaliku huvi esindamine planeeringu koostamise käigus                   | Arvamuse küsimine erinevates planeeringu etappides, vajadusel tutvustavad kohtumised  |
| <b>Regionaal- ja Põllumajandusministeerium</b>   | Planeeritavatel aladel olevate riigimaade valitseja  | Arvamuse küsimine erinevates etappides, vajadusel töökoosolekud   |
| <b>Eesti Geoloogiateenistus</b>  | Võimalikud hüdroteoloogiaga seotud küsimused   | Teavitamine, arvamuse küsimine erinevates etappides,  |
| <b>Lüganuse Vallavalitsus<br/>Pärnu Linnavalitsus<br/>Lääne-Nigula Vallavalitsus</b>   | Planeeringuala omavalitsused, tasakaalustatud ruumilise arengu eest seisjad kohalikul tasandil | Teavitamine, arvamuse küsimine erinevates etappides, vajadusel töökoosolekud  |
| <b>Elektrilevi OÜ<br/>Elering AS</b>   | Planeeringuala elektrivõrkude haldajad   | Teavitamine, arvamuse küsimine erinevates etappides, vajadusel töökoosolekud  |
| <b>Eesti Keskkonnaühenduste Koda</b>   | Valitsusvälised keskkonnaorganisatsioonid neid ühendava organisatsiooni kaudu                  | Teavitamine, arvamuse küsimine erinevates etappides, vajadusel töökoosolekud  |
| <b>Varinurme Küla Selts MTÜ<br/>Eassalu-Neitsi Külaselts MTÜ<br/>Päraküla Selts MTÜ<br/>Piirsalu Küla Selts MTÜ<br/>Risti Jahimeeste Selts MTÜ</b> | Kohalikud külaseltsid jm valitsusvälised organisatsioonid                                      | Teavitamine, arvamuse küsimine erinevates etappides, vajadusel töökoosolekud  |

| Kaasatav asutus/isik   | Kaasamise põhjendus                                    | Kaasamisviis   |
|--|--|--|
| <b>Kiviõli Keemiatööstus OÜ</b><br><b>Kiviõli Seiklusturismikeskus SA</b><br><b>Aidu Veespordikeskus SA</b><br><b>Eleon Green OÜ</b><br><b>Aidu Wind Park OÜ</b><br><b>VKG Kaevandused OÜ</b><br><b>Kaitseliit</b><br><b>Kaitseliit, Lääne Malev</b><br><b>OÜ Eesti Killustik</b><br><b>Dozerland OÜ</b><br><b>Sunly Wind OÜ</b><br><b>Eurowind Energy OÜ</b><br><b>KMG OÜ</b> | Planeeringust mõjutatud ettevõtted jm organisatsioonid | Teavitamine, arvamuse küsimine erinevates etappides, vajadusel töökoosolekud |
| <b>Planeeringuala elanikud vastavalt vajadusele (täpsustub protsessi käigus, LS ja programmi etapis kaasatakse naaberkruntide omanikud)</b>  | Planeeringust mõjutatud maade omanikud                 | Personaalne teavitamine, arvamuse küsimine erinevates etappides              |
| <b>Isikud, kes on avaldanud soovi olla eelvaliku tegemisse kaasatud (täpsustuvad protsessi käigus)</b>   |  | Personaalne teavitamine, arvamuse küsimine erinevates etappides              |

## **8. Lisad (eraldiseisvate dokumentidena)**

**Lisa 1. Loomastiku uuringu lähteülesanne ja kava**

**Lisa 2. Linnustiku uuringu lähteülesanne ja kava**

**Lisa 3. Taimestiku uuringu lähteülesanne ja kava**

**Lisa 4. Pärnu linna eelvalikualade arheoloogilise eeluuringu lähteülesanne**

**Lisa 5. Asukoha eelvaliku lähteseisukohtadele ja mõjude hindamise sh KSH programmi eelnõule laekunud arvamused ja ettepanekud**

**Lisa 6. Asukoha eelvaliku lähteseisukohtade ja mõjude hindamise sh KSH programmi eelnõu avalike arutelude protokollid**