

Töö nr 24004951 | 30.12.2024

Lisa 4. Kaitsetööstuspargi riigi eriplaneeringu arheoloogilise eeluuringu lähteülesanne ja kava

Kaitsetööstuspargi riigi eriplaneering ja
keskkonnamõju strateegiline hindamine

Tartu 2024

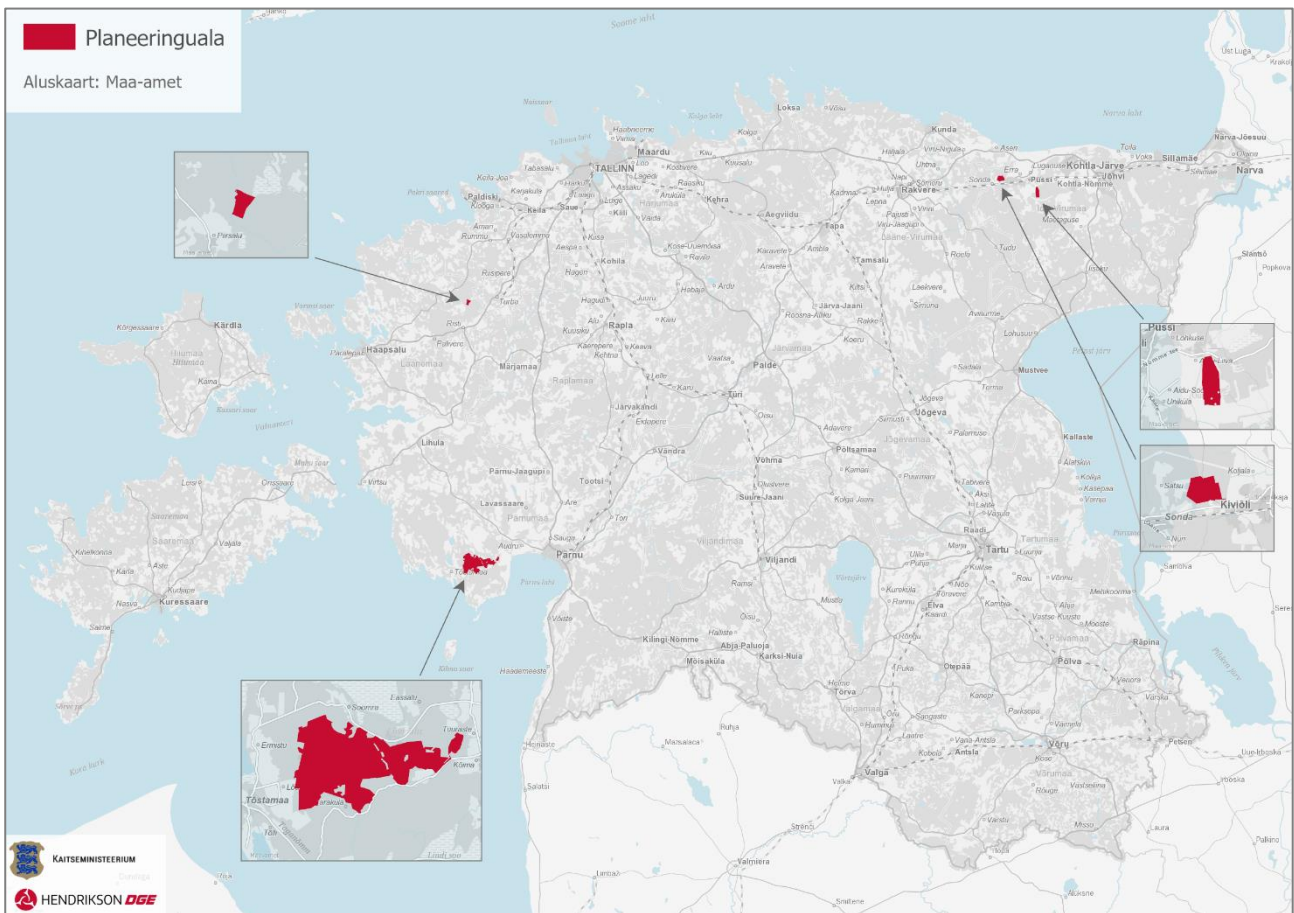
Sisukord

| | |
|---|---|
| 1. SISSEJUHATUS | 3 |
| 2. UURINGU EESMÄRK | 4 |
| 3. UURINGUALA | 5 |
| 4. METOODIKA | 5 |
| 4.1. Alusandmed..... | 5 |
| 4.2. Uuringu sisu..... | 6 |
| 4.3. Tellijale üle antav dokumentatsioon..... | 6 |
| 4.4. Ajakava | 7 |
| 5. VAJALIKUD PÄDEVUSED JA EKSPERDID..... | 7 |

1. Sissejuhatus

Käesolevas dokumendis antakse ülevaade kaitsetööstuspargi riigi eriplaneeringu (*edaspidi* REP) raames teostatava arheoloogilise eeluuringu alusmaterjalidest, sisust, eesmärgist, metodikast ning töö teostamise meeskonnast ja pädevusest.

Kaitsetööstuspargi REP algatati Vabariigi Valitsuse 15.02.2024 korraldusega nr 40¹. Vastavalt korraldusele on planeeringuala, kus viiakse läbi asukohavalik, kokku pindalaga ca 41,1 km². Planeeringuala hõlmab maa-alasid järgmistes kohalikes omavalitsustes: Lüganuse vald, Lääne-Nigula vald ja Pärnu linn (vt Joonis 1).



Joonis 1 Kaitsetööstuspargi riigi eriplaneeringu ala (aluskaart: Maa-amet, 2024)

Eriplaneeringu protsess koosneb üldiselt asukohavaliku teostamisest ja detailse lahenduse koostamisest ning mõlemal etapil on eraldi KSH aruanne. Kaitsetööstuspargi puhul on Kaitseministeeriumi kui planeeringu korraldaja kavatsus REP kehtestada asukoha eelvaliku alusel vastavalt PlanS § 27¹ lg 1 ja seega loobuda eriplaneeringu teisest etapist e detailsest lahendusest. Sellest tulenevalt kavandatakse koostada asukohavaliku KSH aruanne detailsusastmes, mis võimaldaks valitud alal planeeringu elluviimist projekteerimistingimuste alusel.

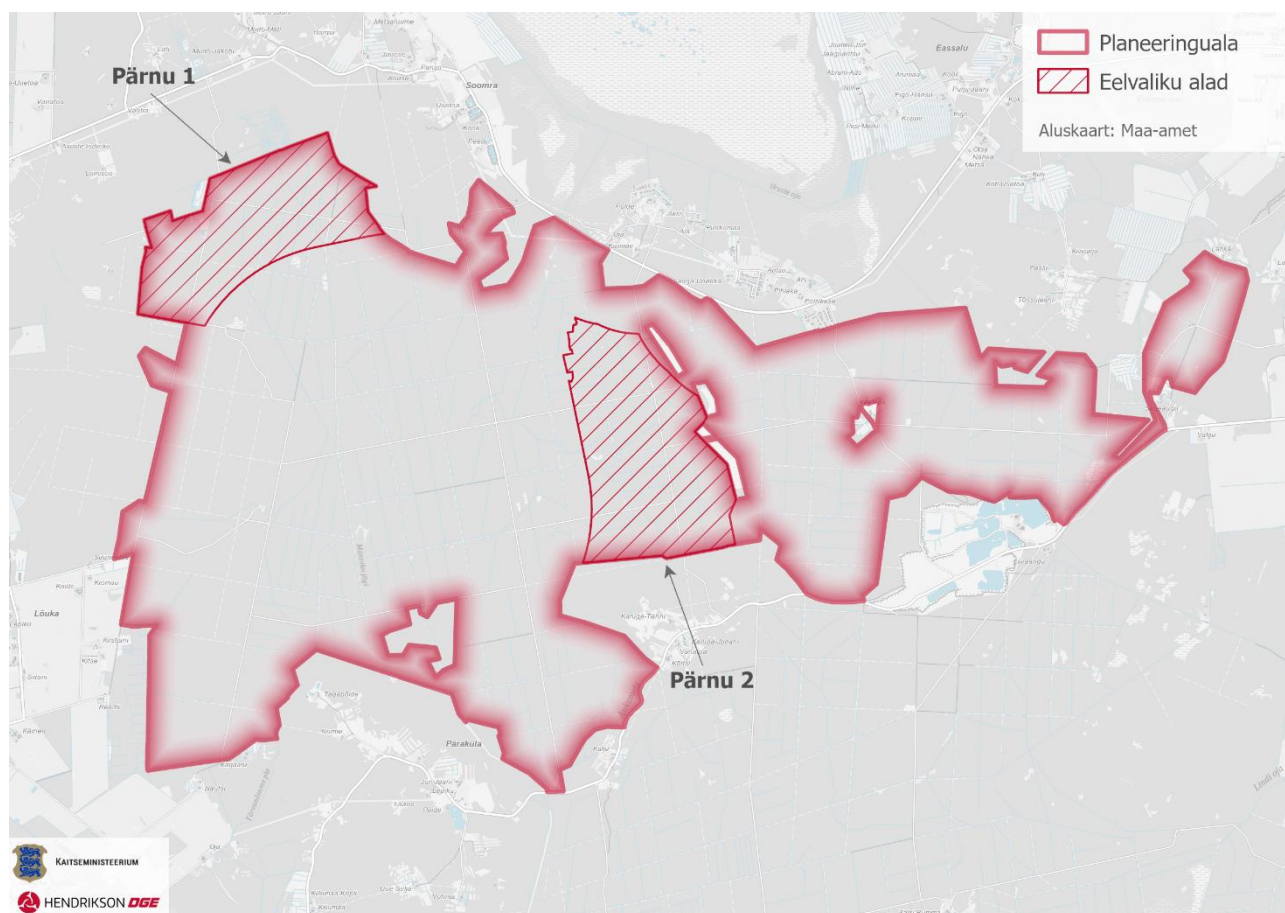
REP KSH protsessis on kavandatud Muinsuskaitseameti ettepanekul Pärnu linna planeeringualal väljavalitud eelvalikualadele arheoloogilise eeluuringu läbiviimine. Uuringu läbiviimise aluseks on käesolev lähteülesanne. Uuring koostatakse olemasoleva andmestiku baasil nõ eksperthinnangu vormis ja see annab sisendi REP asukohavaliku protsessi ning mõjude hindamise; vajadusel määrab edasised uuringuvajaduse.

¹ [Kaitsetööstuspargi riigi eriplaneeringu ja keskkonnamõju strateegilise hindamise algatamine](#). Vabariigi valitsuse korraldus 15.02.2024 nr 40

2. Uuringu eesmärk

Arheoloogiline eeluuring teostatakse asukohaeelvaliku etapis Pärnu linna eelvalikualade Pärnu 1 ja Pärnu 2 arheoloogiliste väärtuste kaardistamiseks (vt Joonis 2). Eelvalikualadel arheoloogiamälestisi ei paikne. Pärnu 1 alal põhjaosas paikneb kaks pärandkultuuriobjekti, millest tänaseks on säilinud ainult märgid maastikul: Porilaane metsavahi koht ja taimeaed. Pärnu 2 alal teadaolevalt kultuuripärandit ei paikne.

Muinsuskaitseameti hinnangul võib Pärnu linna planeeringualal paikneda seni kaardistamata arheoloogiapärandit. Kas seda paikneb ka väljavalitud eelvalikualadel, selgitatakse välja käesoleva uuringuga.



Joonis 2 Pärnu linna planeeringuala eelvalikualad – Pärnu 1 ja Pärnu 2, millele viiakse läbi arheoloogiline eeluuring
Arheoloogilise eeluuringu eesmärk on riigi eriplaneeringu asukohavaliku etapis kaardistada ja kirjeldada arheoloogiapärand. Samuti on eesmärk anda vastavalt uuringu tulemustele soovituselid mõjude leevendamiseks sh edasises etapis vajalike arheoloogiliste uuringute teostamiseks.

Uuring peab vastama järgmistele küsimustele:

1. Milline seni kaardistamata arheoloogiapärand paikneb Pärnu linna eelvalikualadel (arheoloogiaalane arhiiviuuring e I etapp)?
2. Milliseid leevendavaid meetmeid tuleks kaitsetööstuspargi rajamisel rakendada, et vähendada negatiivset mõju arheoloogiapärandile?
3. Mis on leevendavate meetmete hinnanguline maksumus ning ajaline mõju kaitsetööstuspargi ehitamisele?

3. Uuringuala

Uuringualaks on Pärnu linna eelvalikualad. Nendest läänepoolne Pärnu 1 eelvalikuala paikneb Pärnu linna Ermistu küla territooriumil ja selle pindala on ca 228 ha. Ala moodustab osa ulatuslikust Audru metskond 20 (82602:005:0282) maaüksusest. Eelvalikuala lääne-, põhja- ja idapoolne piir kattub Audru metskond 20 kinnistu piiriga. Eelvalikuala lõunapoolne piir on määratud koostöös Kaitseministeeriumiga.

Idapoolne Pärnu 2 eelvalikuala asub Pärnu linna Kõima ja Soomra külade territooriumil ja selle pindala on ca 269 ha. Ala moodustab osa Audru metskond 52 (62401:001:2178) maaüksusest.

Pärnu 2 eelvalikuala piirneb lõuna pool Audru metskond 52 kinnistu välispiiriga kuni kaitstava loodusobjekti (Lindi looduskaitseala) piirini planeeringuala kagunurga juures. Ida poolt piirneb eelvalikuala mitmete karjääride katastriüksuste piiridega: Kivimäe kruusakarjäär (62401:001:0391), Kivimäe kruusakarjäär 1 (62401:001:2179) ja Kivimäe kruusakarjäär 2 (62401:001:2180). Kirde ja põhjapoolses osas on eelvalikuala piiriks elamualade² 1105 m ja eluhoonete 810 m ohuala. Loodes piirneb ala kaitstava loodusobjekti välispiiriga. Läänepoolses osas on eelvalikuala piir määratud koostöös Kaitseministeeriumiga.

Arheoloogiline eeluuring (I etapp ja vajadusel maastikuleire) viiakse läbi mõlema eelvalikuala piires.

4. Metoodika

4.1. Alusandmed

Tellijale teadaolevalt ei ole uuringualal teostatud varasemaid arheoloogilisi uuringuid.

Uuring sisaldab:

- Ülevaate koostamine kirjalikest allikatest sh ajaloolised kaardid ja maakasutusplaanid, kohapärimus, aerofotod, Maa-ameti kõrgusandmete põhjal tehtud reljeefimudelid.
- Andmete analüüs (sh kaartide kokku tõstmine, georefereerimine).
- Võimalike arheoloogiapärandid sisaldavate alade kaardile märkimine, objektide/leiukohtade võimaliku säilivuse/seisukorra hindamine vajadusel ka maastikuleire käigus.
- Mõjude hindamine arheoloogiapärandile.
- Negatiivsete mõjude leevendamise meetmete välja töötamine sh võimalike edasiste arheoloogiliste uuringute maksumuse hinnang eelvalikualadel.

Uuringu teostamisel saab lähtuda vähemalt järgmistest allikatest:

- Tallinna ja Tartu Ülikooli arheoloogiaarhiiv.
- Muuseumide arhiivid/fondid (nt Eesti Ajaloomuuseum).
- Pärimusteated Eesti Kirjandusmuuseumi rahvaluule arhiivis.
- Rahvusarhiivi kaardikogu ajaloolised kaardid.
- Uuringupiirkonda jäävate arheoloogiatundlike alade kirjeldused
- Muinsuskaitseameti registrites ja andmebaasides ja ruumiandmetes kajastuvad andmed
- Teised olulised andmekogud ja allikad.
- Kaitsetööstuspargi riigi eriplaneeringu kaardikihid (eelvalikualade piirid). Antud materjalid annab töö koostajale Tellija.

² Elamualad defineeriti analüüsi jaoks järgnevalt: elamualaks määrati kõik eluhoonete vähemalt kolmest elamust koosnevad grupid, kus elamute vahekaugus on väiksem kui 150 m. Vastav käsitlus võib planeeringu käigus muutuda.

4.2. Uuringu sisu

Uuringu tulemusi kasutatakse kaitsetööstuspargi asukohavaliku analüüsi sisendina sh eevalikualade võrdlemiseks ning mõjude hindamisel.

Arheoloogiapärandi kaardistamine

Planeeringualal viiakse läbi arheoloogiaalane arhiiviuuring, selleks et teha kindlaks võimalike seni kaardistamata arheoloogiapärandi asukohad. Uuring peab koosnema olemasolevate materjalide (arhiiviallikate) läbitöötamisest ning maastikuanalüüsist kaugseire meetodeid kasutades (sh ajaloolised kaardid ja maakasutusplaanid, kohapärimus, aerofotod, Maa-ameti kõrgusandmete põhjal tehtud reljeefimudelid, detektorileidude andmebaas, varasemad uuringud). Võimalusel/vajadusel tuleb viia läbi ka esmane maastikuleire³ tuvastatud objektide visuaalseks kontrollimiseks ja olemasolu kinnitamiseks.

Mõju hindamine kaardistamata arheoloogiapärandile

Mõju hindamise aluseks on eelistatud olukord, kus arheoloogiapärand säilib pinnases kahjustamata kujul. Võimalike arheoloogiliste väljakaevamiste näol on tegemist destruktivse uurimismeetodiga, mis tahes-tahtmata lõppkokkuvõttes hävitab objekti ja mille käigus läheb paratamatult mingi osa infot ka kaduma. Uuring peab tooma välja kaitsetööstuspargi hinnanguliselt vajaliku arheoloogiliste uuringute ulatuse eevalikualadel (tegevuse hinnanguline mahukus).

Leevendusmeetmete ja edasiste uuringute vajadus

Uuringu käigus antakse sisend edasiste uuringute vajaduse, mahu, meetodika ja hinnangulise maksumuse kohta. Samuti hinnatakse seda, kuhu oleks mõistlik eevalikualal rajatised ja hooned planeerida, selleks et kahju pärandile ja võimalikuks arheoloogiliseks uuringuks kuluvad vahendid ja ajaline kulu oleks minimaalsed.

4.3. Tellijale üle antav dokumentatsioon

Uuringu põhiliseks väljundiks on kaardimaterjal GIS süsteemis kaardikihtidena ja seda selgitav uuringu aruanne. Arheoloogiliste uuringute tulemusena tuleb esitada aruanne. Arheoloogilise uuringu aruande koostamisel lähtuda Kultuuriministri 15.05.2019 määrusest „Uuringu liigid, uuringu tegemise ja sellega seotud kulu hüvitamise kord ning uuringuteatise vorminõuded ja teatise esitamise kord“.

Aruanne tuleb minimaalselt vormistada järgmiselt:

- Asustusajalooline ülevaade uuringualal eevalikualade lõikes.
- Ülevaade allikmaterjalidest.
- Andmete analüüs ja tulemused (sh soovitusel mõjude leevendamiseks).
- Loetelu/tabel objektidest: objekti nimi, lühikirjeldus, viited ajaloolisele allikale (nt kaart, kui on), oletatav asukoht (keskpunkti x,y koordinaadid), hinnang säilivusele. Objektidena on nimetatud leiualad, millele kaitsetööstuspargi rajamine võib mõju avaldada. Objektidele tuleb anda unikaalne identifikaator. Loetelu/tabel peab võimaldama .csv formaadis esitamist nii, et oleks võimalik objekti koordinaatide esitamine GIS-is.

³ Käesolevas lähteülesandes kasutatakse arheoloogilisi uuringuid puudutavaid mõisteid nii, nagu see on määratletud kultuuriministri määrukses 15.05.2019 nr 25 (RT I, 16.05.2019, 3) §9 (5) 1)

- Kogutud informatsioon tuleb esitada eelvalikualade kaupa. Iga eelvalikuala juures antakse ka leevendustega seotud tegevuste loetelu, mis on vajalik läbi viia, kui valik langeb antud eelvalikuala kasuks. Ühtlasi kirjeldatakse ka edasise arheoloogilise uuringu vajadus tuues välja vajamineva uuringu meetod nii, nagu see on määratletud kultuuriministri määruses 15.05.2019 nr 25 (RT I, 16.05.2019, 3) §9.

Lisadena esitatavad ruumiandmed tuleb esitada L-EST97 koordinaatsüsteemis. Aruanne tuleb anda üle tellijale elektrooniliselt (seletuskiri pdf-, ja doc-vormingus, tabel objektidest xls-vormingus ning kaardid pdf-, dwg või shp vormingus).

4.4. Töö vastuvõtmine

Uuringu koostaja esitab tellijaga kooskõlastatud versiooni Muinsuskaitseametile kooskõlastamiseks. Töö loetakse vastuvõetuks peale Muinsuskaitseametis kooskõlastamist/heakskiitmist.

4.5. Ajakava

Hinnanguline uuringu teostamise tähtaeg hiljemalt 4 kuu jooksul alates lepingu sõlmimisest.

5. Vajalikud pädevused ja eksperdid

Arheoloogilise uuringu koostajaks peab olema muinsuskaitseaduse § 69 mõistes pädev isik või ettevõtja. Nõutav on varasemate arheoloogiliste arhiiviuuringute (kaugseire, arhiiviuuringud) läbiviimise kogemus.