

Töö number
Tellija
Konsultant

2017-0055
Riigi Kaitseinvesteeringute Keskus
Skepast&Puhkim OÜ
Laki põik 2, 12919 Tallinn
Telefon: +372 664 5808
e-post: info@skpk.ee
Registrikood: 11255795

Kuupäev

Mai 2022

Kaitseväe keskpõlvgooni riigi eriplaneeringu Natura hindamine

Hüvitusmeetmete kava



Version **6**
Kuupäev **2.05.2022**
Koostanud **Eike Riis, Raimo Pajula, Marju Kaivapalu, Anni Konsap, OÜ Clanga,
Loodushoiu Ühing „Lutra“ MTÜ, Kaitseministeerium, Riigi
Kaitseinvesteeringute Keskus**

Esikaanel: Valgejõgi Kaitseväe keskpõlügenil. Foto: Raimo Pajula, 30.06.2017

Projekti nr 2017-0055

SKEPAST&PUHKIM OÜ
Laki põik 2
12919 Tallinn
Registrikood 11255795
tel +372 664 5808
e-mail info@skpk.ee
www.skpk.ee

Sisukord

KOKKUVÖTE	5
1. SISSEJUHATUS.....	7
1.1. Hüvitusmeetmete kava koostamise põhimõtted	8
1.2. Hüvitusmeetmete kava koostajad.....	9
2. ALTERNATIIVIDE KAALUMINE	10
2.1. Alternatiivsete lahenduste väljaselgitamine	10
2.2. Üldiste (avalike) huvide seisukohast eriti mõjuvad põhjused	14
2.2.1. Kaitseväe keskpõlügeni arendamise seos riiklike strateegiate ja arengukavadega	14
2.2.2. Riigikaitse ja avaliku julgeoleku olulisus riigi ja rahvusvahelisel tasandil.....	16
3. HÜVITUSMEETMED	17
3.1. Eesmärgid ja sihtväärtused vastavalt alade kaitse-eesmärkidele	17
3.1.1. Hüvitusmeetmeid vajavate liikide arvukus KVKP mõjualas.....	17
3.1.2. Mõjuala ulatus	18
3.2. Natura 2000 võrgustiku üldine sidusus ja ettepanekud selle parandamiseks	18
3.3. Metsise ja kaljukotka elupaikade kaitse parandamine	20
3.4. Metsise ja must-toonekure kaitse tõhustamine Natura alade võrgustikus	22
3.5. Must-toonekure toitumisalade looduslikkuse suurendamine ja taastamine	23
3.6. Kaljukotka elupaikade hüvitusmeetmed	24
3.7. Hüvitusmeetmete pindalad ja kavandatav kaitsereežiim	26
4. SEIREMEETMED	29
5. HÜVITUSMEETMETE TEHNILISE TEOSTATAVUSE ANALÜÜS	30
6. HÜVITUSMEETMETE KULUDE KATMINE	32
7. HÜVITUSMEETMETE RAKENDAMISE AJAKAVA	34
8. ÜLEVAADE KOOSTÖÖST NATURA 2000 PÄDEVATE ASUTUSTEGA.....	38
9. ÜLDSUSE TEAVITAMINE JA KONSULTEERIMISE ETAPID	40
10. KASUTATUD KIRJANDUS JM ALUSMATERJALID	41

Lisad

- Lisa 1. Kokkuvöte Natura asjakohase hindamise tulemustest. Allikad: Kaitseväe keskpõlügeni riigi eriplaneeringu KSH aruanne ja selle Lisa 2 (Skepast & Puhkim OÜ)
- Lisa 2. Kaitseväe keskpõlügeni riigi eriplaneeringu raames hüvitusmeetmete väljatöötamine Põhja-Kõrvemaa ja Ohepalu linnualade kaitse-eesmärgiks olevatele liikidele: metsis, must-toonekurg ja kaljukotkas. Koostaja: OÜ Clanga (Renno Nellis, Indrek Tammekänd, Gunnar Sein). Aprill 2022. Asutusesiseseks kasutamiseks (AvTS § 35 lg 1 p 8)

Kasutatud lühendeid

eRT	elektrooniline Riigi Teataja
KeHJS	keskkonnamõju hindamise ja keskkonnajuhtimissüsteemi seadus
KSH	keskkonnamõju strateegiline hindamine
KVKP	Kaitseväe keskpõlügen
LKA	looduskaitseala
LKS	looduskaitseadus
PlanS	planeerimisseadus
PEP	püsielupaik
REP	riigi eriplaneering

Kokkuvöte

Hüvitusmeetmete kava koostamise ja hüvitusmeetmete rakendamise põhjuseks on asjaolu, et Kaitseväe keskpõlügeni (KVKP) riigi eriplaneeringuga (REP) kavandatav tegevus võib ka leevendusmeetmete rakendamisel mõjutada piirkonna Natura alade – Põhja-Kõrvemaa ja Ohepalu linnualade – osasid kaitse-eesmärke: must-toonekure, kaljukotkast ja metsist. Valdavas osas on mõjud leevendatavad, kuid nimetatud linnuliikide jaoks on vajalik hüvitusmeetmete rakendamine. Sellele järeldusele on jõutud KVKP REP-i keskkonnamõju strateegilise hindamise (KSH) mahus läbi viidud Natura asjakohase hindamise käigus.

Kavandatavale tegevusele puuduvad alternatiivsed lahendused, sest:

- 1) Kaitseväe keskpõlügeni väljaarendamine vastavalt koostatavale riigi eriplaneeringule on hädavajalik seoses üldise huvi, s.o riigikaitse ja riigi julgeoleku huvi, realiseerimisega;
- 2) Kaitseväe keskpõlügeni asukoht on määratud varasemate planeeringudokumentide ja riiklikul tasandil tehtud otsustega;
- 3) Kaitseväe keskpõlügen on olemasolev sõjalise väljaõppe peamine keskus Eestis ja liitlasvägedega koostöö harjutamise koht.

Avalikkuse jaoks esmatähtsad põhjused kavandatava tegevuse elluviimiseks ja hüvitusmeetmete rakendamiseks on riigikaitse ja avalik julgeolek.

Rakendatavad hüvitusmeetmed on järgmised¹:

- 1) metsise ja kaljukotka elupaikade kaitse parandamiseks Põhja-Kõrvemaa ja Ohepalu linnualade laiendamine ning tsoneeringute muutmine järgmiselt:
 - liita Põhja-Kõrvemaa linnualaga Rohussaare II metsise püsielupaik koos selle ja kaitseala vahele jäävate mosaiiksete sooelupaikadega;
 - liita Ohepalu linnualaga projekteeritav Tuksmani metsise püsielupaik sihtkaitsevööndina;
 - metsise elupaikade kaitseks võtta püsielupaigana kaitse alla Valgejõe metsisemäng (KVKP mõjupiirkonnas väljaspool linnualasid) ja liita see Natura võrgustikuga;
- 2) metsise ja must-toonekure kaitse tõhustamine Natura alade võrgustikus:
 - kaasata Natura alade võrgustikku järgmised metsise püsielupaigad: Kõrve, Vikipalu, Niinoni ja Pikva (lisaks Maapaju looduskaitseala);
 - hõlmata Natura linnualade koosseisu Anija-69 must-toonekure püsielupaik ja Niinoni looduskaitseala, mis moodustavad metsise püsielupaikadega ühe maastikulise terviku;
 - nimetatud püsielupaikades tuleb metsise elupaigad tsoneerida sihtkaitsevööndisse ja taastada soometsades veerežiim;
 - tagada Maapaju raba terviklik kaitse (osa soost ja metsise elupaigast on praegu väljaspool püsielupaikasid ja Maapaju looduskaitseala);
- 3) must-toonekure toitumisalade looduslikkuse suurendamine ja taastamine:
 - sobivate toitumisalade looduslikkuse parandamine ja taastamine, et võimaldada Ohepalu linnuala taasasustamist; vajalik on välja selgitada toitumisalal asuvate veekogude looduslikkuse suurendamise vajalikkus ja tehnilised võimalused;
- 4) kaljukotka elupaikade hüvitusmeetmed:
 - võtta kaitse alla Lääne-Virumaal asuv Peedla (Peetla) soo;
 - võtta kaitse alla Valgamaal asuv Holdre lagesoo.

¹ Nimetatud hüvitusmeetmete juures ei mängi rolli, kas alad võetakse siseriiklikult kaitse alla püsielupaikade või looduskaitsealadena, sest see ei muuda meetme sisu ja eesmärki (püsielupaik ja kaitseala on kaitsekorra mõistes samaväärsed).

Hüvitusmeetmete seiremeetmed:

- hüvitusmeetmete sihtliikide (metsis, kaljukotkas, must-toonekurg) elupaikades, mis asuvad hüvitusmeetmete maa-alal, arvukust ja selle muutusi jälgitakse riikliku seire raames. Tulemusi hinnatakse 10 aasta pärast. Hüvitusmeetmeid saab pidada piisavaks, kui liikide arvukused alal on stabiilsed või kasvavad. Juhul, kui liikide arvukused on vähenenud, siis tuleb rakendada järelmeetmeid (täiendavaid hüvitusmeetmeid);
- suurte paiksete kotkaste saatjauuring (aitab selgitada kaitseväe harjutusväljade kasutamise mõju kaljukotka käitumisele ja elupaigakasutusele);
- kaljukotka veebikaamera (aitab visuaalselt selgitada keskpöügooni mõju kaljukotkaste pesitsemisele ja käitumisele pesapaigal, nt suurõppuste käigus).

Hüvitusmeetmete täpsusastme osas on oluline tähele panna, et hüvitusmeetmete kava koostatakse riigi eriplaneeringule, mis on ehitusprojekti koostamise aluseks. See tähendab, et hüvitusmeetmete kava arvestab riigi eriplaneeringu täpsusastmega. Hüvitusmeetmete kavas on planeeringu täpsusastmes välja toodud meetmed, mis aitavad korvata kavandatava tegevuse negatiivset mõju ja säilitada Natura 2000 võrgustiku sidusust. Uute alade kaitse alla võtmine ja olemasolevate kaitstavate alade kaitse-eeskirjade muutmine ühelt poolt ning vastavate uuringute läbiviimine ja projektlahenduste koostamine koos sellele järgnevate praktiliste tegevustega teiselt poolt moodustavad kokku tervikliku hüvitusmeetmete paketi.

1. Sissejuhatus

Loodusdirektiivi artikli 6 lõike 3 järgi tuleb iga kava või projektiga, mis ei ole otseselt seotud Natura 2000 võrgustiku ala kaitsekorraldusega või ei ole selleks otseselt vajalik, kuid mis tõenäoliselt avaldab alale olulist mõju eraldi või koos muude kavade või projektidega, kaasneva mõju hindamisel lähtuda ala terviklikkusest ja kaitse-eesmärkidest. See tähendab, et kava või projekti elluviimine ei tohi Natura ala terviklikkust ja kaitse-eesmärke kahjustada ning otsustaja peab tegevuse lubamisel olema selles veendunud.

Kaitseväe keskpõlügeni (KVKP) riigi eriplaneeringu (REP-i) alale ja selle mõjualasse jäävad järgmised Natura 2000 võrgustiku alad: Põhja-Kõrvemaa loodusala, Ohepalu loodusala, Valgejõe loodusala, Pakasjärve loodusala, Põhja-Kõrvemaa linnuala ja Ohepalu linnuala. Kokkuvõtte Natura asjakohase hindamise tulemustest, sh kumulatiivse mõju esinemise võimalikkus ning leevendavate meetmete kavandamine ja nende tõhususe hindamine, nimetatud Natura alade kaupa vt Lisa 1.²

Käesoleva hüvitusmeetmete kava koostamise põhjuseks on asjaolu, et Kaitseväe keskpõlügeni (KVKP) riigi eriplaneeringuga (REP) kavandatav tegevus võib ka leevendusmeetmete rakendamisel mõjutada piirkonnas asuva kahe Natura 2000 võrgustiku ala – Põhja-Kõrvemaa linnuala ja Ohepalu linnuala – osasid kaitse-eesmärke: must-toonekurge, kaljukotkast ja metsist ning nimetatud liikide elupaiku. Selle järeltusen on jõutud KVKP REP-i keskkonnamõju strateegilise hindamise (KSH) mahus läbi viidud Natura asjakohase hindamise käigus.

Asendusmeetmed³ kujutavad endast projektile või kavale eriomaseid meetmeid, mis lisanduvad linnudirektiivist ja elupaikade direktiivist tulenevatele tavapärasele kohustustele. Nende meetmete eesmärk on korvata kava või projekti negatiivne mõju asjaomastele liikidele või elupaikadele. Need meetmed on viimane abinõu ja neid kasutatakse ainult siis, kui muud direktiivis sätestatud kaitsemeetmed on ammendatud ning vaatamata sellele on vastu võetud otsus kaaluda kava või projekti, mis avaldab või võib avaldada negatiivset mõju Natura 2000 ala terviklikkusele.⁴

Loodusdirektiivi artikli 6 lõige 4 annab aga otsustajale teatud olukordades õiguse eelistada üldiseid (sh riigikaitselisi ja julgeoleku) huvisid looduskaitseliste huvidele, kuid nende eriolukordade puhul on oluline võtta kasutusele meetmed Natura 2000 võrgustiku üldise sidususe tagamiseks.

Loodusdirektiivi artikli 6 lõige 4:⁵ Kui hoolimata negatiivsest hinnangust kava või projekti tagajärgedele ala suhtes ja alternatiivsete lahenduste puudumisel tuleb kava või projekt üldiste huvide seisukohast eriti mõjuvatel põhjustel, sealhulgas sotsiaalsetel või majanduslikel põhjustel siiski ellu viia, peab liikmesriik võtma kõik vajalikud asendusmeetmed, et tagada Natura 2000 võrgustiku üldise sidususe kaitse. Liikmesriik teatab komisjonile vastuvõetud asendusmeetmetest.

KVKP REP-i KSH mahus läbi viidud Natura asjakohase hindamise tulemusena mõjutavad planeeritavad tegevused Põhja-Kõrvemaa ja Ohepalu linnualade kaitse-eesmärgiks olevate liikide – metsist, kaljukotkast ja must-toonekurg – seisundit ning seda mõju ei suudeta leevendavate meetmetega täielikult vältida. Seetõttu kohaldub KeHJS-e § 45 lõige 3: *kui hoolimata kavandatava tegevuse eeldatavalt ebasoodsast mõjust Natura 2000 võrgustiku alale on see tegevus alternatiivsete lahenduste puudumisel siiski vajalik avalikkuse jaoks esmatähtsatel ja erakordselt tungivatel põhjustel, võib strateegilise planeerimisdokumendi kehtestada Vabariigi Valitsuse nõusolekul.*

² Natura asjakohane hindamine tervikuna on esitatud KVKP REP-i KSH aruandes.

³ Kuna siseriiklikes õigusaktides kasutatakse samas tähenduses valdavalt mõistet „hüvitusmeetmed“, siis kasutatakse ka käesolevas töös edaspidi enamasti mõistet „hüvitusmeetmed“.

⁴ Komisjoni teatis „Natura 2000 alade kaitsekorraldus. Elupaikade direktiivi 92/43/EMÜ artikli 6 sätted“; https://ec.europa.eu/environment/nature/natura2000/management/docs/art6/Provisions_Art_6_nov_2018_et.pdf

⁵ Euroopa Liidu Teataja L 206, 22/07/1992 Lk 0007-0050; <https://eur-lex.europa.eu/legal-content/ET/TXT/PDF/?uri=CELEX:01992L0043-20130701&from=ET>

KeHJS-e § 45 lg 4 kohaselt on kavandatava tegevuse elluviimise eelduseks hüvitusmeetmete rakendamine.

KeHJS-e § 40 lg 4 p 8¹ tulenevalt lisatakse Kaitseväe keskpõlügeni REP-i KSH aruandesse ülevaade strateegilise planeerimisdokumendi elluviimisega eeldatavalt kaasneva ebasoodsa keskkonnamõju põhjustatava võimaliku kahjustuse reaalistest hüvitusmeetmetest looduskaitseeaduse § 70¹ tähenduses, samuti nende meetmete tõhususe ja vajaliku rakendusmahu hinnang (käesoleva hüvitusmeetmete kava alusel).

Vastavalt looduskaitseeaduse⁶ § 70 lõikele 2 on sobivateks hüvitusmeetmeteks kas elupaikade taastamine, uute elupaikade loomine, olemasolevate elupaikade kvaliteedi tõstmine või muud meetmed, mis aitavad vältida Natura 2000 võrgustiku sidususe edasist vähenemist. Looduskaitseeaduse § 70 lõike 3 kohaselt peavad hüvitusmeetmed vastama järgmistele tingimustele: (1) olema suunatud ebasoodsalt mõjutatavatele elupaikadele ja liikidele ning olema oma ulatuselt võrdelised tekitatava kahjuga; (2) toimima ebasoodsalt mõjutatavale elupaigale võimalikult lähedal; (3) tagama ebasoodsalt mõjutatava ala Natura 2000 võrgustiku alaks valimise eesmärkidega samaväärsete eesmärkide saavutamise; (4) täitma rakendus- ja kaitsekorralduslike eesmärgi, nii et nende meetmete abil saaks säilitada või suurendada Natura 2000 võrgustiku sidusust.

KVKP REP-iga kavandatavale tegevusele ei ole alternatiivseid lahendusi ning kavandatav tegevus tuleb ellu viia üldiste huvide seisukohast eriti mõjuvatel põhjustel – riigikaitse ja riikliku julgeoleku huvides.

1.1. Hüvitusmeetmete kava koostamise põhimõtted

KVKP REP-i Natura hüvitusmeetmete kava koostamise aluseks on järgmised dokumendid:

- Natura 2000 alade kaitsekorraldus. Elupaikade direktiivi 92/43/EMÜ artikli 6 sätted
- Keskkonnaministeeriumi 14.11.2018 kiri nr 7-12/18/5457-6
- Keskkonnaameti 05.11.2018 kiri nr 6-5/18/2030-6
- KVKP REP
- KVKP REP-i KSH aruanne (eelkõige Natura asjakohase hindamise osa)

Kava koostamisel on arvestatud, et hüvitusmeetmed on vajalik välja töötada linnudirektiivi alusel kaitse alla võetud Natura 2000 võrgustiku alade (linnualade) kaitse-eesmärkidele (linnuliikidele ja nende elupaikadele).

Hüvitusmeetmed kujutavad endast meetmeid (tegevusi), mida rakendatakse konkreetse kava või projekti puhul lisaks direktiivi tavalise rakendamise võtetele⁷. Nende hüvitusmeetmete eesmärgiks on korvata kavandatava tegevuse negatiivset mõju ning pakkuda kompensatsiooni, mis oleks vastavuses asjaomasele liigile või elupaigale tekitatud kahjudega. Linnudirektiivi osas võib vastuvõetavateks hüvitusmeetmeteks pidada neid töid, mis tõstavad määratud linnuala bioloogilist väärtust nii, et selle ala kandevõime või toidubaasi olemasolu suurenevad määral, mis vastab projekti poolt kahjustatud alal aset leidnud kaole. Vastuvõetavaks võib lugeda ka asjaomase linnuliigi jaoks

⁶ eRT: <https://www.riigiteataja.ee/akt/114112018008?leiaKehtiv>

⁷ Loodusdirektiivi ja linnudirektiivi "tavaliseks" rakendamiseks vajalikke meetmeid ei saa käsitada projektiga tekitatud kahju kompenseerimise meetmetena. Näiteks kaitsekorralduskava rakendamine või uue, juba ühenduse tähtsusega alaks inventeeritud ala loodusalaks esitamine/määramine on liikmesriigi jaoks "tavalised" meetmed. Hüvitusmeetmed peaksid olema direktiivi „tavalisele“ rakendamisele täienduseks.

uue elupaiga loomist eeldusel, et selliselt loodud ala on kättesaadav kohe, kui kahjustatav ala kaotab oma loodusliku väärtuse.⁸

1.2. Hüvitusmeetmete kava koostajad

Andmed KVKP REPi Natura hindamise hüvitusmeetmete kava väljatöötamise tööühma liikmete kohta on toodud alljärgnevas tabelis (Tabel 1).

Tabel 1. Hüvitusmeetmete kava väljatöötamise tööühma koosseis

Nimi	Asutus	Positsioon töögrupis	Kontaktandmed
Eike Riis Bioloog (MSc TÜ)	Skepast&Puhkim OÜ	Projektijuht; aruande koostamise juhtimine, aruande koostamine; Natura hindamine (sh meetodika ja protseduurid); KVKP REP-i KSH juhtekspert	Laki põik 2, 12915 Tallinn eike.riis@skpk.ee mob 501 1548
Raimo Pajula (MSc TpedI/TLÜ)	Skepast&Puhkim OÜ	Natura hindamine; ökoloog	Laki põik 2, 12915 Tallinn raimo.pajula@skpk.ee mob 501 1548
Anni Konsap	Skepast&Puhkim OÜ	Alternatiivsete lahenduste väljaselgitamine ja kaalumise; hüvitusmeetmete õigusliku teostatavuse analüüs	Laki põik 2, 12915 Tallinn anni.konsap@skpk.ee mob 501 1548
Renno Nellis, Indrek Tammekänd	OÜ Clanga	Liigiekspertid (must toonekurg, kaljukotkas, metsis)	Sutlepa küla/Sutlepa, Lääne-Nigula vald 91230, Läänemaa renno.nellis@gmail.com mob 5302 1377
Nikolai Laanetu	Loodushoiu Ühing „Lutra“ MTÜ	Liigiekspert (saarmas)	Tartu linn, Kalevi tn 69-1, 50103 Tartumaa nlaanetu@hotmail.com mob 511 2991
Maris Freudenthal ⁹	Kaitse- ministeerium	Alternatiivsete lahenduste väljaselgitamine ja kaalumise; avalike huvide seisukohast eriti mõjuvad põhjused; hüvitusmeetmete kulude katmine; KVKP REP-i rakendamise ajakava	Sakala 1, 15094 Tallinn maris.freudenthal@ kaitseministeerium.ee 717 0165
Erik Kalde ¹⁰	Riigi Kaitse- investeeringute Keskus		Järve 34A, 11314 Tallinn Erik.Kalde@ kaitseinvesteeringud.ee 717 0560

⁸ Komisjoni teatis „Natura 2000 alade kaitsekorraldus. Elupaikade direktiivi 92/43/EMÜ artikli 6 sätted“; https://ec.europa.eu/environment/nature/natura2000/management/docs/art6/Provisions_Art_6_nov_2018_et.pdf

⁹ Kuni 01.08.2019 Tuuli Vors

¹⁰ Kuni 01.08.2019 Maris Freudenthal, kuni detsembri algus 2019 Liina Allikas-Pürn

2. Alternatiivide kaalumine

2.1. Alternatiivsete lahenduste väljaselgitamine

Taust

Kaitseväe keskpõlügeni (*edaspidi keskpõlügen*) arendamisel on määrav roll Eesti riigi kaitsevõime suurendamisel ja riigi julgeoleku eesmäärke arvestava poliitika kujundamisel.

Sõjalise väljaõppe korraldamiseks vajalike harjutusväljade arendamiseks sobivate asukohtade leidmine Eesti Kaitseväe jaoks on toimunud 90ndate aastate teisest poolest. Aastal 1997 moodustati Kaitseministeeriumi ja Keskkonnaministeeriumi ühiskomisjon otsimaks mh võimalusi Põhja-Kõrvemaa piirkonnas lahenduste leidmiseks. Eesmärk oli leida tasakaal looduskaitse ja riigikaitseliste tegevuste vahel.

Aastal 1997 sõlmisid Kaitseministeerium ja OÜ Georemest lepingu Eesti Kaitsejõududele kesk- ja abipõlügeni ning 4 laskevälja leidmiseks. Vastavalt programmile koosnes töö kahest osast: asukohavalik nimetatud objektidele ja valitud keskpõlügeni ja laskeväljade asukohtade keskkonnaekspertiis. Keskkonnaekspertiisi teostas AS Maves.

Kaitseväe ja Kaitseliidu väljaõppeks leitud asukohtadest määrati nõ keskseks harjutusalaks ehk keskpõlügeniks endise Aegviidu põlügeni alale jääv Pala piirkond. AS-i Maves poolt koostatud keskkonnaekspertiisi kohaselt oli keskpõlügen ette nähtud laskeharjutuste, kompanii ja pataljoni taktikaliste õppuste ja lahinglaskmiste läbiviimiseks, mille käigus kasutatakse kõiki relvi, kaasa arvatud suurtükid. Keskpõlügeni võimena seati eesmärgiks, et ala suurus peab võimaldama liikumist ja manööverdumist suhteliselt suurel alal, võtma erinevaid tulepositsioone nii suurtükkidele kui miinipildujatele ja õppused peavad olema vahetult jälgitavad. Keskpõlügeni osana nähti ette järgmisi objekte: laskevälja (kompanii või pataljoni laskeharjutused käsirelvadest ja tankitõrjevahenditest), suurtükkide positsioonid, sihtmärkide ala (suurtükimürskude langemise ala), taktikaliste õppuste läbiviimise ala, teeninduslinnak, juurdepääsuteed põlügeni erinevatele osadele, pioneeriõppuseks vajalikud väljakud.

Aastatel 1996-1997 Kaitseväe keskpõlügeni jaoks toimunud asukohavaliku otsingute tulemusena kinnitati keskpõlügeni asukoht eelmises, 1998-2018 aastatel kehtinud Harju maakonnaplaneeringus. Keskpõlügeni asukohavalik on kinnitatud 23.10.2001 Vabariigi Valitsuse korraldusega nr 713 „Kaitseväe keskpõlügeni asutamine ja esialgse asukohavaliku kinnitamine“. Samamoodi on Kaitseväe keskpõlügeni asukoht kinnitatud ka praegu kehtivas Harju maakonnaplaneeringus 2030+¹¹.

Kaitseväe keskpõlügeni jaoks sobiva asukoha tingisid järgmised asjaolud:¹²

- Kaitseväe keskpõlügeni ala oli harjutusväljana kasutusel juba Nõukogude armee poolt;
- ala on kaugemal, kui 20 km linnadest ja asulatest;
- ala on peaaegu inimtühi;
- maa on valdavalt riigi omandis;
- ala asub Kaitseväe Tapa linnaku vahetus läheduses;
- alal ei olnud sõjalist väljaõpet piiravaid infrastruktuure ja looduskaitsealasid;
- ala ei asu riigi piirile liiga lähedal;
- ala on ida pool Pärnu-Paldiski joont;
- ala ei ole kaugemal, kui 20 km raudteest;
- reljeefi kõrgusvahemik on vähemalt 15 m;
- mineraalpinnast on vähemalt 70%;

¹¹ Kehtestatud 09.04.2018 riigihalduse ministri käskkirjaga nr 1.1-4/78

¹² Kaitsejõudude keskpõlügeni ja laskeväljade asukohavalik, keskkonnaekspertiisi akt. AS Maves 1997

- alal on läbivoolav jõgi.

Kaitseväe keskpõlügeni kasutusele võtmiseks vajalike läbirääkimiste ja muude toimingutega alustati 2000. aastate alguses pärast **Vabariigi Valitsuse 23.10.2001 korraldust nr 713 „Kaitseväe keskpõlügeni asutamine ja esialgse asukohavaliku kinnitamine“**.

Kaitseväe keskpõlügeni ehitusõiguse määramiseks, keskpõlügeni täpsete piiride kinnitamiseks ja põlügeni teeninduskeskuse tehnovõrkudega varustamiseks ning kavandatavate tegevuste keskkonnamõju hindamiseks koostati 2004. aastal Suru, Pala, Tõreska ja Kolgu külas rajatava kaitseväe keskpõlügeni detailplaneering koos keskkonnamõju hindamisega. **Detailplaneering kehtestati Kuusalu Vallavolikogu 31.08.2004 otsusega nr 45.**

Kehtiva detailplaneeringu muutmise vajadus

2000. aastate alguses harjutusvälja kavandama ja välja ehitama hakates oli eesmärgiks luua vajalikud tingimused esmaseks väljaõppeks. Üksuste suurused ja varustus ei olnud võrreldavad tänase olukorraga – toimunud areng on olnud hüppeline. Tookordsed arenguvajadused olid kahtlemata väiksemamahulisemad, kui need on tänases riigikaitse valdkonnas.

Riigikaitse arengukavas 2013-2022 otsustati, et 1. jalaväebrigaad varustatakse ja relvastatakse täielikult ning selles arendatakse välja soomusmanöövervõime, sealjuures saab brigaadi koosseisus olev Scoutspataljon moodsad jalaväe lahingumasinad. Analüüsid uue võimega seotud nõudeid linnakule ja väljaõppele otsustati Scoutspataljoni asukohaks Tapa, kuna keskpõlügen on ainuke harjutusala Eestis, kus perspektiivselt oleks võimalik läbi viia vajalikku väljaõpet jalaväe lahingumasinatega.

Praegu aga ei vasta keskpõlügen Riigikaitse arengukavas seatud ja riigikaitse arengust tulenevatele tegelikele vajadustele. 2004. aastal kehtestatud detailplaneeringuga kavandatud laskeväljad on killustatud ja ei võimalda üksuste ja väeliikide suuremate õppuste ja rahvusvaheliste õppuste läbiviimist koos lahinglaskmisega. Olukorra lahendamiseks ja võimaluste kaasajastamiseks alustati 2014. aastal Kaitseväe keskpõlügeni arendusprogrammi koostamist. Arendusprogramm on dokument, milles kirjeldatakse harjutusvälja peamist ülesannet ja sellest tulenevaid ülesandeid, olemasolevat maastiku ja tuleviku vajadusi, väljaõppe läbiviimise ülesehitust harjutusväljal ning väljaõppe objektide minimaalset ruumivajadust ja kirjeldust. **Kaitseminister kinnitas Kaitseväe keskpõlügeni arendusprogrammi 22.03.2016 käskkirjaga nr 122.**

Arendusprogrammi kohaselt on keskpõlügeni peamine ülesanne tagada ühe soomustatud jalaväepataljoni lahinglaskmiste läbiviimine koos toetusega erinevatelt toetusüksustelt piiratud mahus. Keskpõlügeni arendusprogrammipõhine põhimõtteline ülesehitus on rajatud ühe kilomeetri laiustele liikumiskoridoridele, mis kulgevad kirde-lõuna suunas. Liikumiskoridoridesse on kavandatud sihtmärgialad ning nende ümber asetatud laske- ja õppeväljad nii, et teedevõrgu kasutamise luuakse võimalus läbi viia lahinglaskmisi maksimaalselt soomustatud jalaväepataljonil koos toetusega toetusüksustelt.

Keskpõlügeni arendusprogrammi väljatöötamisel arvestati ja ala arendamisel arvestatakse relvasüsteemide ja tehnikaga, mis juba on või mis saab lähiaastatel olema Eesti Kaitseväe ja Kaitseliidu väljaõppes.

Relvastusest ja võimearenduse vajadusest

Eesti Vabariigi ja Hollandi Kuningriigi kaitseministrite poolt 2014. aasta detsembris allkirjastatud leping, mille alusel osteti Eesti kaitseväele Hollandist 44 jalaväe lahingumasinat CV9035 koos toetusmasinatega, on üks osa võimearendustest ja riigikaitsealistest prioriteetidest. Uued lahingumasinad on varustatud 35-millimeetrise kahuriga (efektiivne laskeulatuse 4 km, kiirus 200 lasku minutis), kuulipilduja ning kild- ja suitsu-granaadi laskekanalitega.

Eesti ja Lõuna-Korea vahel 2018. aastal sõlmitud lepingu alusel ostab Eesti vähemalt 12 liikursuurtükki K9, mis jõuavad Eestisse 2020. aastal. Mobiilse ja suure ulatusega tuletoetuse tagamiseks hangitavad 155 mm liikursuurtükkide kasutuselevõtmisega paraneb suurtükiväe tule avamiskiirus ja manöövervõime.

Kaitseväe tankitõrjevõime tõuseb märgatavalt tänu moodsaimate tankitõrjeraketikomplekside Javelin hankimisele mõlemale jalaväebrigaadile. Tankitõrjesüsteemi Javelin efektiivne laskekaugus on üle 4 km.

Kaitseväe 2. jalaväebrigaadi juurde luuakse täiendav suurtükipataljon, mis saab oma kasutusse 122 mm relvasüsteemi (laskekaugus 15 km, erilaskemoonaga 22 km) ja vajalikud toetusmasinad.

Keskpolügeni pikkus põhjast lõunasse on 17 km, laius idast läände on põhjaosas 8 km, keskel 3 km ja lõunaosas 7 km. Harjutusväli meenutab oma kujult liivakella. Arvestades neid parameetreid on suuremahuline liikumine harjutusväljal võimalik ainult põhja-lõuna suunas.

Põhiline taktikaline ja lasketegevus on keskpõlügenil paigutatud kolme kompanii liikumiskoridori. Kasutades üheaegselt kolme liikumiskoridori on võimalik läbi viia pataljoni lahinglaskmine erinevates lahinguliikides. Liikumiskoridorid on kuni 1 km laiad ja kogupikkusega ca 16 km. Nendes koridorides tagatakse liikumisvõimalus ülesandeid täitvatele üksustele ja nende tehnikale. Samuti on lubatud relvastuse- ja tehnika katsetamine ja kasutamine. Muu taktikaline tegevus võib toimuda keskpõlügenil kõikjal, kus ei minda vastuollu muude kehtestatud piirangutega.

Liikumiskoridorides kujundatakse maastik kinniseks, poolkinniseks ja lagedaks, tagades vajalikud tingimused lahinglaskmiste läbiviimiseks. Maastikule lisatakse erinevaid objekte, et tekiks tüüpiline Eesti maastikupilt (sillad, truubid, elektriliinikoridorid, põllud, heinamaad, asulad jne).

Arendusprogrammi koostamisel arvestati maksimaalselt kehtiva detailplaneeringuga, kuid tulenevalt muutunud olukorrast ja väljaõppevajadustest, ei ole detailplaneering enam aja- ja asjakohane. Muutunud vajaduste kavandamiseks algatas **Vabariigi Valitsus 21.07.2016 korraldusega nr 255 riigi eriplaneeringu „Kaitseväe keskpõlügeni eriplaneeringu ja keskkonnamõju strateegilise hindamise algatamine“**. Riigi eriplaneeringu kehtestamisega peatub varem kehtestatud detailplaneeringu kehtivus.

Keskpolügeniga seotud arendused

Keskpolügeni kaju seab olulisi piiranguid suurematele harjutustele ja kasutatavale tehnikale. Selleks, et võimaldada keskpõlügenil tugevdatud soomusjalaväe pataljoniga lahinglaskmisi, võetakse kasutusele keskpõlügenist väljapoole jäävad maa-alad. Tegemist on lahingutehnika kasutamisega kaasnevate ohualadega, mis küll õppuste ajal on ohutuse tagamiseks kõrvalistele isikutele suletud, kuid kus tõenäosus metsa kahjustamine väljaõppe tulemusel, on väikese tõenäosusega. Võimaldamaks luua vajalikud tingimused pataljoni tasemel lahingharjutuste korraldamiseks, andis **Vabariigi Valitsus 27.08.2015 korraldusega nr 352 „Kaitseväe keskpõlügeni ümbritsevas riigimetsas alaliseks riigikaitseleks väljaõppeks loa andmine“** loa väljaõppe korraldamiseks kasutades selleks keskpõlügeni ümber olevaid riigimaid. Alade eesmärgipäraseks kasutusele võtmiseks peab Kaitseministeerium läbirääkimisi riigimaade vahele jäävate eramaa omanikega, kellega soovitakse jõuda kokkuleppele maa võõrandamise või kasutusõiguse teemal.

Soomusmanöövervõime arendamiseks, tankitõrje tugevdamiseks ja kiirreageerivate jalaväebrigaadide loomise toetamiseks asutas **Vabariigi Valitsus 09.07.2015 korraldusega nr 282 Soodla harjutusvälja**.

Reaalsed alternatiivsed võimalused

Lähtudes Euroopa Komisjoni juhendmaterjalist¹³ tuleb Natura ala terviklikkusele ebasoodsa mõju ilmnmisel analüüsida kõiki teostatavaid alternatiive, mis vastavad kava eesmärkidele, eelkõige nende suhtelist tulemuslikkust seoses ala kaitse-eesmärkide, ala terviklikkuse ja Natura 2000 võrgustiku üldise sidususe toetamisega, samuti nende proportsionaalsust maksumuse mõttes. Alternatiivid võivad hõlmata alternatiivseid asukohti või marsruute, teistsugust mastaapi või arengukava või alternatiivprotsesse.

Kavandatavale tegevusele asukohaalternatiive ei ole, sest REP-i detailse lahenduse koostamise eesmärk on riigikaitseliste huvide määramine KVKP-I. Kaitseväe keskpõlügenile sobiva asukoha leidmine toimus aastatel 1996-1997 (vt eespool). Kaasaegseks riigikaitselikuks väljaõppeks vajalike tingimuste väljaarendamine (vt eespool) on ainuvõimalik olemasoleval keskpõlügenil ning vastavad põhjendused on esitatud varasemates strateegilistes dokumentides (arendusprogramm, maakonnaplaneering). Arvestades väljaõppeks vajalike tingimuste ja nõuetega ei ole uue alternatiivse asukoha leidmine Kaitseväe keskpõlügenile Eesti Vabariigi territooriumil reaalne. REP-i detailse lahenduse planeeringu koostamise eesmärk on varasemalt kinnitatud asukohale ehitusõiguse ja selle elluviimiseks vajaliku taristu kavandamine.

Planeeringulahenduse alternatiivid

KSH läbiviimise käigus on põhialternatiivina käsitletud KVKP kehtiva arendusprogrammi kohast lahendust, mida KVKP REP käsitleb kui ühte võimalikku lahenduse varianti, et oleks võimalik kavandatavat olukorda illustreerida. Objekti iseärasuse tõttu on REP-i koostamise käigus keeruline ennustada kõiki väljaõppetegevuseks vajalikke lahendusi, sest need võivad muutuda (sõltuvalt väljaõppe vajadustest), mistõttu ei pruugi KVKP kehtivas arendusprogrammis kavandatu täpselt sellisena realiseeruda. Seepärast ei ole ka REP-i põhijoonisel kavandatavate objektide asukohti paika pandud (va sihtmärgialad) ning REP-ist lähtuvalt võib neid rajada etteantud tingimustel kogu KVKP alal. Täpne lahendus selgub projekteerimise ja objektide rajamise käigus. REP-iga määratakse alale ehitusõigus tervikuna ning tingimused vajalike objektide projekteerimiseks ja rajamiseks. Sellest lähtuvalt on ka KSH aruandes püütud võimaluse korral mõju hinnanguid ja vastavaid leevendusmeetmeid üldistada.

Planeeringu koostamise käigus ei käsitletud alternatiivseid arengustsenaariume, vaid võeti aluseks arendaja visioon koostatud arendusprogrammi näol, mis tugineb praegu teada oleval väljaõppevajadusel. Väljatöötatud KVKP arendusprogrammi kohane lahendus (sihtmärgialade, laske- ja õppeväljade, teede ning muu taristu paigutus) arvestab KVKP-I kasutatavate relvade ohualadega. Samuti ei võimaldanud planeeringuala asukoht kindlaksmääratud territooriumil ning osaliselt paiknemine maastikukaitsealadel ja Natura aladel välja töötada oluliselt erinevaid planeeringulahenduse variante. Keskkonnamõju seisukohast on väljatöötatud planeeringulahendus suhteliselt otstarbekas. Koos leevendusmeetmete rakendamisega (vt KSH aruande ptk 11) võib eeldada, et objekti eripära arvestades on kavandatav tegevus suhteliselt väikeste keskkonnamõjudega. Muid (alam)alternatiive ei käsitletud ka seetõttu, et arendusprogrammi kohane lahendus andis konkreetsetes tingimustes keskkonnakaitselikult vastuvõetava tulemuse.

0-alternatiiv on praegune maakasutus ja olemasolev olukord. 0-alternatiivi korral jäävad KVKP alal kehtima varem kehtestatud detailplaneeringud (KVKP DP ja osaline KVKP DP – vt eespool), mis aga ei vasta enam kaasaegse riigikaitseliku väljaõppe vajadusele ja oleks vastuolus riigikaitse huvidega. See ei ole vastavuses ka arendaja eesmärkidega. Seetõttu tuleb 0-alternatiivi, st olukorda, kus REP-i ei kehtestata, lugeda ebareaalseks.

Vabariigi Valitsuse poolt 29.06.2017 heaks kiidetud riigikaitse arengukavas 2017–2026 on sõjalise kaitse arendamiseks arengukava elluviimise ajal ette nähtud tegevusi, et suurendada sõjaaja

¹³ Natura 2000 alade kaitsekorraldus. Elupaikade direktiivi 92/43/EMÜ artikli 6 sätted; https://ec.europa.eu/environment/nature/natura2000/management/docs/art6/ET_art_6_guide_jun_2019.pdf

struktuuri koosseisu, luua küberväejuhatuse, tõsta ajateenistuse läbinud isikute osakaalu, suurendada soomusmanöövervõimet, arendada täielikult välja kaks brigaadi ja tugevdada maakaitset. Eesmärkide saavutamist toetab riigi eelarvestrateegia 2018-2021, mis julgeoleku ja riigikaitse arendamisel näeb ette NATO liitlaste jaoks olulise ja Eesti jaoks vajalike sõjalise kaitse võimete arendamist. Eesmärkide saavutamiseks on muu hulgas kriitilise tähtsusega piisava suurusega harjutusalade olemasolu.

Tõenäoline areng juhul, kui REP-i ellu ei viida

Kui kehtestatud REP-iga kavandatavat tegevust ellu ei viida, siis jäävad riigikaitse tegevused ellu viimata, mistõttu tekib oht Eesti riigi julgeolekule.

Teoreetiliselt on võimalik, et REP-iga kavandatud tegevust ei hakata ellu viima, kuid see ei ole tõenäoline, sest arendajal on vajadus KVVP-d arendada. Arvestades arendaja eesmärke, vajadusi ja kavandatavaid ressursse, toimub KVVP arendamine katkematult ning tõenäoliselt alustatakse REP-iga kavandatu elluviimist koheselt pärast REP-i kehtestamist. Eeldatavalt ei ole tõenäoline, et osa kavandatud tegevustest võib arendamata või pooleli jääda, sest riigikaitse vajadused on selgelt määratletud ning väljaõpperajatised ja nende kasutamine on omavahel tihedalt seotud. Positiivne on ka see, et arendajal on olemas selge visioon ja välja töötatud KVVP arendusprogramm, mis on aluseks ja toeks REP-iga kavandatu elluviimisel.

Mõjude osas looduskeskkonnale, eelkõige KVVP territooriumil kasvavale metsale, rohevõrgustiku tugialale ja KVVP-ga külgnevatele kaitsealadele, oleks tulemus eeldatavalt positiivne, kui planeeringuala looduskooslused jääksid vähemalt praegusesse seisukorda ning raadatava ja/või kuivendatava ala suurenemist ei toimuks. Kui aga tegevus jääb mingitel põhjustel pooleli, kuid kavandatava tegevuse asukohas on raadamiste ja/või kuivendamise tulemusel muudatused juba toimunud, siis on pigem tegemist negatiivse mõjuga, sest need muutused on toimunud asjatult.

2.2. Üldiste (avalike) hüvite seisukohast eriti mõjuvad põhjused

Kaitseväe keskpõlügeni väljaarendamine vastavalt koostatavale riigi eriplaneeringule on hädavajalik seoses riigi ja ühiskonna jaoks esmatähtsate poliitiliste põhimõtetega. Ülevaade nendest põhjendustest ja dokumentidest on toodud järgnevates alapeatükkides.

2.2.1. Kaitseväe keskpõlügeni arendamise seos riiklike strateegiate ja arengukavadega

Riigi julgeolekupoliitika ja riigikaitse arendamise kajastamine riigi ja ühiskonna jaoks olulistes riiklikes strateegiates ja arengukavadetes viitab otseselt riigi julgeoleku tagamise olulisusele. Kaitseväe keskpõlügeni on seejuures sõjalise väljaõppe peamine keskus Eestis ja liitlasvägedega koostöö harjutamise koht (vt ptk 2.1). Alljärgnevalt on käsitletud vastavaid asjakohaseid strateegiaid ja arengukavasid.

Eesti julgeolekupoliitika alused (vastu võetud Riigikogu 31.05.2017 otsusega¹⁴)

Eesti sõjalise kaitse eesmärk on ennetada sõjalisi ohte ja vajaduse korral neid tõkestada või tõrjuda. Selleks võtab Eesti kaitse- ja heidutushoiaku, mis peab olema usutav ja tugineb iseseisvalt väljaarendatavatele sõjalistele võimetele ja kollektiivkaitsesele.

Otsused selle kohta, mis sõjalisi võimeid Eesti arendab, langetatakse kaugemale vaatava plaanimise käigus, lähtudes sõjalisest vajadusest ja reaalistest ressurssidest. Eesmärk on arendada välja täies mahus sõjalised võimed, st mehitatud, väljaõpetatud, varustatud, relvastatud ja varudega kindlustatud üksused ja võimekogumid.

¹⁴ eRT: <https://www.riigiteataja.ee/akt/306062017002>

Sõjaline kaitse ehitatakse üles territoriaalkaitse põhimõttel. Selleks arendab Eesti nii manööverüksusi kui ka maakaitseüksusi, mis on kriisi korral suutelised osutama vastast pärssivat vastupanu. Väljaõppe tõhustamiseks arendatakse tänapäevastele vajadustele vastavaid harjutusalasid maal, õhus, merel ja küberruumis.

Selleks et Balti piirkonnas oleks usutav heidutus ja kindel kaitse, peavad alliansil piirkonnas, sealhulgas Eestis, olema lahinguvõimelised üksused ja suutlikkus vägesid kaitsetegevuseks vajaduse korral juurde tuua. Liitlaste sõjaline kohalolek peab olema püsiv ja hõlmama mitut liitlasriiki ning väed peavad olema suutelised tegutsema koos Eesti üksustega. Kõikide liitlaste julgeoleku kindlustamiseks osaleb Eesti kollektiivkaitse- ja muudes väljaspool riiki toimuvates sõjalistes operatsioonides. Liitlasvägede juurdesiirmise¹⁵ eelduseks on liitlaste kiirvalmiduses üksused, plaanid nende üksuste siirmiseks, tõhus eelhoiatust ja kiire otsustusprotsess ning vastuvõtva riigi suutlikkus osutada vajalikku toetust. Liitlasvägede vastuvõtmiseks tagab Eesti koos liitlastega vägede vastuvõtmiseks vajaliku ja nõuetekohase taristu ning kindlustab liitlastele vastuvõtva riigi toetuse ja väljaõppealad.

Eesti julgeoleku tagatiseks on liikmesus Põhja-Atlandi Lepingu Organisatsioonis (NATO) ja Euroopa Liidus ning tihe koostöö liitlaste ja teiste rahvusvaheliste partneritega. Eesti käsib iseenda ja liitlaste julgeolekut jagamatuna: liitlaste julgeolekut mõjutava tegurid mõjutavad Eestit ja vastupidi. Eesti panustab NATOsse ja Euroopa Liitu, pidades silmas vajadust suurendada liikmesriikide solidaarsust, seista vastu julgeolekuohtudele eri piirkondades ja parandada liikmesriikide kaitsevõimet.

NATO kollektiivkaitse kindlustab Eestile usutava heidutuse ja sõjalise kaitse. Eesti julgeolekut tugevdab kuulumine Euroopa Liidu poliitilisse, õiguslikku ja majanduslikku ühisruumi, mis põhineb liikmesriikide usaldusel, koostööl ja ühistel väärtustel.

Riigikaitse arengukava 2017-2026 (vastu võetud Vabariigi Valitsuse 29.06.2017 korraldusega nr 193¹⁶)

Riigikaitse arengukava 2017–2026 on riigikaitse keskne võimeplaneerimise dokument, mille eesmärk on lähtudes olemasolevatest ohustsenaariumitest tuvastada järgmise kümne aasta vajalikud ning riigi võimalustega kooskõlas olevad mittesõjalised ja sõjalised võimearendused.

Riigikaitse arengukava koostamisel juhinduti järgmistest põhimõtetest

- loodavad võimed on vajalikud tulenevalt ohustsenaariumitest, sh mittesõjalistest ja sõjalistest julgeolekuohtudest;
- luuakse jõukohased ja realselt kasutatavad võimed;
- loodavad võimed peavad tagama usutava heidutuse sõjalise agressori vastu;
- olemasolevaid ressursse tuleb kasutada efektiivselt ja võimete ülalpidamine peab olema jätkusuutlik.

Sõjalise kaitse arendamiseks nähakse arengukava elluviimise ajal ette tegevusi, et suurendada sõjaaja struktuuri koosseisu, luua küberväejuhatust, tõsta ajateenistuse läbinud isikute osakaalu, suurendada soomusmanöövervõimet, arendada täielikult välja kaks brigaadi ja tugevdada maakaitset.

Sõjalise kaitse puhul arvestatakse järgmistel aastatel kaitsekuludeks iga aasta vähemalt 2% SKPst. See vastab NATO soovituslikule kaitsekulude tasemele. Planeeritava kaitsekulude osakaalu aluseks on Rahandusministeeriumi 2016. aasta kevadine majandusprognoos. Sõjalise kaitse vallas on üks olulisi tegevusi relvastuse moderniseerimine ja üksuste komplekteerimine. Peale sõjalise kaitse 2% SKPst kulude nähakse ette lisakulusid liitlaste kohaloleku paremaks tagamiseks ja NATO nähtava

¹⁵ Siirmine – jõudude ümberpaigutamine soovitud operatsioonialadele;
<http://termin.eki.ee/militerm/concept.php?id=5936&term=siirmine>

¹⁶ eRT: <https://www.riigiteataja.ee/akt/304072017004>

heidutuse toetamiseks. Oluliseks tegevuseks on liitlastega seotud taristu arendamine. Arengukava perioodil luuakse ja viiakse ellu täiendav riigikaitseinvesteeringute programm.

Riigikaitse arengukavas 2013–2022 tulemused: muuhulgas Kaitseväe tankitõrjevõime on paranenud Javelini tankitõrjesüsteemi kasutuselevõtmisega ning samuti on alustatud jalaväe lahingumasinade CV90 kasutuselevõttuga.

Vabariigi Valitsuse tegevusprogramm 2019–2023 (vastu võetud Vabariigi Valitsuse 30.05.2019 korraldusega nr 130¹⁷)

Vabariigi Valitsus on seadnud eesmärgiks ja valitsusliidu aluspõhimõtteks toetada laiapindset riigikaitset, iseseisvat kaitsevõime arendamist, NATO kollektiivkaitse tugevdamist ja küberturvalisuse edendamist koostöös liitlastega. Eesmärgi täitmiseks on kaitseministri ülesanne kaasates keskkonna- ja riigihalduse ministreid viia valitsusele otsustamiseks hiljemalt 2020 aasta jaanuaris analüüs ja ettepanekud Kaitseväe keskpõlügeni riigi eriplaneeringu kehtestamiseks.

Harju maakonnaplaneering 2030+ (kehtestatud riigihalduse ministri 09.04.2018 käskkirjaga nr 78)

Maakonnaplaneeringuga on kinnitatud Kaitseväe keskpõlügeni asukohavalik ning põhjendatud väljaõppe korraldamist olemasoleval alal. Maakonnaplaneering on aluseks KVVP REP-i detailse lahenduse koostamisele eesmärgiga määrata keskpõlügenil ehitusõigus ja kavandada selle realiseerimiseks vajalik taristu.

Kaitseväe keskpõlügeni eriplaneering (algatatud Vabariigi Valitsuse 21.07.2016 korraldusega nr 255)

Planeeringu eesmärk on määrata Kaitseväe keskpõlügenile kavandatavate riigikaitse ehitiste ehitusõigus ning lahendada muud planeerimisseaduse § 126 lõikes 1 nimetatud ülesanded, mis on vajalikud Kaitseväe keskpõlügeni arendusprogrammi elluviimiseks Harju maakonnaplaneeringuga 2030+ kinnitatud asukohas. Kaitseväe keskpõlügeni arendusprogrammi järgi peab keskpõlügen võimaldama mehhaniseeritud pataljoni tasemel lahinglaskmistega taktikalist väljaõpet.

2.2.2. Riigikaitse ja avaliku julgeoleku olulisus riigi ja rahvusvahelisel tasandil

Üldiste huvide seisukohast eriti mõjuvate (ülekaalukate) põhjustena peetakse silmas olukordi, kus ettenähtud kavad või projektid osutuvad asendamatuks kodanike elu põhiväärtuste (sh julgeoleku) kaitsele suunatud meetmete või poliitika raames ning riigi ja ühiskonna jaoks eriti oluliste strateegiate raames.

Eelmisest peatükist (ptk 2.2.1) tulenevalt tuleb riigikaitse ja avaliku julgeoleku arendamise vajadust Eesti Vabariigis ja ka rahvusvahelises maastabis lugeda riigi ja üldiste huvide seisukohast väga (ülekaalukalt) oluliseks, sest seda on kajastatud erinevates Riigikogu ja Vabariigi Valitsuse poolt vastu võetud asjakohastes dokumentides, samuti rahvusvahelistes kokkulepetes (nt NATO).

Tegemist on riigi pikaajaliste huvidega, sest need kajastuvad riiklikes strateegilistes dokumentides (ptk 2.2.1), ning Kaitseväe keskpõlügeni arendamisel lähtutakse nendest dokumentidest.

Kaitseväe keskpõlügeni arendamise vajaduse seisukohast puuduvad tegevusel alternatiivsed lahendused (vt ptk 2.1). Kaitseväe keskpõlügeni REP-i koostamise ning KSH käigus läbi viidud Natura asjakohase hindamise käigus on piirkonna Natura 2000 võrgustiku alade kaitse-eesmärkide tagamiseks välja töötatud rida leevendavaid meetmeid (vt Lisa 1), kuid riigikaitse arendamise vajadustest lähtuvalt nendest ei piisa ning täiendavalt on vajalik ka hüvitusmeetmete rakendamine teatud kaitse-eesmärkide saavutamiseks.

¹⁷ eRT: <https://www.riigiteataja.ee/akt/331052019006?leiaKehtiv>

3. Hüvitusmeetmed

Hüvitusmeetmed kujutavad endast projektile või kavale eriomaseid meetmeid, mis täiendavad tavalist loodusdirektiivi rakendamise käigus toimuvat tegevust. Nende eesmärk on korvata projekti negatiivne mõju ning hüvitada see täpselt vastavuses asjaomasele elupaigale või liigile põhjustatava mõjuga. Hüvitusmeetmed on viimane abinõu. Neid kasutatakse ainult siis, kui muude direktiivis sätestatud kaitsemeetmetega tulemust ei saavutata ning vaatamata sellele on vastu võetud otsus kaaluda Natura 2000 alale negatiivset mõju avaldavat kava või projekti.

Kuna Kaitseväe keskpõlügeni arendamise ja kasutamise negatiivseid mõjusid ei ole võimalik leevendada osadele Natura alade kaitse-eesmärgiks olevatele linnuliikidele (mürahäiringud ja elupaikade kvaliteedi vähenemine), siis tuleb rakendada hüvitusmeetmete paketti. Negatiivseid mõjusid ei ole võimalik leevendada järgmiste kaitse-eesmärgiks olevate linnuliikide osas:

- metsis (Põhja Kõrvemaa linnuala kaitse-eesmärk);
- kaljukotkas (Ohepalu linnuala kaitse-eesmärk);
- must-toonekurg (Ohepalu linnuala kaitse-eesmärk).

Hüvitusmeetmetena on vajalik rakendada elupaikade kaitse parandamist piirnevatel linnualadel ja lähipiirkonnas (metsis) ning mujal Eestis (kaljukotkas), lisaks must-toonekurele sobivate vooluveekogude looduslikkuse suurendamist või taastamist. Hüvitusmeetmete väljatöötamisel on arvestatud, et need peavad olema võrdelised elupaikade kaoga või nende kvaliteedi vähenemisega.

3.1. Eesmärgid ja sihtväärtused vastavalt alade kaitse-eesmärkidele

3.1.1. Hüvitusmeetmeid vajavate liikide arvukus KVKP mõjualas

Hüvitusmeetmeid vajavate käsitletud liikide arvukused keskpõlügenil ja sellega piirnevatel mõjutatud aladel on järgmised:

- metsis – 11 mängualal kokku 37–39 kukke, millest kaheksa metsisemängu (23–24 kukke) Natura linnualadel; see moodustab 2–3% metsise kogu Eesti populatsiooni arvukusest (1300–1600 kukke);
- kaljukotkas – 2 paari (mõlemad linnualadel, pesad 0,1, 0,7, 1,1, 1,2 ja 1,2 km kaugusel keskpõlügeni piirist);
- must-toonekurg – 0 paari (asub linnualal; kaks pesa, mõlemad 0,7 km kaugusel keskpõlügeni piirist; elupaik on hetkel asustamata).

KVKP kasutamine mõjutab kaheksat Natura linnualadel asuvat metsisemängu ja nendega piirnevate elupaikade kasutamist:

- Põhja-Kõrvemaa linnualal Jussi 1, 2 ja 3 ning Suru ja Kolgu mängud;
- Ohepalu linnualal Litsemäe 1 ja 2 ning Mädajärve mängud¹⁸.

Neist olid viimase seireloenduse ajal (peamiselt 2018.a) asustamata Jussi 2 ja Mädajärve mängud, teistes mängudes loeti 2–8 kukke. Lisaks asub KVKP mõjualas väljaspool Natura linnualasid kolm metsisemängu: Valgejõe, Pikassaare ja Rohussaare II. Tõenäoliselt on KVKP mõjualas veel üksikuid teadmata metsise mängukohti ehk kirjeldatud mõjud avalduvad suuremale populatsioonile.

¹⁸ Kuna metsis ei ole Ohepalu linnualal kaitse-eesmärgiks, siis ei ole otseselt tegemist linnuala kaitse-eesmärgi mõjutamisega, vaid mõjuga piirkonna metsisepopulatsioonile, nagu ka väljaspool linnualasid olevate mängude puhul.

Must-toonekure elupaikade seisundi säilimine tuleb tagada, et võimaldada liigi arvukuse taastumisel elupaiga taastasustamine.

Huvitusmeetmetega seotud liikide arvukuse algseis on fikseeritud järgnevas tabelis (Tabel 2), kus on näidatud liikide arvukused viimase riikliku seireloenduse alusel.

Tabel 2. Huvitusmeetmetega seotud liikide arvukuse algseis

Liik	Mängude (metsis) ja pesapaikade nimetused	Arvukus	Andmete aasta
Metsis	Suru, Jussi 1-3, Kolgu, Rohussaare, Litsemäe 1-2, Mädajärve, Pikassaare, Valgejõe	37-39 kukke	2018
Kaljukotkas	Ohepalu, Augjärve	2 paari	2019
Must-toonekurg	Ohepalu	0 paari	2019

Teistele kaitse-eesmärgiks olevatele linnuliikidele leevendus- või huvitusmeetmeid otseselt välja ei pakuta – need liigid on peamiselt seotud linnualade sees asuvate sobivate elupaikadega, kuigi teatud juhtudel avalduvad vähemal määral mürähäiringud ka nendele liikidele (vt Lisa 2). Leevendus- ja huvitusmeetmed avaldavad positiivset mõju ka teistele linnuala kaitse-eesmärgiks olevatele linnuliikidele.

3.1.2. Mõjuala ulatus

Natura linnualadele ja nende kaitse-eesmärgiks olevatele liikidele avaldavad mõju nii keskpõlügenil toimuvad raadamistest tingitud maastiku muutused kui ka põlügeni alast kaugemale kanduv ja häiringuid põhjustav müra. Militaarmüra puhul võib oluliste negatiivsete mõjude tsoon ulatuda kuni 3 km kaugusele linnualade sisse.

Põlügeni alale jäävate metsise elupaikade raadamine ja elupaikade kvaliteedi langus põlügeni kasutuse tõttu avaldab mõju osaliselt linnualale jäävatele metsise elupaikadele, samuti avalduvad mõjud metsise populatsioonile tervikuna, mis mõjutab liigi seisundit Põhja-Kõrvemaa linnualal. Seega on metsisele avalduvate mõjude osas mõjualaks Põhja-Kõrvemaa linnuala ja sealsed metsise elupaigad tervikuna.

Kaljukotka puhul jäävad kõik nii Põhja-Kõrvemaa kui ka Ohepalu linnualale jäävad liigi pesapaigad ja toitumisalad 3 km raadiuses keskpõlügeni piirist oluliste negatiivsete mõjude tsooni. Kaljukotka puhul võib oluliste mõjude tsooni piiritleda 3 km kaugusega keskpõlügeni välispiirist.

Must-toonekurg küll hetkel Ohepalu looduslal ei pesitse, kuid liigi potentsiaalsetele elualadele avalduvad olulised häiringud samuti 3 km raadiuses keskpõlügeni välispiirist. Lisaks mürale on potentsiaalseks mõjuks maastiku muutus ja intensiivne inimtegevus keskpõlügeni alal, mis muudab keskpõlügenil asuvad veekogud must-toonekurele toitumisaigana vähesobivaks.

3.2. Natura 2000 võrgustiku üldine sidusus ja ettepanekud selle parandamiseks

Konkreetses ala tähtsus võrgustiku sidususele sõltub ala kaitse-eesmärgidest, alal esinevate elupaikade ja liikide hulgast ja staatusest ning ala rollist liikide levilale ning asjaomaste liikide elupaikadele vastava geograafilise jaotumise tagamisel. Eeldatakse algse Natura alade võrgustiku sidusust. KVKP-I kavandatavad tegevused, mida on võimalik leevendada (leevendavad meetmed vt Lisa 1), ei halvenda Natura võrgustiku üldist sidusust. Kuna kõikide kaitse-eesmärgiks olevate liikide puhul leevendusmeetmetest ei piisa, on tegemist erandiga ning rakendatakse sidususe parandamiseks huvitusmeetmeid nii, et Natura võrgustiku sidusus saaks täielikult taastatud. Sellest lähtuvalt analüüsiti huvitusmeetmete väljatöötamise käigus Natura alade võrgustiku sidusust ja

võimalusi selle parandamiseks, eelkõige sõltuvalt kaitse-eesmärgiks olevatest liikidest, mille jaoks hüvitusmeetmeid on vaja rakendada.

Kaitseväe keskpõlügen asub kahe suure Natura ala – Põhja-Kõrvemaa linnuala ja Ohepalu linnuala – vahel. Keskpõlügenil kavandatava tegevusega kaasnevad häiringud (elupaikade kadu, müra) toovad endaga kaasa Natura 2000 võrgustiku sidususe vähenemise nende linnualade vahel. Alade kaitse alla võtmine Natura 2000 võrgustiku sidususe parandamiseks seisneb antud juhul nende alade (maastikuelementide) säilitamises ja vajaduse korral arendamises (elupaiga ja toitumisalade tingimuste parandamises), mis on suure tähtsusega hüvitusmeetmeid vajavate liikide jaoks. Keskpõlügeni ümbruses olevate (vajadusel ka kaugemate) ja kaitstavatele liikidele sobivate täiendavate alade kaasamine linnualade koosseisu ning elupaikade kvaliteedi parandamine aitab võrgustiku sidusust parandada. Käesolevas kavas määratud kompensatsioonialad on kavandatava tegevuse poolt kahjustatud alal (KVKP-la ja selle ümbruses) esinevatele lindudele kindlalt kättesaadavad.

Kuna kaljukotka suhtes ei ole võimalik rakendada hüvitusmeetmeid lokaalselt, siis rakendatakse hüvitusmeetmeid liigi kaitsmata elupaikade kaitse alla võtmise näol Eesti teistes osades. Nimetatud tegevus parandab samuti Natura võrgustikku Eesti tasandil ja ka laiemalt biogeograafilise regiooni tasandil.

Natura võrgustiku sidususe tagamise meetmete väljatöötamisel on arvestatud Euroopa Komisjoni asjakohases juhendis¹⁹ toodud põhimõtetega, mille järgi *Natura 2000 üldise sidususe tagamiseks peaksid projekti jaoks välja pakutavad hüvitusmeetmed: a) olema suunatud negatiivselt mõjutatavatele elupaigatüüpidele ja liikidele ning olema võrdelised kahjustuste suurusega; b) puudutama sama biogeograafilist regiooni samas liikmesriigis; ja c) täitma esialgse ala väljavalimise tinginud funktsioonidega samaväärseid funktsioone. Esialgse ala ja hüvitusmeetmete rakendamise koha vaheline kaugus ei ole seega takistuseks, kui see ei kahjusta vajalike funktsioonide täitmist ega tegureid, mis algselt tingisid ala väljavalimise.*

Kavandatud hüvitusmeetmed üldise sidususe parandamiseks

Alljärgnevalt on loetletud konkreetset hüvitusmeetmeid, mis aitavad parandada Natura 2000 võrgustiku üldist sidusust seoses KVKP REP-iga kavandatava tegevuse elluviimisega (vt meetmete sisu täpsemalt ptk 3.3 kuni 3.6):

- Rohusaare II metsise püsielupaiga koos selle ja kaitseala vahele jäävate mosaiiksete sooelupaikadega liitmine Põhja-Kõrvemaa linnualaga;
- projekteeritava Tuksmani püsielupaiga liitmine Ohepalu linnualaga sihtkaitsevööndina;
- Valgejõe metsisemängu võtmine püsielupaigana kaitse alla ja selle liitmine Natura võrgustikuga;
- Kõrve, Vikipalu, Niinsoni ja Pikva metsise püsielupaikade ja Maapaju LKA kaasamine Natura linnualade võrgustikku;
- Anija-69 must-toonekure püsielupaiga ja Niinsoni LKA hõlmamine Natura linnualade koosseisu;
- Kõrve, Vikipalu, Niinsoni ja Pikva metsise püsielupaikades soometsade veerežiimi taastamine;
- Maapaju raba tervikliku kaitse tagamine (osa soost ja metsise elupaigast on praegu väljaspool püsielupaikaid ja Maapaju looduskaitseala);
- must-toonekurele sobivate toitumisalade looduslikkuse parandamine ja taastamine;

¹⁹ Komisjoni teatis „Natura 2000 alade kaitsekorraldus. Elupaikade direktiivi 92/43/EMÜ artikli 6 sätet“; https://ec.europa.eu/environment/nature/natura2000/management/docs/art6/Provisions_Art_6_nov_2018_et.pdf

- Lääne-Virumaale Peedla (Peetla) soole kaljukotka kaitseks linnuala moodustamine;
- Valgamaale Holdre lagesoole kaljukotka kaitseks linnuala moodustamine.

Kõik kavandatavad linnualade laiendused, täiendavate alade kaitse alla võtmine (linnualadena) ning elupaikade kvaliteedi parandamine aitavad parandada Natura 2000 võrgustiku alade sidusust.

3.3. Metsise ja kaljukotka elupaikade kaitse parandamine

Metsise ja kaljukotka elupaikade kaitse parandamiseks keskpõlügeni mõjupiirkonnas on vajalik **Põhja-Kõrvemaa ja Ohepalu linnualade laiendamine ning tsoneeringute muutmise**, et nimetatud liikide primaarsed elupaigad oleksid kaitstavate alade koosseisus ja tsoneeritud tervikuna sihtkaitsevööndisse. Täiendavate alade kaitse samas (keskpõlügeni) piirkonnas hüvitab elupaikade kadumist raadamisalade tõttu, elupaikade kvaliteedi vähenemist mürähäiringute tõttu ja elupaigaterviku killustumise mõju.

KVKP maa-alal toimub metsise ja kaljukotka pesitsus- ja toitumiselupaikade kadumine ligikaudu 2700 ha ulatuses, mis tuleb lähipiirkonnas asendada. Selleks sobib ühe efektiivse meetmetena piirnevate Natura linnualade laiendamine 555 ha ulatuses, samuti kaitstavate alade tsoneeringute muutmise (sihtkaitsevööndite laiendamine). Lisaks tuleb piirkonnas olemasolevate kaitstavate alade baasil parandada metsise kaitset Natura võrgustiku koosseisus (vt ptk 3.4).

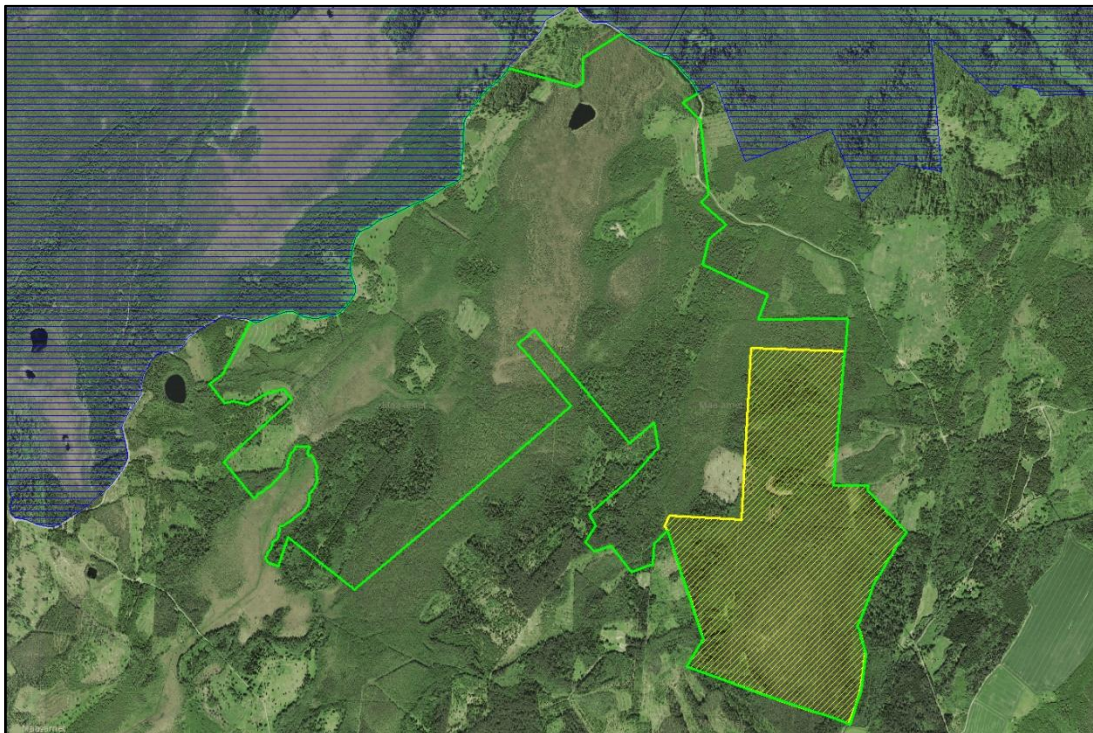
Rakendatavad hüvitusmeetmed seoses Põhja-Kõrvemaa ja Ohepalu linnualadega:

1. Liita Põhja-Kõrvemaa linnualaga Rohussaare II metsise püsielupaik koos selle ja linnuala vahele jäävate mosaiiksete sooelupaikadega (vt Joonis 1). See ala asub väljaspool keskpõlügeni maa-ala. Need alad on olulised metsise ja kaljukotka elupaigad, lisaks on see liitmine vajalik metsise elupaikade ja Natura alade sidususe tagamiseks Põhja-Kõrvemaa ja Ohepalu linnualade vahel.

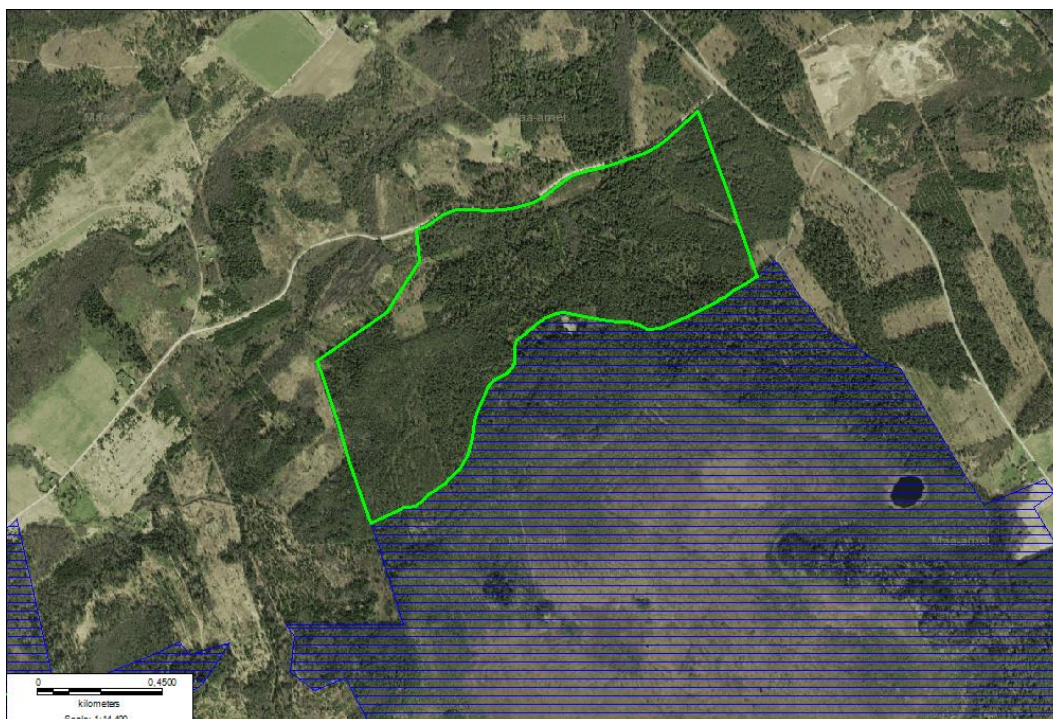
Linnuala laienduse pindala on 466 ha, millest eramaid on 10 ha. Olemasoleva Rohussaare II metsise püsielupaiga pindala on 139 ha, millest eramaid on 11 ha. Loodusala laienduse koos püsielupaiga liitmisega saab kavandada ka ilma eramaid kaasamata, sest eramaade pindala on väike ega mõjuta oluliselt soovitud tulemust.

2. Liita Ohepalu linnualaga projekteeritav Tuksmani metsise püsielupaik sihtkaitsevööndina (vt Joonis 2).

Projekteeritava Tuksmani metsise püsielupaiga pindala on 89 ha ning see asub tervikuna riigimaal ja väljaspool keskpõlügeni ala.



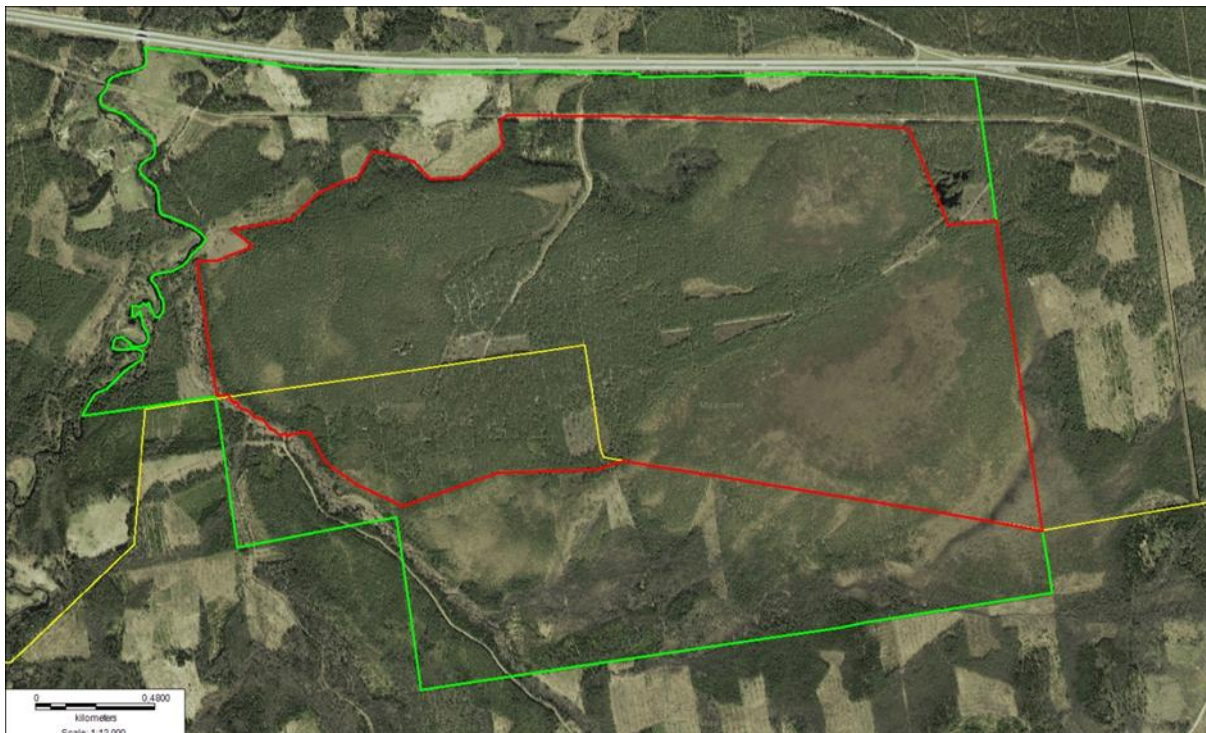
Joonis 1. Põhja-Kõrvemaa linnuala (tähistatud sinise viirutusega) laiendamine: linnulaga liita mosaiikne soode ja soometsadega ala (tähistatud rohelise joonega) ja Rohussaare II metsise püselupaik (tähistatud kollase viirutusega)



Joonis 2. Projekteeritav Tuksmani metsise püselupaik (tähistatud rohelise joonega), mis tuleks liita sihtkaitsevöändina Ohepalu linnulaga (tähistatud sinise viirutusega)

Väljaspool linnualasid on KVVP mõjupiirkonnas metsise elupaikade kaitseks vajalik:

- võtta kaitse alla Valgejõe metsisemäng, kus 2018. aastal loeti 7–8 kukke (vt Joonis 3). Ala pindala on 729 ha, millest eramaid on 17 ha piiranguvööndis. Tegemist on Eesti mastaabis väga suure mängukohaga, mis ei ole hetkel kaitse all ja kus elupaikade seisundi säilimine ei ole tagatud. Valgejõe metsisemäng asub keskpõlügeni põhjapiiril ja vastuolu riigikaitseliste huvidega ei tohiks olla. Ala liita Natura võrgustikuga.



Joonis 3. Valgejõe metsise püsielupaiga moodustamine. Skeemil on esitatud võimalik tsoneering: sihtkaitsevöönd on tähistatud punase ja piiranguvöönd rohelise joonega. KVVP põhjapiir on tähistatud kollase joonega

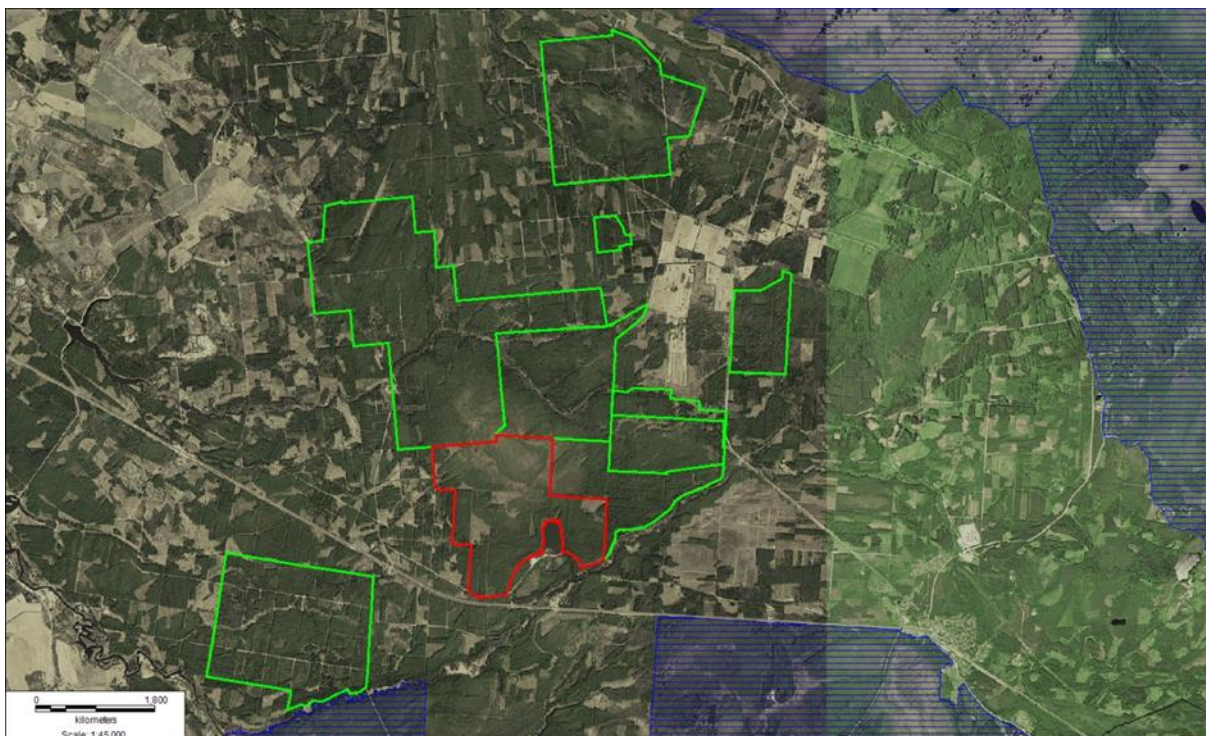
3.4. Metsise ja must-toonekure kaitse tõhustamine Natura alade võrgustikus

Kõrvemaa metsise elupaiga tuumikalal tuleb kaasata Natura alade võrgustikku Kõrve, Vikipalu, Niinsoni ja Pikva metsise püsielupaigad (lisaks Maapaju looduskaitseala). Need püsielupaigad asuvad Põhja-Kõrvemaa ja Kõrvemaa linnuala vahel (vt Joonis 4). Seal on kokku vähemalt 6–7 metsisemängu, millest enamik on esinduslikud mängud. Need mängud asuvad Kõrvemaa metsise tuumalal, mis on Eestis üks kahest metsise tuumikasurkonnast, kus on oluline tõsta elupaikade kvaliteeti ja tagada elupaikade sidusus. Lisaks tuleb Natura linnualade koosseisu hõlmata Anija-69 must-toonekure püsielupaik ja Niinsoni looduskaitseala, mis moodustavad metsise püsielupaikadega ühe maastikulise terviku.

Nendes püsielupaikades tuleb metsise elupaigad tsoneerida sihtkaitsevööndisse ja taastada soometsades veerežiim. Nimetatud püsielupaikade kogupindala on 1960 ha. Lisaks tuleb tagada Maapaju raba terviklik kaitse, sest osa soost ja metsise elupaigast on väljaspool püsielupaikasid ja Maapaju looduskaitseala (liidetava uue ala pindala oleks 368 ha, mis asub ainult riigimaal).

Metsisele primaarsete elupaikade kadumine raadamise tõttu toimub keskpõlügeni maa-alal kuni 2700 ha ulatuses ja täiendavalt kaitse alla soovitatud metsise elupaikade pindala on kokku 1652 ha (Rohussaare, Tuksmani ja Maapaju laiendused, Valgejõe metsise püsielupaik). Puuduvat erinevust

tasandavad täiendavalt pakutud leevendavad meetmed (vt Lisa 1²⁰), piirnevate kaitstavate alade tsoneeringute muutmine ja olemasolevate metsise püsielupaikade arvamine Natura 2000 alade võrgustikku koos veerežiimi taastamisega.



Joonis 4. Olemasolevad metsise ja must-toonekure püsielupaigad, samuti Maapaju ja Niinsoni looduskaitsealad (tähistatud roheliste joontega) ning Maapaju laiendus (tähistatud punase joonega), mis kõik tuleb liita Natura linnualadega (tähistatud sinise viirutusega)

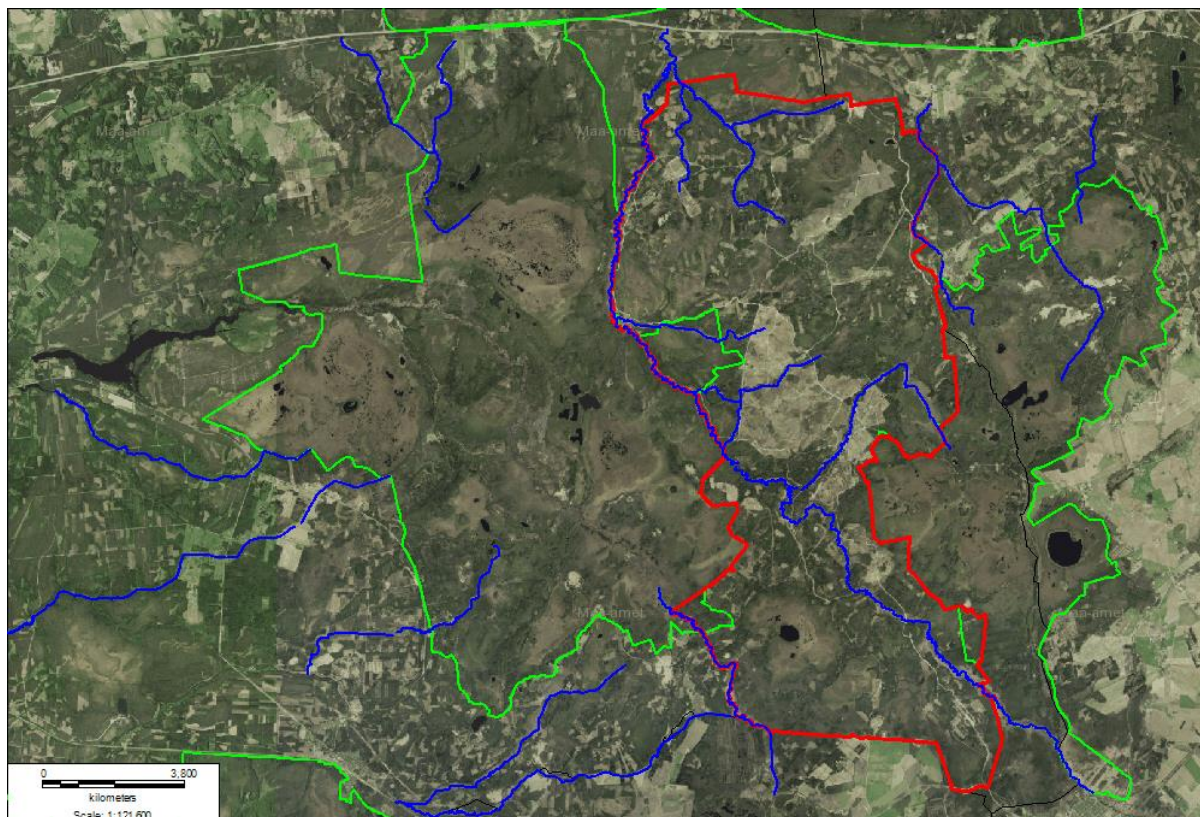
3.5. Must-toonekure toitumisalade looduslikkuse suurendamine ja taastamine

Must-toonekurele vajalikuks hüvitusmeetmeks on Ohepalu linnuala taasasustamise võimaldamine. Selleks on vajalik sobivate toitumisalade looduslikkuse parandamine ja taastamine. Sobivate toitumisalade kvaliteedi langus on Eestis must-toonekurele üks oluline mõjutegur, mida saab leevendada vooluveekogude looduslikkuse suurendamisega. Must-toonekure jaoks sobivate vooluveekogude paiknemine keskpõlügenil ja selle ümbruses on näidatud alloleval joonisel (Joonis 5). Vajalik on välja selgitada nende veekogude looduslikkuse suurendamise vajalikkus ja tehnilised võimalused. Liigile toitumisalaks sobivad veekogud piirkonnas on Valgejõgi, Soodla jõgi, Rekka oja, Aavoja, Raudoja, Treimani oja, Mustjõgi, Pala oja, Metsaaluse oja, Pikkoja, Leppoja, Nõmmoja, Niinemurru oja, Kõnnu oja ja Arbavere oja. Need vooluveekogud asuvad kolmel must-toonekure pesitsusterritooriumil, mis on hetkel kahjuks kõik asustamata. Jõgede ja ojade looduslikkuse parandamisest saab otsest kasu ka teine Natura kaitse-eesmärgiks olev liik – saarmas.

Vooluveekogude looduslikkuse suurendamise tehnilised võimalused selguvad eraldi uuringu ja projekteerimise käigus. Vooluveekogude looduslikkust saab suurendada veekogu mitmekesisuse suurendamisega: kärestike rajamine, suurte kivide ojadesse asetamine, loogete rajamine jms. Must-toonekurele sobivad vooluveekogud on kruusase, kivise või liivase põhjaga väikeveekogud, kus veesügavus ei ületa alaliselt 50 cm. Looduslikkuse suurendamise või taastamise mahud selguvad ojade ülevaatamise ja tööde täpsema planeerimise käigus. Hinnanguliselt on looduslikkuse

²⁰ Täiendavad leevendusmeetmed lisatakse ka KVKP KSH aruandesse ja planeeringusse.

suurendamise töid teha umbes 1/4 märgitud ojadest (aloleval joonisel on näidatud kokku 170 km ojasid-jõgesid). Vahetult sihtmärgialadele jäävate ojade looduslikkuse suurendamine ei ole vajalik, sest seal on oluliselt suurem häiring ja ojade kasutamine toitumisaladena vähetöenäoline.



Joonis 5. Must-toonekure jaoks sobivate vooluveekogude (tähistatud sinise joonega) paiknemine keskpõlügenil (tähistatud punase joonega) ja selle ümbruses. Natura alade välispiirid on tähistatud rohelise joonega

3.6. Kaljukotka elupaikade hüvitusmeetmed

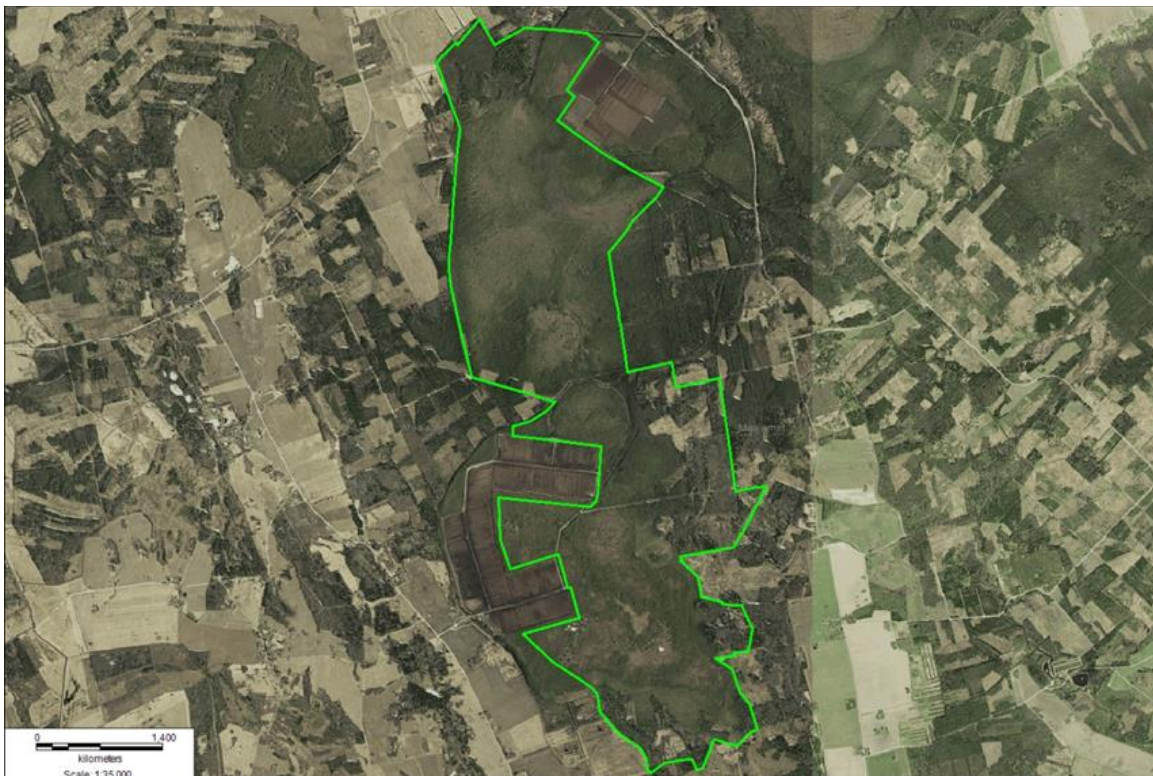
Kaljukotka elupaikadele keskpõlügenilt lähtuvate negatiivsete mõjude asendamiseks on vajalik liigi elupaikade kaitse parandamine mujal Eestis, sest lähipiirkonnas ei ole selleks võimalusi. Kaljukotka elupaikade kvaliteedi vähenemist KVKP mõjualas on võimalik hüvitada liigi populatsiooni produktiivsuse suurendamisega Eesti piires. Selleks on vajalik moodustada sookaitsealad või liigi püsielupaigad kahele väiksele, kuid seni kaitseta soole Lääne-Virumaal ja Valgamaal. Need on ainsad ebapiisava kaitsega elupaigad Eestis, kus elupaikade (kaljukotka pesitsussoo) terviklik kaitse ei ole veel tagatud. Need sood asuvad KVKP-st vastavalt 40 ja 140 km kaugusel. Need kaljukotka pesitsussood asuvad KVKP-st suhteliselt kaugel, sest lähemad pesapaigad asuvad juba olemasolevatel kaitsealadel, kuid elupaikade kaitse mujal Eestis parandab kaljukotka populatsiooni produktiivsust ja liigi seisundit.

Rakendatavad hüvitusmeetmed

1. Võtta kaitse alla Lääne-Virumaal asuv Peedla (Peetla) soo (vt Joonis 6), kus on mitu kaljukotka pesapaika, lisaks metsise, must-toonekure ja kanakulli püsielupaigad. Seal on oluline tagada

terviklik kaitse soode ja soometsade kompleksile, mida kaljukotka elupaikade kaitse tagamisel rõhutab ka liigi kaitse tegevuskava²¹.

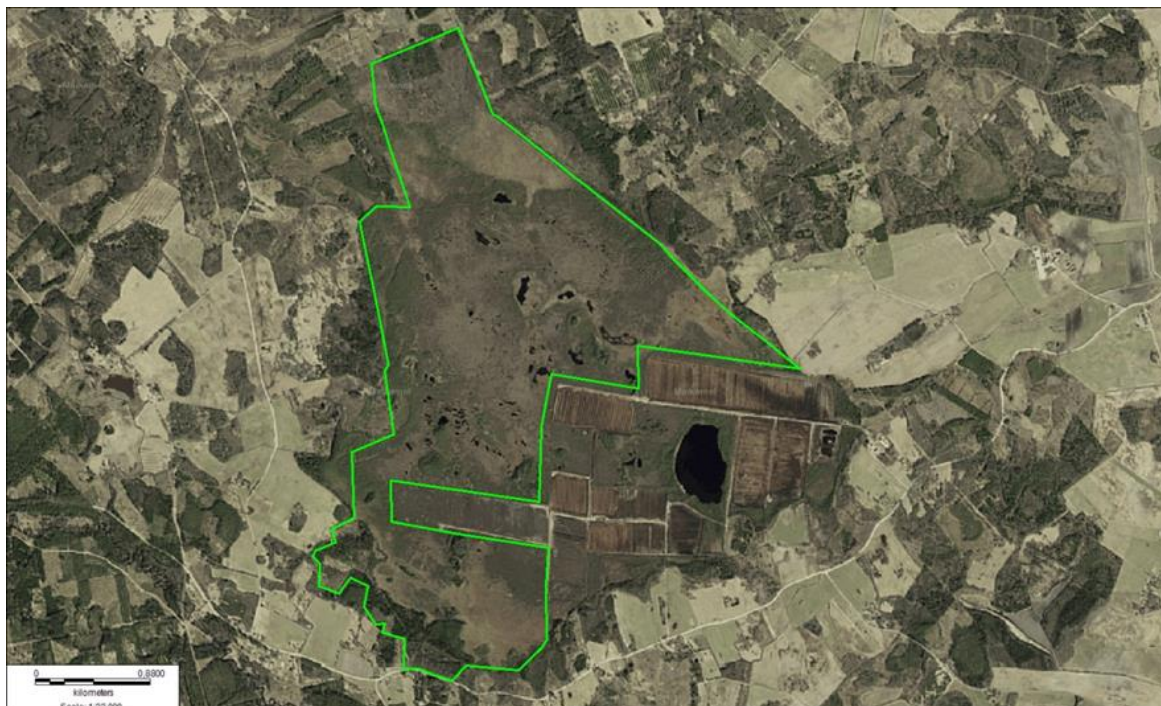
Moodustatav kaitstav ala asuks valdavalt riigimaadel, laiendused ainult riigimaadel. Olemasolevates metsise ja kaljukotka püsielupaikades on eramaid vastavalt 161 ja 23 ha. Kaitstava ala kogupindala oleks 1436 ha, millest 525 ha moodustavad olemasolevad püsielupaigad ja 911 ha uued alad.



Joonis 6. Kaitse alla võetav ala Peetla soos kaljukotka, metsise jt liikide elupaikade kaitseks

2. Võtta kaitse alla Valgamaal Holdre lagesoo (vt Joonis 7). Tegemist on esindusliku sookooslusega, kus on kaljukotka pesapaik. Siin asuvad ainult riigimaad, ala pindala on 703 ha.

²¹ Kaljukotka (*Aquila chrysaetos*) kaitse tegevuskava. Kinnitatud Keskkonnaameti peadirektori 3.12.2018 käskkirjaga nr 1-1/18/300



Joonis 7. Kaitse alla võetav ala Holdre lagesoos kaljukotka elupaiga kaitseks

3.7. Hüvitusmeetmete pindalad ja kavandatav kaitseriim

Pärast leevendusmeetmete rakendamist on hüvitusmeetmeid (uute alade kaitse alla võtmist) vajalik rakendada kaljukotka kaitseks 2080 ha ja metsise kaitseks 1652 ha ulatuses. Välja pakutud hüvitusmeetmed ja nendega hõlmatud pindalad vt Tabel 3.

Hüvitusmeetmetena välja pakutud kaitse alla võetavate alade piirid on esialgsed ning neid täpsustatakse kaitse alla võtmise või kaitse-eeskirja muutmise menetluse käigus.

Metsisele ja kaljukotkale primaarsete elupaikade kadumine raadamise tõttu toimub keskpõlügeni maa-alal kuni 2700 ha ulatuses ning täiendavalt kaitse alla soovitatud metsise elupaikade pindala on metsisel kokku 1652 ha ja kaljukotkal 2080 ha. Puuduvat erinevust (metsisel 1048 ha, kaljukotkal 620 ha) tasandavad rakendatavad leevendavad meetmed (linnualadel elupaikade veerežiimi taastamine), piirnevate kaitsealade tsoneeringute muutmise (vajalik on sihtkaitsevööndite laiendamine) ja olemasolevate metsise püsielupaikade arvamine Natura alade võrgustikku koos veerežiimi taastamisega.

Tabel 3. Metsise ja kaljukotka hüvitusmeetmed koos alade pindaladega²²

Hüvitusmeetme kirjeldus	Sihtliik	Pindala (ha)
Rohusaare II püsielupaiga laiendamine (ja liitmine Põhja-Kõrvemaa linnualaga)	metsis ja kaljukotkas	466*
Projekteeritav Tuksmani metsise püsielupaik (ja liitmine Ohepalu linnualaga)	metsis	89

²² Tärniga (*) on märgitud ainult uute alade pindalad, olemasolevate püsielupaikade pindala ei ole arvestatud. Kõik ülejäänud alad, millel ei ole märgitud tähti (*), on tervikuna uued alad, st ei ole praegu kaitse all.

Hüvitusmeetme kirjeldus	Sihtliik	Pindala (ha)
Maapaju looduskaitseala laiendamine (ja liitmine Natura linnualade võrgustikuga)	metsis	368*
Valgejõe metsisemängu kaitse alla võtmine (ja liitmine Natura linnualade võrgustikuga)	metsis	729
Peedla soo võtmine kaitse alla (ja liitmine Natura linnualade võrgustikuga)	kaljukotkas	911*
Holdre lagesoo võtmine kaitse alla (ja liitmine Natura linnualade võrgustikuga)	kaljukotkas	703
Uued metsise elupaikade kaitstavad alad kokku		1652
Uued kaljukotka elupaikade kaitstavad alad kokku		2080

Allolevas tabelis (Tabel 4) on kokkuvõtlikult välja toodud hüvitusmeetmete rakendamise seotud kaitse all olevate ja kaitse alla võetavate alade olemasolev ja kavandatav kaitsereežiim. Täpsem kirjeldus ja joonised vt ptk 3.2 kuni 3.6.

Tabel 4. Hüvitusmeetmete rakendamise seotud kaitsereežiimi määratlemine

Kaitstavad alad	Olemasolev kaitsereežiim ²³	Kavandatav kaitsereežiim
<i>Olemasolevad alad</i>		
Rohusaare II metsise püsielupaik (139,3 ha)	Piiranguvöönd (125,8 ha) Sihtkaitsevöönd (13,5 ha)	<ul style="list-style-type: none"> • Sihtkaitsevöönd (139 ha) • Natura linnuala
Kõrve metsise püsielupaik (407,7 ha)	Piiranguvöönd (361,5 ha) Sihtkaitsevöönd (46,1 ha)	<ul style="list-style-type: none"> • Sihtkaitsevöönd (209 ha), piiranguvöönd (197 ha) • Natura linnuala
Vikipalu metsise püsielupaik (755,4 ha)	Piiranguvöönd (643,6 ha) Sihtkaitsevöönd (59 + 52,8 ha)	<ul style="list-style-type: none"> • Sihtkaitsevöönd (365 ha), piiranguvöönd (387 ha) • Natura linnuala
Niinsoni metsise püsielupaik (369,2 ha)	Piiranguvöönd (235,1 ha) Sihtkaitsevöönd (134 ha)	<ul style="list-style-type: none"> • Sihtkaitsevöönd (230 ha), piiranguvöönd (136 ha) • Natura linnuala
Pikva metsise püsielupaik (438,8 ha)	Piiranguvöönd (402,2 ha) Sihtkaitsevöönd (36,5 ha)	<ul style="list-style-type: none"> • Sihtkaitsevöönd (107 ha), piiranguvöönd (436 ha) • Natura linnuala
Maapaju looduskaitseala (450,9 ha)	Sihtkaitsevöönd (450,9 ha)	<ul style="list-style-type: none"> • Natura linnuala
Anija-69 must-toonekure püsielupaik (22,2 ha)	Sihtkaitsevöönd (22,2 ha)	<ul style="list-style-type: none"> • Natura linnuala
Niinsoni looduskaitseala (111,1 ha)	Sihtkaitsevöönd (111,1 ha)	<ul style="list-style-type: none"> • Natura linnuala

²³ Keskkonnaregister seisuga 12.08.2020

Kaitstavad alad	Olemasolev kaitsereežiim ²³	Kavandataav kaitsereežiim
Kavandataavad alad		
Rohusaare II metsise püsielupaiga ja Põhja-Kõrvemaa looduskaitseala vahele jääv ala (466 ha)	-	<ul style="list-style-type: none"> • Sihtkaitsevöönd (466 ha) • Natura linnuala
Projekteeritav Tuksmani metsise püsielupaik (89 ha)	-	<ul style="list-style-type: none"> • Sihtkaitsevöönd (89 ha) • Natura linnuala
Valgejõe metsisemäng (729 ha)	-	<ul style="list-style-type: none"> • Sihtkaitsevöönd (413 ha), piiranguvöönd (316 ha) • Natura linnuala
Maapaju looduskaitseala laiendus (368 ha)	-	<ul style="list-style-type: none"> • Sihtkaitsevöönd (268 ha), piiranguvöönd (100 ha) • Natura linnuala
Peedla (Peetla) soo kaitse tõhustamine (1436 ha, millest uued alad moodustavad 911 ha)	Olemasolevad püsielupaigad (kokku 525 ha)	<ul style="list-style-type: none"> • Sihtkaitsevöönd (1303 ha), piiranguvöönd (133 ha) • Natura linnuala
Holdre lagesoo võtmine kaitse alla (703 ha)	-	<ul style="list-style-type: none"> • Sihtkaitsevöönd (703 ha) • Natura linnuala

4. Seiremeetmed

Hüvitusmeetmete rakendamise seire, tulemuste hindamine ja vajadusel järelmeetmed

Hüvitusmeetmete sihtliikide – metsis, kaljukotkas, must-toonekurg – elupaikades, mis asuvad hüvitusmeetmete maa-alal, arvukust ja selle muutusi jälgitakse riikliku seire raames. Tulemuse (liikide arvukusi) hinnatakse 10 aasta pärast ja hüvitusmeetmeid saab pidada piisavaks, kui liikide arvukused alal on stabiilsed või kasvavad. Liikide algarvukused on esitatud käesoleva kava peatükis 3.1.1 (Tabel 2). Liikide seisundimuutuse hindamisel tuleb arvestada Eestis toimuvaid muutuseid käsitletud liikide populatsioonides ja eristada keskpõlügenilt lähtuvaid mõjureid. Näiteks metsiste puhul saab eraldi analüüsida põlügeni mõjualas asuvates mängudes toimunud arvukusemuutuseid ja võrrelda neid kogu Eesti andmetega (kas on parem või kehvem trend).

Hüvitusmeetmete tulemuslikkust hinnatakse 10 aasta pärast ja riikliku seire raames kogutavad andmed on selleks piisavad: kaljukotkaste arvukust ja pesitsusedukust jälgitakse igal aastal, metsisemängude loendused toimuvad keskpõlügeni ümbruses üle aasta ja mujal aladel 5-aastase seiresammuga ning must-toonekure (asustamata) pesapaiku seiratakse 5-aastase sammuga.

Juhul, kui liikide arvukused on vähenenud, siis tuleb ellu viia järelmeetmed, sest kavandatud meetmed ei ole osutunud piisavaks. Selleks rakendatakse täiendavaid hüvitusmeetmeid, nt elupaikade täiendavat kaitset või elupaikade taastamist piirkonnas. Siinkohal tuleb arvestada, et Euroopa Komisjon nõuab seiretulemuste ettenäitamist kuni 15 aasta jooksul.

Suurte paiksete kotkaste saatjauuring

Saatjauuringuga on võimalik selgitada kaitseväe harjutusväljade kasutamise mõju kalju- ja merikotka käitumisele ja elupaigakasutusele. Kotkaste pesapaigad asuvad harjutusväljade lähedal keskpõlügeni piirkonnas ja Nursipalus, kus seda uuringut oleks võimalik läbi viia. Nendes kohtades tuleks kokku kinni püüda 4–5 kalju- või merikotka vanalindu, et selgitada tegevuste mõju suurte ja paiksete kotkaste käitumisele ning elupaigakasutusele. Analüüsiks on minimaalselt vajalik 2–3 kohaliku kotkaste vanalinnu ruumiandmestik, mis näitab lindude maastikukasutamist ja harjutusväljade võimalikke mõjusid kotkaste käitumisele.

Hüvitusmeetmete tulemuslikkuse hindamiseks ei ole see tegevus otseselt vajalik, sest kotkaste hüvitusalad asuvad osaliselt kaugemal, kuid saatjauuring on vajalik keskpõlügeni arendustegevuste mõjude hindamiseks kotkastele. Võrreldakse kotkaste asukohti ja tegevust (lendab või istub) ning keskpõlügenil toimuvate tegevuste ulatust (lokaalsed või kogu KVVP hõlmavad harjutused). Analoogseid uuringuid mujal maailmas teadaolevalt tehtud ei ole. Vastav tegevus on ette nähtud ka kaljukotka kaitse tegevuskavas²⁴ (ja ka merikotka kaitse tegevuskavas²⁵).

Kaljukotka veebikaamera

Kaljukotka veebikaamera aitaks visuaalselt selgitada keskpõlügeni mõju kaljukotkaste pesitsemisele ja käitumisele pesapaigal, nt suurõppuste käigus. Sobivaks pesapaigaks, kuhu pesakaamera paigaldada, oleks Ohepalu pesa, mis on viimastel aastatel olnud järjepidevalt asustatud.

²⁴ Kaljukotka (*Aquila chrysaetos*) kaitse tegevuskava. Kinnitatud Keskkonnaameti peadirektori 3.12.2018 käskkirjaga nr 1-1/18/300

²⁵ Merikotka (*Haliaeetus albicilla*) kaitse tegevuskava. Kinnitatud Keskkonnaameti peadirektori 11.09.2019 käskkirjaga nr 1-1/19/169

5. Hüvitusmeetmete tehnilise teostatavuse analüüs

Hüvitusmeetmete rakendamisega võib alustada kohe, kui hüvitusmeetmetes ollakse kokku leppinud.

Valdav osa hüvitusmeetmetest on seotud kas uute alade kaitse alla võtmisega ja nende või olemasolevate kaitstavate alade lisamisega Natura linnualade võrgustikku või olemasolevate linnualade kaitsekorra muutmisega (vt Tabel 8). Loodusobjekti kaitse alla võtmist reguleerib looduskaitseaduse²⁶ ptk 2. Nende hüvitusmeetmete tehniline teostatavus sõltub eelkõige Keskkonnaameti võimekusest vastavate menetlustoimingute läbiviimisel. Nende hüvitusmeetmete rakendamise ajakava, mille raames oodatakse kaitse alla võtmise või kaitsekorra muutmisega seotud hüvitusmeetmete eesmärkide saavutamist, vt Tabel 8.

Kaitseministeerium esitas 09.06.2020 kirjaga nr 12-2/20/1937 Keskkonnaministeeriumile taotluse (ettepaneku) uute alade kaitse alla võtmiseks. Selle taotluse esitamiseks ei ole vaja oodata hüvitusmeetmete kava heakskiitmist. Taotluse varajane esitamine on vajalik selleks, et nendele aladele ei kavandataks mingeid muid tegevusi, mis kaitse alla võtmise hüvitusmeetmete rakendamise eesmärgil teostamatuks teevad. Nimetatud taotluse alusel suunas Keskkonnaministeerium 24.07.2020 kirjaga nr 8-2/20/2591-3 teabe Keskkonnaametile ülesandega võtta kaitse alla võtmise ettepanek töösse.

Hüvitusmeetmete tehnilise teostatavuse ja etappide osas saab pärast hüvitusmeetmete kava heakskiitmist kohe alustada nende töödega, mida saab ellu viia kaitse-eeskirja muutmiseta. Nende tööde hulka kuuluvad uurimis- ja projekteerimistööd, et valmistada ette praktilisi tegevusi liikide elupaikade või toitumisalade seisundi parandamiseks. Uurimis- ja projekteerimistööd on vaja teostada järgmistel aladel:

- Kõrve, Vikipalu, Niinsoni ja Pikva metsise püsielupaikades soometsade loodusliku veerežiimi taastamiseks;
- KVKP piirkonnas olevate must-toonekurele sobivate toitumisalade (vooluveekogude) looduslikkuse parandamiseks ja taastamiseks (vt Joonis 5).

Iga eelnimetatud metsise püsielupaiga taastatava soometsa ala osas on vajalik taastamiskava koostamine (koos uuringute läbiviimisega) ja taastamisprojekti koostamine.²⁷

Taastamiskava põhimõtteline sisu:

- taastamisala kirjeldus (asukoht, kaitsestaatus, tehniline taristu, maaomand, hüdroloogia ja kuivendussüsteemid, ülevaade elupaigatüüpide ja kaitstavatest liikidest);
- kavandatavad tööd (kuivendusvõrgu sulgemine, puistu kujundamine jms);
- taastamistöde ajakava;
- projekti mõju;
- projekti maksumuse esialgne kalkulatsioon;²⁸
- seireplaan (veetasemete seire; metsise seire toimub riikliku seire raames – vt ptk 4).

Must-toonekure toitumisalade veekogude looduslikkuse suurendamiseks on samuti vajalik vastava uuringu läbiviimine, et välja selgitada toitumisalal asuvate veekogude looduslikkuse suurendamise vajalikkus ja tehnilised võimalused. Sellele järgneb väljavalitud veekogulõikude kohta vastavate projektide koostamine.

²⁶ eRT: <https://www.riigiteataja.ee/akt/114112018008?leiaKehtiv>

²⁷ Praktiliste tegevuste kavandamisel (uuringute läbiviimisel ja taastamiskavade koostamisel) võiks põhjendatud ulatuses eesküü võtta Eestimaa Looduse Fondi (ELF-i) soode taastamise projektist (<https://soo.elfond.ee/tegevused/>).

²⁸ Projekti maksumust täpsustatakse taastamisprojekti koostamise käigus. Projekti läbiviimise tegelik hind kujuneb avaliku pakkumise käigus.

Liikide elupaikade või toitumisalade seisundi parandamisega on seotud järgmised praktilised tegevused:

- veerežiimi taastamine metsise püsielupaikade sihtkaitsevööndites;
- must-toonekurele sobivate toitumisalade (vooluveekogude) looduslikkuse parandamine ja taastamine (nt veekogulõikude puhastamine, kärestike taastamine/rajamine vms).

Kuna veerežiimi taastamine ei ole praegu metsise püsielupaikade sihtkaitsevööndites lubatud, siis saab praktiliste töödega (soometsa veerežiimi taastamisega) Kõrve, Vikipalu, Niinõni ja Pikva metsise püsielupaikades alustada esimesel võimalusel pärast kaitse-eeskirja muutmist, kui eelnevalt on läbi viidud vastavad uurimistööd ja koostatud veerežiimi/looduslikkuse taastamise projektid.

Must-toonekurele sobivate toitumisalade (vooluveekogude) looduslikkuse parandamise ja taastamise reaalsel elluviimist saab pärast hüvitusmeetmete kava kinnitamist alustada esimesel võimalusel, kui on läbi viidud vastavad uurimistööd ja koostatud veerežiimi/looduslikkuse taastamise projektid. Must-toonekure seire toimub riikliku seire raames (vt ptk 4).

Kõik kavas loetletud hüvitusmeetmed on tehniliselt teostatavad. Eestis on vastav pädevus ja kogemus olemas. Arvestada tuleb vastavate hangete läbiviimise vajadusega.

Kaitseministeeriumil (ja Riigi Kaitseinvesteeringute Keskusel) ühelt poolt ning Keskkonnaministeeriumil ja Keskkonnaametil teiselt poolt tuleb omavahel kokku leppida hüvitusmeetmete rakendamiseks vajalike tegevuste jaotus ja vastutus.

6. Hüvitusmeetmete kulude katmine

Vastavalt „saastaja maksab“ põhimõttele kannab hüvitusmeetmete kulud projekti algataja.²⁹ Hüvitusmeetmete rakendamise otsesed kulud katab Kaitseministeerium. Kaitseministeeriumil ühelt poolt ning Keskkonnaministeeriumil ja Keskkonnaametil teiselt poolt tuleb omavahel kokku leppida hüvitusmeetmete rakendamiseks vajalike tegevuste kulude katmises.

Uute alade kaitse alla võtmise ja kaitsekorra muutmise eest koos kaasnevate menetlustoimingutega vastutavad Keskkonnaministeerium ja Keskkonnaamet. Keskkonnaamet on hinnanud hüvitusmeetmete rakendamiseks vajaliku aja ning kulud, mis ametil selle tegevusega kaasnevad – vt Tabel 5.

Tabel 5. Keskkonnaameti kulud seoses hüvitusmeetmete rakendamisega

Objekt	Meede / Tegevus	Menetluse aeg aastates*	Töökoormus kokku	Teenuse kulu kokku eurodes **	Ekspertiisi/sissetellitavate tööde maksumus
Ohepalu linnuala/ LKA	Projekteeritava Tuksmani PEP-i liitmine linnualaga; tsoneeringu muutmine	1	0,3	11 907	
Niinsoni LKA	Arvata Natura võrgustiku alade hulka; eeldab kaitsekorra muutmist	2	0,5	19 845	
Maapaju LKA	Arvata Natura võrgustiku alade hulka; eeldab kaitsekorra muutmist; ala laiendamine	2	0,5	19 845	
Peedla soo	Uue ala kaitse alla võtmine ja arvamine Natura võrgustiku alade hulka	2	1	39 690	
Metsise PEP-id	Uute PEP-ide moodustamine ja liitmine Natura võrgustiku alade hulka	2	1,5	59 535	
Kaljukotka PEP	Holdre PEP-i moodustamine ja liitmine Natura võrgustiku alade hulka	2	0,5	19 845	
	Hüvitusmeetmed kokku		4,3	170 667	20 000

* Sellest hetkest, kui Keskkonnaamet saab spetsialisti tööle panna.

** Keskkonnaameti teenuste kulumudeli alusel.

Soometsade veerežiimi ja veekogude looduslikkuse suurendamisega seotud kavandatavate hüvitusmeetmete ligikaudset maksumust on võimalik hinnata pärast vajalike uuringute läbiviimist ja elupaikade taastamise projektlahenduste koostamist, mille alusel määratakse tööde mahud. Tööde tegelik maksumus sõltub hanke käigus esitatavatest pakkumistest. Riigimetsa Majandamise

²⁹ Euroopa Komisjon. Natura 2000 alade kaitsekorraldus. Loodusdirektiivi 92/43/EMÜ artikli 6 sätete tõlgendamise käsiraamat, ptk 5.4.4

Keskusest saadud info põhjal on näiteks soolupaikade taastamise hind tõusnud 750–1000 euroni hektari kohta³⁰.

Alljärgnevalt (Tabel 6 ja Tabel 7) on orienteerumiseks toodud ühikuhinnad SA Eestimaa Looduse Fond, Tartu Ülikooli ja MTÜ Arheovisioon poolt ellu viidavast projektist „Soode kaitse ja taastamine“ (Ohepalu looduskaitseala veerežiimi taastamisprojekt. OÜ Consultare, Tartu 2018)³¹.

Tabel 6. Raietööde ühikuhinnad

Nr	Töö kirjeldus	Ühiku maksumus, eurot	Möötühik
1	Raadatavate trasside mahamärkimine	64,17	km
2	Hõreda metsa likvideerimine mootorsaega kraavi ja ligipääsutrassidelt ja kujundusraie teostamine Ø22-30 cm	1181,09	ha
3	Tüveste vedu kraavidelt ja trassidelt, veokaugusega 1,0 km	1300	ha

Tabel 7. Kraavide sulgemise tööde ühikuhinnad

Nr	Töö kirjeldus	Ühiku maksumus, eurot	Möötühik
1	Puitpurde rajamine L = 6 m	200	tk
2	Paisude mahamärkimine	23,78	tk
3	Ajutise ülepääsu rajamine kraavile	1500	tk
4	Kändude juurimine (paisud) (koef.0,5)	383	ha
5	Kraavi täitmine trassi pinnasest I-Iigr.	660,34	1000 m ³
6	Sette eemaldamine ehitatavate paisude alt	345,89	1000 m ³
7	Paisude aluse tagasitäide ja tihendamine	873,34	1000 m ³
8	Settetiigi ehitamine (Iigr. pinnas)	500,42	1000 m ³
9	Settetiigi kaeve planeerimine 60%	180,23	1000 m ³
10	Paisude ehitus I-Iigr.pinnas	991,14	1000 m ³
11	Geotekstiil II kl.	0,82	m ²
12	Ümarpuit Ø15-20 cm	70	tm
13	Pinnase tihendamine mehhanismidega paisude ehitamisel	213	1000 m ³
14	Alusmattide ehitamine ja kasutamine trassidel liikumiseks	418,62	1000 m ³
15	Ø50 cm truubitoru väljatõstmise ja utiliseerimine	27,22	m
16	Olemasoleva pinnase väljakaeve ja teemulde tasandamine N koef. 1:4	660,34	1000 m ³
17	Erosioonitõkkematt SC-100	1,3	m ²
18	Killustik fr.16-32 H-25 cm (materjal, transport, paigaldus)	17	m ³
19	Maakivid Ø15-20 cm (materjal, transport, paigaldus)	40	t
20	Ehitusmaterjalide tihendamine sõrgrulliga 5 t kihi paksus 25 cm 8 käiku	396,25	1000 m ³

³⁰ Keskkonnaministeeriumi 22.11.2019 kiri nr 1-14/19/5308-2

³¹ Tööde hinnangulise maksumuse arvutamisel on lähtutud Maaparanduse Ehitusjärelvalve- ja Ekspertiisbüroo poolt välja antud kogumiku "Maaparandussüsteemide ehitus- ja hoiukulud ning kalkuleeritud ühikumaksumused meetme 3.4 rakendamisel" (Tallinn 2005) alusel.

7. Hüvitusmeetmete rakendamise ajakava

Hüvitusmeetmete rakendamise seos ja prioriteedid lähtuvalt KVVP arenduspiirkonnast või arendatavast tegevusest ning hüvitusmeetmete rakendamiseks vajalikud tegevused ja rakendamise ajakava vt Tabel 8. Hüvitusmeetmete pindalad ja kavandatav kaitsereežiim vt ptk 3.7.

Keskkonnaministeerium on andnud teada³², et **kui keskkonnaministri käskkirjaga on konkreetse ala kaitse alla võtmise ja/või kaitsekorra muutmise menetlus algatatud, siis saab selle hüvitusmeetme lugeda rakendatuks** (st eesmärgi saavutamaks) – vt Tabel 8, veerg „Keskkonnaministri käskkiri menetluse algatamise kohta“.

Loodusobjekti kaitse alla võtmist ja kaitsekorra muutmist reguleerib looduskaitseaduse³³ ptk 2. Uue ala esitamiseks Natura 2000 võrgustikku või olemasoleva Natura ala laiendamiseks on vaja muuta Vabariigi Valitsuse 05.08.2004 korraldust nr 615 „Euroopa Komisjonile esitatav Natura 2000 võrgustiku alade nimekiri“ ning esitada Euroopa Komisjonile uued Natura 2000 alade piirid ja täiendatud Natura 2000 standard-andmebaas.

Metsise elupaikade taastamise ja must-toonekurele sobivate toitumisalade looduslikkuse taastamise hüvitusmeetmed loetakse rakendatuks (eesmärk saavutamaks), kui taastamistööd on teostatud ja pädeva asutuse poolt vastu võetud.

Nende hüvitusmeetmete rakendamise eeldatav ajakulu on järgmine:

- uuringud koos projekteerimise ja vastavate hangetega – hinnanguliselt üks aasta;
- taastamistööde teostamine koos vastavate hangetega – sõltub projektlahendusest (tööde mahust ja keerukusest), hinnanguliselt üks aasta.

Soovitav on kaaluda erinevaid taastatavaid alasid hõlmavate tööde ühildamise võimalusi. Arvestades aga tööde suhteliselt suurt mahtu võib tekkida probleem, et leida korraga tööde teostajad sellisele hulgale aladele.

KeHJS-e § 45 lõike 4 kohaselt ei tohi strateegilise planeerimisdokumentidega kavandatud tegevust alustada enne hüvitusmeetmete rakendamist. Kaitseministeerium soovib alustada REP-i alusel KVVP arendamist esimesel võimalusel. Seetõttu on otstarbekas alustada vajalike uurimistööde läbiviimise ning põhjendusmaterjalide koostamisega juba pärast KVVP REP-i vastuvõtmist Vabariigi Valitsuse poolt, sest koos REP-i vastuvõtmisega saab Vabariigi Valitsuse tasandil aktsepteeritud ka hüvitusmeetmete kava.

KVVP arendamine on pikaajaline ja pidev protsess, mis võtab aega mitmeid aastaid. Seetõttu on otstarbekas KVVP ala tsonerimine või tegevuste jagamine etappideks, mis on seotud konkreetsete hüvitusmeetmete rakendamisega. Hüvitusmeetmete rakendamise seos KVVP arenduspiirkonna või arendatava tegevusega on toodud alljärgnevas tabelis (Tabel 8). Tabelisse on tegevuste juurde lisatud Kaitseministeeriumi (Kaitseväe) prioriteedid seoses KVVP REP-iga kavandatud alade väljaarendamisega. Seatud prioriteetidest on soovitatav lähtuda vastavate hüvitusmeetmete elluviimise kavandamisel. Enne hüvitusmeetmete rakendamist ei saa ellu viia neid planeeringuga kavandatud tegevusi, mille suhtes hüvitusmeetmete rakendamine vajalik on.

³² Keskkonnaministeeriumi looduskaitseosakonna peaspetsialisti Kris Heinsoo 09.09.2020 e-kiri

³³ eRT: <https://www.riigiteataja.ee/akt/114112018008?leiaKehtiv>

Tabel 8. Hüvitusmeetmete rakendamise seos ja prioriteedid lähtuvalt KVKP arenduspiirkonnast või arendatavast tegevusest ning hüvitusmeetmete rakendamiseks vajalikud tegevused ja rakendamise ajakava

Jrk nr	Hüvitusmeede	KVKP piirkond/tegevus, mis on seotud hüvitusmeetme rakendamisega	Kaitseministeeriumi prioriteet	Hüvitusmeetme rakendamiseks vajalikud tegevused	Keskkonnaministri käskkiri menetluse algatamise kohta ³⁴	Eelnõu menetluse jt tegevuste aeg aastates ³⁵
Metsise ja kaljukotka elupaikade kaitse parandamiseks Põhja-Kõrvemaa ja Ohepalu linnualade laiendamine ning tsoneeringute muutmine						
1	Rohussaare II metsise püsielupaiga (PEP) laiendamine PEP-i ja Põhja-Kõrvemaa linnuala vahele jäävate mosaiiksete sooelupaikade võrra ning PEP-i liitmine Põhja-Kõrvemaa linnualaga	Laske- ja õppeväljade S3-LV1 ja S3-LV2 väljaehitamine (sh raadamine) ja kasutuselevõtt	1	Rohussaare II metsise PEP-i laiendamine Põhja-Kõrvemaa linnualani nende vahele jäävate mosaiiksete sooelupaikade võrra ning laiendatud PEP-i liitmine Põhja-Kõrvemaa linnualaga	Metsise PEP – suvi 2021 (KeM-is ettevalmistamisel)	2
2	Valgejõe metsise PEP-i moodustamine ja liitmine Natura linnualade võrgustikuga	Sihtmärgiala SM1 ning laske- ja õppevälja N1-LV1 kehtivast detailplaneeringust välja jäävate osade väljaehitamine (sh raadamine) ja kasutuselevõtt	1	Võtta kaitse alla Valgejõe metsisemäng; ala liita Natura linnualade võrgustikuga	Metsise PEP – suvi 2021 (KeM-is ettevalmistamisel)	2
3	Tuksmani metsise PEP-i moodustamine ja liitmine Ohepalu linnualaga	Laske- ja õppevälja N3-LV1 väljaehitamine (sh raadamine) ja kasutuselevõtt	3	Liita Ohepalu linnualaga projekteeritav Tuksmani metsise püsielupaik	Metsise PEP – suvi 2021 (KeM-is ettevalmistamisel)	1

³⁴ Menetluse algatamise ajakava on Keskkonnaministeeriumi (KeM) ja Keskkonnaameti poolt kooskõlastatud enne KVKP REP-i vastuvõtmist. Sulgudes on toodud algatamisdokumentide seis märtsis 2022 (vastavalt Keskkonnaameti 23.03.2022 kirjale nr 6-5/21/384-5)

³⁵ Eelnõude menetluse aja hinnang: Keskkonnaministeerium (sellest hetkest, kui Keskkonnaamet saab spetsialisti tööle panna; ei kehti taastamistöde ja nendega seotud uuringute kohta)

Jrk nr	Hüvitusmeede	KVKP piirkond/tegevus, mis on seotud hüvitusmeetme rakendamisega	Kaitseministeeriumi prioriteet	Hüvitusmeetme rakendamiseks vajalikud tegevused	Keskkonnaministri käskkiri menetluse algatamise kohta ³⁴	Eelnõu menetluse jt tegevuste aeg aastates ³⁵
Metsise ja must-toonekure kaitse tõhustamine Natura alade võrgustikus						
4	Kaasata Natura linnualade võrgustikku: a) Kõrve, Vikipalu, Niinsoni ja Pikva metsise püsielupaigad; b) Maapaju LKA; vt ka meede nr 7	Sihtmärgiala SM3 täies mahus väljaehitamine (sh raadamine) ja kasutuselevõtt	2	Püsielupaikade tzoneeringu muutmine; Maapaju LKA kaitseeeskirja muutmine; püsielupaikade ja Maapaju LKA liitmine Natura linnualade võrgustikuga	Metsise PEP – suvi 2021 (KeM-is ettevalmistamisel) Maapaju LKA – juuli 2021 (09.08.2021 käskkiri nr 1-2/21/350)	2
5	Anija-69 must-toonekure püsielupaiga ja Niinsoni LKA hõlmamine Natura linnualade koosseisu	Sihtmärgiala SM3 täies mahus väljaehitamine (sh raadamine) ja kasutuselevõtt	2	Niinsoni LKA kaitseeeskirja muutmine; alade liitmine Natura linnualade võrgustikuga	Niinsoni LKA – juuli 2021 (15.09.2021 käskkiri nr 1-2/21/389)	2
6	Soometsade loodusliku veerežiimi taastamine Kõrve, Vikipalu, Niinsoni ja Pikva metsise püsielupaikades	Sihtmärgiala SM3 täies mahus väljaehitamine (sh raadamine) ja kasutuselevõtt	2	Uuringute ja projektide koostamine; veerežiimi taastamistööde teostamine	-	Uuringute ja tööde teostamise aeg kokku 3 aastat
7	Maapaju raba tervikliku kaitse tagamine (osa soost ja metsise elupaigast on praegu väljaspool püsielupaikasad ja Maapaju looduskaitseala); vt ka meede nr 4	Sihtmärgiala SM3 täies mahus väljaehitamine (sh raadamine) ja kasutuselevõtt	2	Maapaju LKA ja/või püsielupaikade laiendamine (sh LKA kaitse-eeskirja muutmine) ja alade vormistamine Natura linnuala(de)ks	Metsise PEP – suvi 2021 (KeM-is ettevalmistamisel) Maapaju LKA – juuli 2021 (09.08.2021 käskkiri nr 1-2/21/350)	2
Must-toonekure toitumisalade looduslikkuse suurendamine ja taastamine						
8	Must-toonekurele sobivate toitumisalade looduslikkuse parandamine ja taastamine;	Laske- ja õppevälja S1-LV1 täies mahus, väljaehitamine (sh raadamine) ja	3	Uuringu läbiviimine, toitumisalade	-	Uuringute ja tööde teostamine

Kaitseväe keskpõlügeni riigi eriplaneeringu Natura hindamine
Hüvitusmeetmete kava

Jrk nr	Hüvitusmeede	KVKP piirkond/tegevus, mis on seotud hüvitusmeetme rakendamisega	Kaitseministeeriumi prioriteet	Hüvitusmeetme rakendamiseks vajalikud tegevused	Keskkonnaministri käskkiri menetluse algatamise kohta ³⁴	Eelnõu menetluse jt tegevuste aeg aastates ³⁵
	välja selgitada toitumisalal asuvate veekogude looduslikkuse suurendamise tehnilised lahendused	kasutuselevõtt suuremahuliseks väljaõppeks. Lasketiirude kasutamine on lubatud.		looduslikkuse parandamine ja taastamine		aeg kokku 3 aastat
Kaljukotka kaitse tõhustamine Natura alade võrgustikus						
9	Lääne-Virumaal asuva Peedla (Peetla) soo võtmine kaitse alla ja liitmine Natura aladega	Laske- ja õppevälja S1-LV2 väljaehitamine (sh raadamine) ja kasutuselevõtt	3	Võtta Peedla soo kaitse alla ja vormistada Natura linnualaks	Peetla soo LKA – september 2021 (30.12.2021 käskkiri nr 1-2/21/535)	2
10	Valgamaal asuva Holdre lagesoo võtmine kaitse alla ja liitmine Natura aladega	Laske- ja õppevälja S1-LV2 väljaehitamine (sh raadamine) ja kasutuselevõtt	3	Võtta Holdre lagesoo PEP-ina kaitse alla ja vormistada Natura linnualaks	Kaljukotka PEP – oktoober 2021 (KeM-is ettevalmistamisel)	2

8. Ülevaade koostööst Natura 2000 pädevate asutustega

Pärast seda, kui REP-i KSH aruande mahus läbi viidud Natura asjakohase hindamise (etapp II) tulemusena selgus, et Natura alade kõikide kaitse-eesmärkide tagamiseks ei piisa ainult leevendusmeetmete rakendamisest ja et nelja Natura alal oleva liigi (saarmas, metsis, kaljukotkas ja must-toonekurg) puhul ei ole tõenäoliselt võimalik rakendada piisavaid leevendusmeetmeid, mis välistaksid mõju nendele liikidele, jõuti järeldusele, et nende kaitse-eesmärkide saavutamiseks on vaja Natura hindamisega edasi liikuda järgmistesse etappidesse (etapp III – alternatiivide väljaselgitamine ja kaalumine; etapp IV – hüvitusmeetmete kava väljatöötamine).

11.10.2018 toimus Natura erisuse taotlemise ja hüvitusmeetmete teemal esimene konsulteerimine pädevate asutuste (Keskkonnaministeeriumi ja Keskkonnaameti) esindajatega.

- Töökoosolekul selgitasid Kaitseministeerium ja Riigi Kaitseinvesteeringute Keskus (arendaja), et mõju välistamiseks Natura alade teatud kaitse-eesmärkidele tuleks KVKP REP-iga kavandatava tegevuse mahtu oluliselt vähendada, kuid see ei ole vastavuses riigikaitse huvidega (sh KVKP arendusplaaniga) ega ole seetõttu reaalne variant. Üheks peamiseks mõjutekitajaks on ka tegevusega kaasnev müra, mida vähendada ei ole võimalik, sest vajalik on tagada Kaitseväe üksuste nõuetekohane väljaõpe. Seetõttu tuleb leida parim võimalik lahendus, et neid Natura alade kaitse-eesmärkidena nimetatud mõjutatavaid liike oleks võimalik kaitsta, kuid mitte riigikaitse arvelt. Kuna KVKP asukoht on määratud Harju maakonnaplaneeringuga 2030+, siis alternatiivsete asukohavariantide leidmine ei ole tõenäoline. Seega KVKP tegevusest lähtuvalt nendele Natura alade kaitse-eesmärkidele mõju jääb ning seda ei ole võimalik välistada. Probleemi lahendamiseks tehti ettepanek taotleda Natura erisust ja määrata hüvitusmeetmed.
- Keskkonnaministeerium selgitas, et Natura erisuse tegemiseks peab Vabariigi Valitsus tegema otsuse ja põhjendama erandi tegemise vajadust. Erisuse otsuse tegemisel on vaja välja on tuua, et alternatiivseid lahendusi ei ole ning määrata hüvitusmeetmed. Kuna tegemist ei ole esmatähtsate (nn tärniga) liikidega, siis peale otsuse tegemist teavitab Keskkonnaministeerium Euroopa Komisjoni. KVKP REP-iga kavandatud tegevusi ei tohi ellu viia enne, kui Natura hüvitusmeetmed on rakendatud. Otsuse eelnõu viib Vabariigi Valitsuseni Keskkonnaministeerium, kuid ta vajab selleks sisendit.
- Keskkonnaministeerium selgitas, et järgmise sammuna tuleb välja töötada Natura hüvitusmeetmete kava ja see peab olema REP-i ja KSH osa. Hüvitusmeetmed saavad olla põhimõttelised ning arvestama REP-i üldistusastet (nt saab välja tuua piirkonnad ja põhimõtted). Hüvitusmeetmete väljatöötamisel tehakse koostööd Keskkonnaministeeriumi ja Keskkonnaametiga. Hüvitusmeetmed peavad olema välja töötatud enne REP-i ja selle KSH aruande esitamist kooskõlastamiseks.

Tulenevalt Keskkonnaministeeriumi 14.11.2018 kirjast nr 7-12/18/5457-6 lähtutakse hüvitusmeetmete kava koostamisel ning REP-i ja selle KSH edasisel menetlemisel sellest, et hüvitusmeetmete kava viiakse Vabariigi Valitsusse koos planeeringu kehtestamise otsusega. Samuti võetakse arvesse, et Keskkonnaministeerium teavitab Euroopa Komisjoni hüvitusmeetmete rakendamisest pärast planeeringu kehtestamist.

Pärast konsulteerimist pädevate asutustega moodustas REP-i ja KSH koostamise konsultant töörühma Natura hüvitusmeetmete kava väljatöötamiseks, kuhu kaasati vastavate liikide eksperdid. Kaitseministeeriumi ülesandeks hüvitusmeetmete kava koostamisel on muuhulgas üldiste huvide defineerimine ja alternatiivsete lahenduste puudumise põhjendamine (eelkõige riigikaitse pühjendused), mis on aluseks Natura erisuse taotlemisele (hüvitusmeetmete väljatöötamisele ja rakendamisele). Kaitseministeerium esitas hüvitusmeetmete kava väljatöötamise pakkumise kooskõlastamiseks Keskkonnaministeeriumile ja Keskkonnaametile, et saada heakskiit ekspertidele

ning et kõik osapooled mõistaksid oma rolli protsessis. Keskkonnaamet ja Keskkonnaministeerium andsid oma heakskiidu tööühma koosseisule, sh liigiekspertidele.

Liigiekspertid analüüsisid ja täpsustasid KSH aruande mahus teostatud Natura asjakohase hindamise tulemusi ning tegid omapoolsed täiendavaid ettepanekud Natura kaitse-eesmärkide saavutamiseks. Kuna hinnangu täpsustamise käigus selgus, et saarma osas on võimalik kaitse-eesmärke saavutada ka täiendavate leevendusmeetmete rakendamisega (lisaks Natura asjakohases hindamises toodutele), siis oli liigieksperti seisukoht, et saarma seisund on soodne ning hüvitusmeetmete rakendamine ei ole vajalik. Seetõttu on saarma eksperthinnangu tulemused integreeritud Natura asjakohase hindamise etapi tulemustega (KSH aruandes) ning hüvitusmeetmete kavas saarmast ei käsitleta.

Koostöös Keskkonnaministeeriumiga ja Keskkonnaametiga on hüvitusmeetmete kava väljatöötamise käigus läbi viidud mitmeid konsultatsioone (infovahetus, hüvitusmeetmete kava tööversiooni ja liigiekspertide aruande ülevaatused, töökoosolekud) kavandatud meetmete ja kava rakendamise selgitamiseks ja täpsustamiseks.

Keskkonnaministeerium esitas 22.11.2019 kirjaga nr 1-14/19/5308-2 koos Keskkonnaametiga välja töötatud ettepanekud ja märkused hüvitusmeetmete kava tööversioonile. 19.12.2019 toimus kõigi osapoolte (Kaitseministeerium, Riigi Kaitseinvesteeringute keskus, Keskkonnaministeerium, Keskkonnaamet, konsultant) osavõtul töökoosolek, kus arutati läbi eelnimetatud kirjas esitatud ettepanekud ja märkused.

2020. aastal toimusid veel mitmed töökoosolekud ja infovahetus Keskkonnaministeeriumi ja Keskkonnaametiga hüvitusmeetmete kava ja selle sisendiks oleva aruande täpsustamiseks. Olulise osa sellest moodustas hüvitusmeetmeteks esitatavate alade piiride korrigeerimine ja pindalade täpsustamine ning alade kaitsereežiimi kohta ettepaneku tegemine. Samuti esitasid Keskkonnaministeerium ja Keskkonnaamet omapoolse sisendi hüvitusmeetmete objektiks olevate alade kaitse alla võtmise või kaitsekorra muutmise menetluse ajakava kohta. Keskkonnaministeeriumi soovil esitas omapoolse arvamuse hüvitusmeetmete kava aluseks oleva aruande kohta ka Riigimetsa Majandamise Keskus.

Hüvitusmeetmete kava koostamisel on arvestatud Keskkonnaministeeriumi ja Keskkonnaameti ning Riigimetsa Majandamise Keskuse asjakohaste ettepanekute ja märkustega. Enne hüvitusmeetmete kava integreerimist KSH aruande koosseisus oleva Natura hindamise käsitlusega esitab Kaitseministeerium hüvitusmeetmete kava ülevaatamiseks ja heakskiitmiseks Keskkonnaministeeriumile.

9. Üldsuse teavitamine ja konsulteerimise etapid

Ametiasutustega, sh ka Keskkonnaministeeriumi ja Keskkonnaametiga, konsulteerimine Natura hüvitusmeetmete osas toimub PlanS-i § 48 lõike 1 kohase REP-i detailse lahenduse ja KSH aruande kooskõlastamise käigus. Hüvitusmeetmete kava kuulub Natura hindamise osana REP-i KSH aruande juurde.

Konsulteerimine valitsusväliste keskkonnaorganisatsioonidega (Eesti Keskkonnaühenduste Koja kaudu) toimub samuti REP-i detailse lahenduse ja KSH aruande kooskõlastamise etapis, kui planeering ja keskkonnamõju hindamise aruanne esitatakse PlanS-i § 48 lõike 1 kohaselt keskkonnaorganisatsioonidele arvamuse avaldamiseks.

Üldsuse teavitamine, konsulteerimine valitsusväliste keskkonnaorganisatsioonidega (Eesti Keskkonnaühenduste Koja kaudu) ja teistkordne konsulteerimine ametiasutustega Natura hüvitusmeetmete osas toimub pärast REP-i detailse lahenduse vastuvõtmist ja KSH aruande nõuetele vastavaks tunnistamist REP-i detailse lahenduse avaliku väljapaneku ja avaliku arutelu käigus. KSH aruanne on REP-i lisa ja kuulub koos planeeringudokumentidega avalikustamisele.

Ülevaade Natura hüvitusmeetmete kava osas konsulteerimise ja teavitamise tulemustest lisatakse käesolevasse peatükki pärast REP-i vastavate menetlusetappide läbimist.

10. Kasutatud kirjandus jm alusmaterjalid

Alljärgnevalt on toodud hüvitusmeetmete kava väljatöötamisel arvestamisele kuulunud kirjanduse ja olulisemate alusmaterjalide loetelu:

- Keskkonnaministeeriumi 14.11.2018 kiri nr 7-12/18/5457-6
- Keskkonnaameti 05.11.2018 kiri nr 6-5/18/2030-6
- Komisjoni teatis „Natura 2000 alade kaitsekorraldus. Elupaikade direktiivi 92/43/EMÜ artikli 6 sätted“, 2018.a
- Asjakohased õigusaktid (elektrooniline Riigi Teataja)
- Keskkonnaregister
- Eesti Looduse Infosüsteem (EELIS)
- Kaitseväe keskpõlügeni riigi eriplaneering
- Kaitseväe keskpõlügeni riigi eriplaneeringu keskkonnamõju strateegilise hindamise (KSH) aruande eelnõu
- Kaitseväe keskpõlügeni riigi eriplaneeringu raames hüvitusmeetmete väljatöötamine Põhja-Kõrvemaa ja Ohepalu linnualade kaitse-eesmärgiks olevatele liikidele: metsis, musttoonekurg ja kaljukotkas. Koostaja: OÜ Clanga (Renno Nellis, Indrek Tammekänd, Gunnar Sein). September 2020
- Eksperthinnang Kaitseväe keskpõlügeni riigi eriplaneeringu (REP-i) detailse lahendusega kavandatud tegevustega kaasnevatele mõjudele Valgejõe loodusala kaitse-eesmärgiks oleva saarma (*Lutra lutra*) lokaalasurkonnale. Loodushoiu Ühing „Lutra“ MTÜ. Tartu 2019