

Töö number: 2017-0055

Tellija

Kaitseministeerium

Sakala 1, 15094 Tallinn

Telefon: +372 717 0022; e-post: info@kaitseministeerium.ee

Riigi Kaitseinvesteeringute Keskus

Järve 34a, 11314 Tallinn

Telefon: +372 717 0400; e-post: info@kaitseinvesteeringud.ee

Konsultant

Skepast&Puhkim OÜ

Laki 34, 12915 Tallinn

Telefon: +372 664 5808; e-post: info@skpk.ee

Registrikood: 11255795

Kuupäev

5.09.2018

Kaitseväe keskpõlügeni riigi eriplaneering

Detailse lahenduse eelnõu



Algatamine	21.07.2016
Eelnõu avalik väljapanek	06.09.2018-08.10.2018
Eelnõu avalik arutelu	25.10.; 29.10. ja 30.10.2018
Eelnõu kooskõlastamine	
Vastuvõtmine	
Avalik väljapanek	
Avalik arutelu	
Kehtestamine	
Projekti nr	2017-0055

SKEPAST&PUHKIM OÜ
Laki 34
12915 Tallinn
Registrikood 11255795
tel +372 664 5808
e-mail info@skpk.ee
www.skpk.ee

Sisukord

Planeeringu koostamisel osalesid	4
1. Planeeringu koostamise eesmärk ja alused	5
1.1. Planeeringu koostamise eesmärk	5
1.2. Planeeringu koostamise alused	6
1.3. Planeeringus kasutatud mõisted ja lühendid	6
2. Olemasolev olukord	8
2.1. Planeeritava ala kontaktvöönd	8
2.2. Planeeritav ala	10
2.3. Planeeringualal kehtivad kitsendused	11
2.3.1. Kaitstavad loodusobjektid	11
2.3.2. Veekogud	12
2.3.3. Maardlad	12
2.3.4. Roheline võrgustik	12
2.3.5. Väärtuslikud põllumajandusmaad	13
2.3.6. Kultuuriväärtused	13
2.3.7. Tehniline taristu	13
3. Planeerimisettepanek	14
3.1. Planeeritava ala maaüksused, kruntide moodustamine ja sundvõõrandamise vajadus	14
3.2. Planeeritava ala hoonete ja rajatiste ehitusõigus ning arhitektuurinõuded	27
3.3. Sihtmärgiala	27
3.4. Laske- ja õppeväljade ala	28
3.5. Lasketiir	28
3.6. Linnavõitluselementide ala	29
3.7. Teed, sillad, liiklus ja parkimiskorraldus	29
3.8. Olulise ebasoodsa keskkonnamõju vältimise ja leevendamise meetmed	30
3.9. Jäätmekäitlus	31
3.10. Kuivendamine	31
3.11. Maardlad	31
3.12. Tehnovõrgud ja -rajatised	31
3.13. Tuleohutuse tagamine	32
3.14. KVVP avalik kasutus	33
3.15. Planeeringualal kehtivad planeeringud	34
3.15.1. Harju maakonnaplaneering 2030+	34
3.15.2. Kehtiv ja koostatav Kuusalu valla üldplaneering	35
3.15.3. Suru, Pala, Tõreska ja Kolgu külas rajatava Kaitseväe keskpõlügeni detailplaneering	35
3.15.4. Kaitseväe keskpõlügeni osalise territooriumi detailplaneering	35
4. Planeeringu elluviimine	37

JOONISED:

- | | |
|-------------------------------|------------|
| 1. Asukohaskeem | |
| 2. Põhijoonis | M 1:20 000 |
| 3. Lahenduse võimalik variant | M 1:20 000 |

Planeeringu koostamisel osalesid

Riigi eriplaneering koostati koostöös Kaitseministeeriumi, Riigi Kaitseinvesteeringute Keskuse, Kaitseväe ja Skepast&Puhkim OÜ esindajatega:

Kaitseministeerium

Tuuli Vors

Riigi Kaitseinvesteeringute keskus

Kaupo Kaasik

Elari Kalmaru

Maris Freudenthal

Andres Ideon

Kaitsevägi

Joonas Jürisaar

Argo Ristisaar

Skepast&Puhkim OÜ:

Triin Lepland	projektijuht, planeerija
Eike Riis	KSH juhtekspert
Mildred Liinat	vanemarhitekt-planeerija
Kadri Vaher	planeerija
Kati Kraavi	tehnik

1. Planeeringu koostamise eesmärk ja alused

1.1. Planeeringu koostamise eesmärk

Vabariigi Valitsus algatas 21.07.2016 korraldusega nr 255 Harju maakonnas Kuusalu valla territooriumil Kaitseväe keskpõlügeni riigi eriplaneeringu ja keskkonnamõju strateegilise hindamise. Vastavalt korraldusele on eriplaneeringu eesmärgiks määrata Kaitseväe keskpõlügenile kavandatavate ehitiste ehitusõigus ning lahendada muud planeerimisseaduse § 126 lõikes 1 nimetatud ülesanded, mis on vajalikud Kaitseväe keskpõlügeni arendusprogrammi elluviimiseks. Eriplaneeringu koostamisel lähtutakse kaitseministri 22.03.2016.a käskkirjaga nr 122 „Arendusprogrammi kinnitamine“ kinnitatud Kaitseväe keskpõlügeni arendusprogrammist.

Planeeringualal kehtib tervikuna „Suru, Pala, Tõreska ja Kolgu külas rajatava Kaitseväe keskpõlügeni detailplaneering“ (kehtestatud Kuusalu Vallavolikogu 31.08.2004 otsusega nr 45)¹. Vastavalt riigi eriplaneeringu algatamise korralduse seletuskirjale on kehtiv planeering väga üksikasjalik ning ei ole piisavalt paindlik harjutusvälja arendamiseks vastavalt uutele nõuetele ja uuele relvastusele. Selleks, et viia ellu Kaitseväe keskpõlügeni arendusprogrammis kajastatu, on vaja koostada uus planeering.

Kaitseväe keskpõlügenile otsiti sobivat asukohta aastatel 1996-1997², mille tulemusena kinnitati keskpõlügeni asukoht eelmises, 1998-2018 aastatel kehtinud Harju maakonnaplaneeringus. Keskpõlügeni asukohavalik on kinnitatud 23.10.2001 Vabariigi Valitsuse korraldusega nr 713 „Kaitseväe keskpõlügeni asutamine ja esialgse asukohavaliku kinnitamine“. Samamoodi on Kaitseväe keskpõlügeni asukoht kinnitatud praegu kehtivas Harju maakonnaplaneeringus 2030+³.

Kaitseväe keskpõlügeni jaoks sobiva asukoha tingisid järgmised asjaolud:

- Kaitseväe keskpõlügeni ala oli harjutusväljana kasutusel juba Nõukogude armee poolt;
- ala on kaugemal, kui 20 km linnadest ja asulatest;
- ala on peaaegu inimtühi;
- maa on valdavalt riigi omandis;
- ala asub Kaitseväe Tapa linnaku vahetus läheduses;
- alal ei olnud sõjalist väljaõpet piiravaid infrastruktuure ja looduskaitsealasid;
- ala ei asu riigi piirile liiga lähedal;
- ala on ida pool Pärnu-Paldiski joont;
- ala ei ole kaugemal, kui 20 km raudteest;
- reljeefi kõrgusvahemik on vähemalt 15 m;
- mineraalpinnast on vähemalt 70%;
- alal on läbivoolav jõgi.

Kaitseväe keskpõlügen peab mh tagama soomustatud jalaväepataljoni lahinglaskmiste läbiviimise koos erinevate toetusüksustega – soomusjalaväe pataljoni lahingkoridori laiuseks on 4–5 km ja pikkuseks 10–15 km. Mujal Eestis puuduvad sarnased võimalused piisavalt suure ja vajaliku ruumilise struktuuriga harjutusvälja rajamiseks.

Lähtudes eeltoodust alustatakse riigi eriplaneeringu koostamist ehitusseadustiku ja planeerimisseaduse rakendamise seaduse § 9 lõike 1 alusel detailse lahenduse koostamisest. Eriplaneeringule ei koostata asukoha eelvalikut, sest asukoht on kinnitatud planeeringu algatamisel kehtinud ja praegu kehtivas Harju maakonnaplaneeringus 2030+ ning harjutusväli on asutatud Vabariigi Valitsuse korraldusega nr 713.

¹ Lisaks terviklikule keskpõlügeni DP-le kehtib alal ka osaline keskpõlügeni detailplaneering. Vt täpsemalt ptk 3.13.

² Kaitsejõudude keskpõlügeni ja laskeväljade asukohavalik, keskkonnaekspertiisi akt. AS Maves 1997

³ Kehtestatud 09.04.2018 riigihalduse ministri käskkirjaga nr 1.1-4/78

1.2. Planeeringu koostamise alused

Detailplaneeringu algatamise ja koostamise alus:

- Kaitseväe keskpõlügeni eriplaneeringu ja keskkonnamõju strateegilise hindamise algatamine, Vabariigi Valitsuse korraldus nr 255 (21.07.2016);
- Kaitseväe keskpõlügeni arendusprogramm, kinnitatud kaitseministri käskkirjaga nr 122 „Arendusprogrammi kinnitamine“ (22.03.2016);
- Harju maakonnaplaneering 2030+, kehtestatud riigihalduse ministri käskkirjaga nr 1.1-4/78 (09.04.2018).

Varem koostatud arvestamisele kuuluvad planeeringud:

- Koostatav Lääne-Viru maakonnaplaneering 2030+, esitatud heakskiitmiseks;
- Kuusalu üldplaneering, kehtestatud Kuusalu Vallavolikogu otsusega nr 68 (19.12.2001);
- Koostatav Kuusalu valla üldplaneering, algatatud Kuusalu Vallavolikogu otsusega nr 49 (17.06.2009);
- Koostatav Tapa valla üldplaneering⁴, algatati Tapa Vallavolikogu otsusega nr 123 (11.10.2007);
- Anija valla üldplaneering, kehtestatud Anija Vallavolikogu otsusega nr 421 (26.06.2008);
- Kadrina valla üldplaneering, kehtestatud Kadrina Vallavolikogu määrusega nr 38 (31.01.2007);
- Suru, Pala, Tõreska ja Kolgu külas rajatava Kaitseväe keskpõlügeni detailplaneering, kehtestatud Kuusalu Vallavolikogu otsusega nr 45 (31.08.2004);
- Kaitseväe keskpõlügeni osalise territooriumi detailplaneering, kehtestatud Kuusalu Vallavolikogu otsusega nr 22 (27.05.2015).

Planeeringu koostamisel kasutatud ja viidatud uuringud:

- Kontrollitud põletamise juhend, töö nr 16074, Maves AS (märts 2017);
- Kaitseväe keskpõlügeni keskkonnanõuduskava 2016, OÜ Alkranel.

Planeeringu koostamisel on kasutatud:

- Maa-ameti põhikaarti ja katastrikaarti
- EELIS andmebaasi (väljavõte tehtud 08.06.2017)

1.3. Planeeringus kasutatud mõisted ja lühendid

Raadamine – Raadamine on raie, mida tehakse, et võimaldada maa kasutamist muul otstarbel kui metsa majandamiseks (metsaseaduse § 32 lg 1). Käesolevas planeeringus mõeldakse raadamise all raiet, mida tehakse lähtuvalt riigikaitse vajadustest. Raadamise käigus võidakse eemaldada selleks määratud alal kogu mets, teha raiet vaid osal määratud alast, puhastada ala alusmetsast või kujundada olemasolevat metsa muul viisil vastavalt vajadusele.

KVKP – Kaitseväe keskpõlügen

HV - Harjutusväli

UXO alad – lõhkemata lõhkekehade ala (unexploded ordnance)

REP – Riigi eriplaneering

MP – Maakonnaplaneering

ÜP - Üldplaneering

⁴ koostamine peatatud seoses haldusreformiga ja algatatud uutes piirides kogu Tapa valla ulatuses ÜP koostamine. Uuele moodustunud Tapa valla territooriumile koostatav üldplaneering võtab aluseks seni koostamisel olnud Tapa valla üldplaneeringu. Antud töös lähtutakse koostamisel olnud üldplaneeringust kuni valmib uus koostatava Tapa valla üldplaneeringu lahendus.

DP - Detailplaneering

KVKP DP – Suru, Pala, Tõreska ja Kolgu külas rajatava Kaitseväe keskpõlügeni detailplaneering

Osaline DP – Kaitseväe keskpõlügeni osalise territooriumi detailplaneering

KSH – Keskkonnamõju strateegiline hindamine

VPM – Väärtuslik põllumajandusmaa

2. Olemasolev olukord

2.1. Planeeritava ala kontaktvöõnd

Planeeringuala asub Harjumaal ja jääb terves ulatuses Kuusalu valda piirnedes lõunast ja kirdest valla piiriga. Lähim asustus on planeeringualast kirdes Läsna külas. Tegemist on hajakülaga ja asustatud punktid on üsna polügeni piiri läheduses. Lähim tihedamalt asustatud ala on Tapa linn, mis asub polügenist lõunas. Tapa linn asub umbes 2 km kaugusel polügeni piirist.

Planeeringualast põhja poole jääb Tallinn-Narva (tee nr 1) riigimaantee. Riigimaantee jääb polügenist umbes 1 km kaugusele. Tallinn-Narva maanteest põhjapoolle jääb Lahemaa rahvuspark. Planeeringuala piirab lõunast Tapa-Lehtse-Jäneda (tee nr 15123) maantee.

Ala ümbritsevad läänest ja idast kaitsealad. Läänede jääb Põhja-Kõrvemaa looduskaitseala ja itta Ohepalu looduskaitseala. Mõlema kaitseala puhul on tegemist ka Natura alaga, lisaks jäävad kaitsealale mitmete kaitstavate liikide elupaigad ja leiukohad. Planeeringuala piirneb edelast Soodla jõega ning läänest Valgejõega (Valgejõgi läbib ka planeeringuala).

Haldusjaotuselt piirneb planeeringuala idast Lääne-Virumaaga ja Kadrina vallaga, lõunast Lääne-Virumaa ja Tapa vallaga ning läänest Anija vallaga.

Harju maakonnaplaneering 2030+

Harju maakonnaplaneeringu kohaselt ümbritsevad harjutusvälja läänest ja idast väärtuslikud maastikud. Läänede jääb Põhja-Kõrvemaa maastik ning itta Ohepalu maastik. Mõlemad maastikud on määratud loodus- ja puhkemaastike tüüpi, mis kannavad endas kindlat ökoloogilist identiteeti. Väärtuslikele maastikele määratud tingimused harjutusväljale piiranguid ei tekita.

Koostatav Lääne-Viru maakonnaplaneering

Koostatavas maakonnaplaneeringus on planeeringuala kontaktvöõndisse näidatud väärtuslikud põllumajandusmaad. Harjutusvälja tegevused põllumajandusmaa sihipärasele kasutamisele piiranguid ei sea.

Koostatav Tapa üldplaneering⁵

Koostatavas Tapa üldplaneeringus (ÜP-s) on harjutusvälja piirile Tapa-Lehtse-Jäneda tee äärde planeeritud perspektiivne kergliiklustee. Tegemist on üldplaneeringu järgi teisese eelistusega ehk mitte kõige prioriteetsema teega ja tee asukoht on näidatud soovituslikuna.

Koostatavas ÜP-s on ära näidatud ka perspektiivne rasketehnika liikumise tee. Selle asukoht on määratud täpsemalt projektiga. Tegemist on Tapa linnakut ning keskpõlügeni ühendava koridoriga.

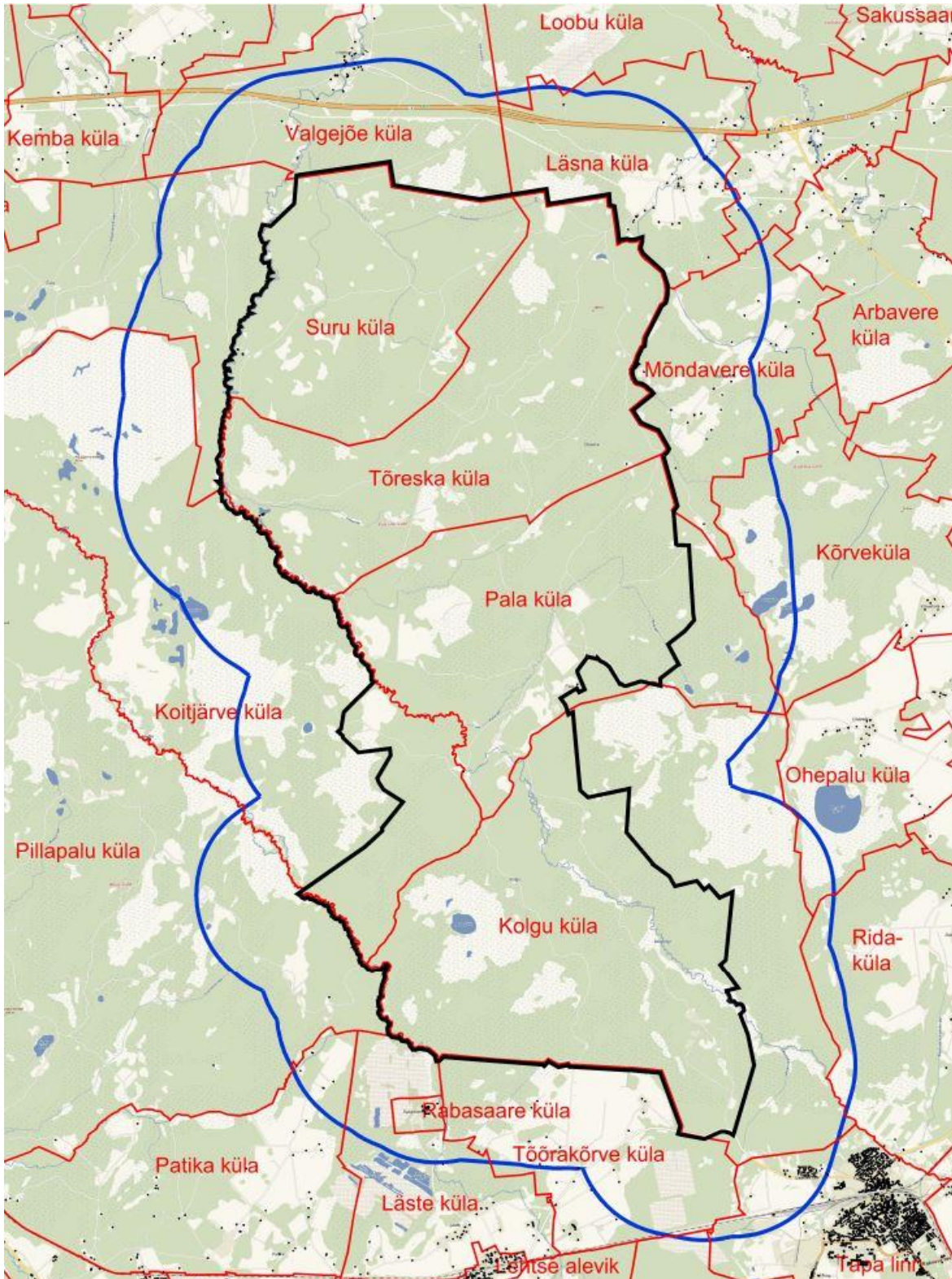
KVKP ohuala vahetus läheduses on koostatavas ÜP-s planeeritud perspektiivne puhke- ja spordirajatiste maa. Tegemist on olemasoleva motokrossirajaga, kuid ÜP-s ei käsitleta seda konkreetset motokrossirajana ja alale kehtivad üleüldised puhke- ja spordirajatiste maa tingimused. Lisaks on Rabassaare külas määratud perspektiivsed tootmis- ja ärimaad. Rabassaare puhul teeb ÜP erisuse, et alad võivad olla ka perspektiivsed riigikaitsemaad ning see selgub edasise arengu käigus.

Anija ja Kadrina valla üldplaneeringud KVKP ala lähedusse uusi objekte või olemasolevast erinevat maakasutust ei planeerita.

⁵ koostamine peatatud seoses haldusreformiga ja algatatud uutes piirides kogu Tapa valla ulatuses ÜP koostamine. Uuele moodustunud Tapa valla territooriumile koostatav üldplaneering võtab aluseks seni koostamisel olnud Tapa valla üldplaneeringu. Antud töös lähtutakse koostamisel olnud üldplaneeringust kuni valmib uus koostatava Tapa valla üldplaneeringu lahendus.

KVKP piiranguvöõnd

KVKP ümber on määratud riigikaitselise ehitise piiranguvöõnd, mis on paika pandud lähtudes riigikaitselise ehitise töövõime säilitamisest ja ohu vältimise vajadustest. Keskpõlügeni piiranguvöõndi ulatus on 2 km keskpõlügeni välispiirist (Joonis 1). Riigikaitselise ehitise piiranguvöõndis kehtivad Kaitseministri 01.07.2015 määrusest nr 16 tulenevad nõuded.



Joonis 1. KVKP piiranguvöõnd (KVKP välispiir musta joonega, piiranguvöõndi piir sinise joonega)

2.2. Planeeritav ala

Planeeritav ala asub tervenisti Kaitseväe keskpõlügeni alal. KVKP asutati 23.10.2001. a. Vabariigi Valitsuse korraldusega nr 713. KVKP pikkus põhjast lõunasse on 17 km. Harjutusväli meenutab oma kujult liivakella: laius põhja osas 8 km, keskel 3 km ja lõunas 7 km. Planeeritava ala kogupind on 11 951 ha.

Ala on valdavalt kaetud metsaga ja alal esineb mitmeid soostunud kohti lääne-, kirde- ja lõunaosas. Raadamisi on tehtud arvestades väljaõppetegevust. Väljaõppetegevuseks vajalikel sihtmärgialadel ja lasketiirudes on suures osas juba vajalikud raied tehtud. Laske- ja õppeväljadel on samuti tehtud osaliselt juba raadamistõid.

Alal asub ka mitmeid vanu talukohti, mis paiknevad peamiselt ala loodeosas. Ala kirdeosas KVKP piiril on teeninduskeskus, kuhu on rajatud suurem osa KVKP teenindamiseks vajalikke hooneid. Teeninduskeskus on varustatud tehnovõrkudega ning seal asub kohalik alajaam.

Ala läbivad olemasolevad teed, mis on peamiselt kruuskattega. Teeninduskeskuse viiv tee on asfaltkattega. Teedevõrk on alal enamjaolt juba välja kujunenud ning väljaõppe tegevuse spetsiifikast lähtuvalt on teid osaliselt rekonstrueeritud ja rajatud uusi.

Maakasutus

KVKP asub Kuusalu vallas Suru, Tõreska, Pala, Koitjärve ja Kolgu külades. Alale jääb 350 katastriüksust, millest enamusel on valdavaks sihtotstarbeks riigikaitsemaa. Peale selle jääb alale kaks elamumaa sihtotstarbega katastriüksust, üks kaitsealune maa, kaks maatulundusmaad, üks transpordimaa ja üks tootmismaa katastriüksus ning kaks ärimaa kõrval sihtotstarbega katastriüksust. 11 katastriüksust on eraomandis, ülejäänud on riigiomandis. Väljavõtte alale jäävate katastriüksuste andmetest on toodud Lisa 1.

Fotod planeeritavast alast



I kategooria tee ja sild



Sild I kategooria teel



Laske- ja õppeväli peale õppust



Koolmekoht



Rekonstrueeritud tee



Võsastunud sihtmärgiala



Sihtmärgiala



Lasketiir

Reljeef

Planeeringuala reljeef on väga mitmekesine. Seda ilmestavad Valgejõgi ja Soodla jõgi neisse suubuvate ojadega lääne osas ning Läsna jõgi kirdeosas. Alale jäävad ka mitmed järved. Oosid moodustavad aheliku, mis kulgeb ala idaosas Tapalt Pikasaareni. Suure osa vaadeldavast alast hõlmavad sood ja rabad. Maapinna absoluutkõrgus on oosidel 85–100 m, mujal 70–85 m. Suuremad kõrgusvahemikud on keskpõlügeni kirdeosa oosistikus, kus ala absoluutkõrgus muutub 70–100 m vahemikus⁶. Vt täpsemalt KSH-st.

2.3. Planeeringualal kehtivad kitsendused

2.3.1. Kaitstavad loodusobjektid

Harjutusväljale jääb osaliselt Põhja-Kõrvemaa looduskaitseala (KLO1000598), loodusala (RAH0000572) ja linnuala (RAH0000121), Valgejõe hoiuala (KLO2000006) ja loodusala (RAH0000047), Pakasjärve hoiuala (KLO2000022) ja loodusala (RAH0000469) ning piirneb Ohepalu looduskaitseala (KLO1000230), loodusala (RAH0000379) ja linnualaga (RAH0000088). Lisaks jääb alale mitmeid kaitsealuseid liike ja püsielupaiku. Kaitstavatele loodusobjektidele kehtivad looduskaitseadusest tulenevad piirangud ja looduskaitsealadele on koostatud kaitsekorralduskavad. Täpsemalt on kaitstavaid loodusobjekte käsitletud KSH aruandes.

⁶ Kaitseväe keskpõlügeni keskkonnakorralduskava 2016

2.3.2. Veekogud

Planeeringualale jääb 3 jõge, 7 oja ja 4 järve. Veekogudele kehtivad looduskaitseadusest tulenevad piirangud. Alale jäävate veekogude kaitsevööndid on kantud Tabel 1 ja veekogude piiranguvööndid on kajastatud joonistel.

Tabel 1. Planeeringualale jäävad veekogud ja nende kaitsevööndid

Nimi	Registrikood	Piiranguvöönd (m)	Ehituskeeluvöönd (m)*	Veekaitsevöönd (m)
Valgejõgi	VEE1079200	100	50	10
Soodla jõgi	VEE1087000	100	50	10
Läsna jõgi /Nõmmoja	VEE1078900	100	50	10
Pala oja	VEE1079700	50	25	10
Härjakorioja	VEE1079800	50	25	10
Leppoja	VEE1079203	50	25	10
Pikkoja	VEE1079900	100	50	10
Visteroja	VEE1080100	50	25	10
Kaanjärve oja	VEE1080000	50	25	10
Kõnnu oja	VEE1081000	50	25	10
Nõmmoja Linajärv	VEE2003600	50	25	10
Nõmmoja Kalajärv	VEE2003700	50	25	10
Pakasjärv	VEE2010600	100	50	10
Väike Pakasjärv	VEE2010610	50	25	10

* Metsamaal metsaseaduse tähenduses ulatub ehituskeeluvöönd piiranguvööndi piirini

2.3.3. Maardlad

KVKP alale jäävad täielikult või osaliselt 4 maardla ala:

- Ohepalu turbamaardla (registrikaardi nr 241);
- Pakasjärve turbamaardla (registrikaardi nr 251);
- Palaoja liivamaardla (registrikaardi nr 598);
- Kalajärve liivamaardla (registrikaardi nr 656).

Maardlatele kehtivad maapõueseadusest tulenevad nõuded.

2.3.4. Roheline võrgustik

Planeeritav ala kuulub vastavalt koostatavale Harju maakonnaplaneeringule roheline võrgustiku riikliku tähtsusega tuumalasse T6. Tegemist on Lahemaa rahvuspargist alguse saava Vahe-Eesti metsade ja soode vööndiga, mis on määratletud ka rahvusvahelise tähtsusega tuumalaks. Tuumalad on piirkonnad, millele süsteemi funktsioneerimine valdavalt toetub. Rohelise võrgustiku eesmärgiks on peamiselt loodus- ja keskkonnakaitseks väärtusliku ruumi struktuuri säilitamine.

Maakonnaplaneeringus on rohelse võrgustiku alale määratud tingimused, mis tagavad võrgustiku toimimise:

- Rohelse võrgustiku alal kavandatavate planeeringute puhul tuleb igal juhul arvestada seda, et rohevõrgustik jääks toimima;
- Võrgustiku funktsioneerimiseks ei tohi looduslike alade osatähtsus tuumalas langeda alla 90%;
- Rohelse võrgustiku aladele ehitiste/rajatiste kavandamine on erandjuhul lubatud, kui sellega säilib rohevõrgustiku terviklikkus ja toimimine;
- Uute hoonete kavandamine rohevõrgustiku aladele on võimalik kompaktselt olemasoleva hoonekompleksi juurde sama kinnistu piires. Seni hoonestamata maa-alale on uusi hooneid võimalik kavandada juhul, kui majapidamiste omavaheline kaugus on vähemalt 500 m;
- Tuumaladele ja koridoridele on üldjuhul vastunäidustatud teatud taristute (kiirteed, prügilad, kaitseväe põlügenid, jäätmehoidlad, mäetööstus ja teised kõrge keskkonnariskiga objektid) rajamine. Juhul, kui uute taristute rajamine on vältimatu, tuleb planeeringu käigus hoolikalt valida rajatiste asukohta ning läbi viia keskkonnamõju hindamine ning vajadusel rakendada leevendavaid meetmeid (nt ökoduktid).

2.3.5. Väärtuslikud põllumajandusmaad

Planeeritavale alale jäävad Harju maakonnaplaneeringus kajastatud väärtuslikud põllumajandusmaad (edaspidi VPM). VPM on haritav maa, püsirohumaa ja püskikultuuride all olev maatulundusmaa, mille tootlikkuse hindepunkt ehk boniteet on võrdne või suurem Eesti põllumajandusmaa kaalutud keskmisest boniteedist. VPM-d asuvad peamiselt planeeringuala loodeosas.

Tegu on informatiivse esialgse kaardikihiga, mille kohta on maakonna tasandil antud üldistatud põhimõte, et VPM-i kasutatakse üldjuhul üksnes põllumajanduslikuks tegevuseks.

2.3.6. Kultuuriväärtused

Harjutusväljale ei jää ühtegi kultuurimälestist, kuid jääb terve hulk pärandkultuuri objekte (vt KSH ptk 5.3). Pärandkultuuriobjektidel puudub riiklik kaitse ja täpsemad korraldusmeetmed, kuid need on valla kultuuripärandi hulka kuuluvad objektid, mille tähtsus seisneb ajaloolises või kultuurilises väärtuses.

2.3.7. Tehniline taristu

Planeeringuala kaguosa piirneb Tapa-Lehtse-Jäneda (tee nr 15123) kõrvalmaanteega. Riigiteedele kehtivad ehitusseadustikust tulenevad piirangud. Vastavalt sellele ulatub planeeringuala riigimaantee kaitsevöönd, mis on 30 m sõiduraja välimisest servast.

Alal on keskkonnaregistri andmetel registreeritud 7 puurkaevu. Valdavalt on tegemist hüdrogeoloogiliste uuringute puurkaevudega. Sanitaarkaitseala (50 m) on kehtestatud teeninduslinnaku juures asuvale puurkaevule, mis varustab ala joogiveega, ja Keskla maaüksusel asuvale puurkaevule. Teeninduslinnaku põhjanurka on rajatud ka kahe kogumismahutiga reoveepuhasti.

Olemasolev side ja elektrivarustus asub planeeringuala põhjaosas, mis varustab teeninduslinnakut. Teeninduslinnakus on olemasolev alajaam. Ülejäänud tegevused, mis vajavad elektrienergiat lahendatakse alal generaatoritega.

3. Planeerimisettepanek

(vt joonis nr 2 Põhijoonis ja nr 3 Lahenduse võimalik variant)

Planeeringuga kavandatakse KVKP alale väljaõppetegevuseks vajalikke objekte. Planeeringulahenduse aluseks on kehtiv Harju maakonnaplaneering ja Kaitseväe keskpõlvüooni arendusprogramm. Arendusprogrammis käsitletud lahendust kajastatakse, kui ühte võimalikku lahenduse varianti, et oleks võimalik kavandatavat olukorda illustreerida. Hetkel on keeruline ennustada kõiki väljaõppetegevuseks vajalikke lahendusi ja seega ei pruugi arendusprogrammis kavandatu sellisena realiseeruda. Seetõttu ei ole ka planeeringus kavandatavate objektide asukohti paika pandud (va sihtmärgialad) ning neid võib rajada etteantud tingimustel kogu KVKP alal. Täpne lahendus selgub projekteerimisel ja objektide rajamisel. Planeeringuga määratakse alale ehitusõigus tervikuna ning tingimused vajalike objektide projekteerimiseks ja rajamiseks.

3.1. Planeeritava ala maaüksused, kruntide moodustamine ja sundvõõrandamise vajadus

Planeeritaval alal asub 350 katastriüksust, millest enamusel on valdavaks sihtotstarbeks riigikaitsemaa (vt Tabel 2). REP-iga moodustatakse üks riigikaitsemaa krunt, mis hõlmab kogu KVKP ala ehk planeeringuala piir kattub moodustatava krundi piiriga. Krunt moodustatakse olemasolevate katastriüksuste liitmiseks ja kogu alale tervikliku ehitusõiguse andmiseks. Moodustatavale krundile planeeritakse 100% riigikaitsemaa sihtotstarve.

Tabel 2. Planeeringualal olemasolevate katastriüksuste andmed

Katastriüksuse nimetus	Katastriüksuse tunnus	Asukoht	Pindala (ha)	Olemasolev sihtotstarve (%)
Aegviidu metskond 42	35206:002:0370	Kolgu küla	116,8	Riigikaitsemaa 75, maatulundusmaa 25
Aleaja	35206:002:0151	Suru küla	35,6	Riigikaitsemaa 75, maatulundusmaa 25
Aleaja	35206:002:0152	Tõreska küla	4,9	Riigikaitsemaa 75, maatulundusmaa 25
Algutaguse	35206:002:0730	Suru küla	45,4	Riigikaitsemaa 75, maatulundusmaa 25
Ellihansu polügoon	35206:002:0133	Kolgu küla	2,8	Riigikaitsemaa 75, maatulundusmaa 25
Ellihansu polügoon	35206:002:0132	Kolgu küla	4,2	Riigikaitsemaa 75, maatulundusmaa 25
Ellihansu polügoon	35206:002:0143	Kolgu küla	3,4	Riigikaitsemaa 75, maatulundusmaa 25
Ellihansu polügoon	35206:002:0142	Kolgu küla	4,4	Riigikaitsemaa 75, maatulundusmaa 25
Ernemetsa	35206:002:0521	Suru küla	7,1	Riigikaitsemaa 75, maatulundusmaa 25
Ernemetsa	35206:002:0522	Suru küla	4,8	Riigikaitsemaa 75, maatulundusmaa 25
Haavasaare	35206:002:0036	Suru küla	3,82	Riigikaitsemaa 75, maatulundusmaa 25
Jaani	35206:002:0942	Kolgu küla	10,9	Riigikaitsemaa 75, maatulundusmaa 25

Jaani	35206:002:0943	Tõreska küla	2,2	Riigikaitsemaa 75, maatulundusmaa 25
Jakobi	35206:002:0043	Kolgu küla	3,99	Riigikaitsemaa 75, maatulundusmaa 25
Jakobi	35206:002:0042	Kolgu küla	5,07	Riigikaitsemaa 75, maatulundusmaa 25
Jakobi	35206:002:0041	Kolgu küla	14,02	Riigikaitsemaa 75, maatulundusmaa 25
Jõemetsa	35206:002:0008	Tõreska küla	2,49	Riigikaitsemaa 75, maatulundusmaa 25
Jõevälja	35206:002:0259	Kolgu küla	27,11	Riigikaitsemaa 75, maatulundusmaa 25
Jõevälja tee	35206:002:0262	Kolgu küla		Transpordimaa 100
Jõevälja-Sauna	35206:002:0261	Kolgu küla	9	Riigikaitsemaa 75, maatulundusmaa 25
Jõeääre	35206:002:0420	Tõreska küla	9,03	Riigikaitsemaa 75, ärimaa 25
Jõeäärse	35206:002:0430	Tõreska küla	2,08	Riigikaitsemaa 75, maatulundusmaa 25
Jänese põllu	35206:002:0780	Suru küla	11,4	Riigikaitsemaa 75, maatulundusmaa 25
Jänese põllu	35206:002:0711	Suru küla	8,9	Riigikaitsemaa 75, maatulundusmaa 25
Jänese põllu	35206:002:0712	Suru küla	3,2	Riigikaitsemaa 75, maatulundusmaa 25
Kaasiku	35206:002:0055	Kolgu küla	4,17	Riigikaitsemaa 75, maatulundusmaa 25
Kaasiku	35206:002:0056	Kolgu küla	1,73	Riigikaitsemaa 75, maatulundusmaa 25
Kaasiku	35206:002:0062	Pala küla	2,5	Riigikaitsemaa 75, maatulundusmaa 25
Kaasiku	35206:002:0460	Suru küla	15,9	Riigikaitsemaa 75, maatulundusmaa 25
Kandliku	35206:002:0480	Suru küla	12,8	Riigikaitsemaa 75, maatulundusmaa 25
Karjamatsi	35206:002:0021	Koitjärve küla	4,74	Riigikaitsemaa 75, maatulundusmaa 25
Karu	35206:002:1161	Pala küla	13,3	Riigikaitsemaa 75, maatulundusmaa 25
Karu	35206:002:1163	Pala küla	12,1	Riigikaitsemaa 75, maatulundusmaa 25
Karu	35206:002:1164	Pala küla	1,6	Riigikaitsemaa 75, maatulundusmaa 25
Karu	35206:002:1162	Pala küla	3,8	Riigikaitsemaa 75, maatulundusmaa 25
Kase	35206:002:0740	Tõreska küla	2,6	Riigikaitsemaa 75, maatulundusmaa 25
Kasemetsa	35206:002:0890	Tõreska küla	3,2	Riigikaitsemaa 75, maatulundusmaa 25
Keldripõllu	35206:002:1050	Suru küla	1,1	Riigikaitsemaa 75, maatulundusmaa 25

Keldripõllu	35206:002:1090	Suru küla	57	Riigikaitsemaa 75, maatulundusmaa 25
Keskla	35206:002:0247	Suru küla	4,07	Elamumaa 50, ärimaa 50
Keskla põlvüoon	35206:002:0248	Suru küla	32,63	Riigikaitsemaa 75, maatulundusmaa 25
Keskpõlvüoon 1	35206:002:0193	Pala küla	3,4	Riigikaitsemaa 100
Keskpõlvüoon 10	35206:002:0236	Pala küla	1,1	Riigikaitsemaa 100
Keskpõlvüoon 100	35206:002:0086	Tõreska küla	569,6	Riigikaitsemaa 75, maatulundusmaa 25
Keskpõlvüoon 11	35206:002:0252	Pala küla	2,21	Riigikaitsemaa 100
Keskpõlvüoon 110	35206:002:0087	Tõreska küla	10	Riigikaitsemaa 75, maatulundusmaa 25
Keskpõlvüoon 1193	35206:002:0214	Suru küla	6,9	Riigikaitsemaa 100
Keskpõlvüoon 12	35206:002:0253	Pala küla	1,97	Riigikaitsemaa 100
Keskpõlvüoon 120	35206:002:0089	Tõreska küla	242,4	Riigikaitsemaa 75, maatulundusmaa 25
Keskpõlvüoon 1253	35206:002:0215	Tõreska küla	3,2	Riigikaitsemaa 100
Keskpõlvüoon 1257	35206:002:0231	Tõreska küla	6,2	Riigikaitsemaa 100
Keskpõlvüoon 1260	35206:002:0232	Tõreska küla	5,3	Riigikaitsemaa 100
Keskpõlvüoon 13	35206:002:0254	Pala küla	0,45	Riigikaitsemaa 100
Keskpõlvüoon 130	35206:002:0091	Tõreska küla	215,1	Riigikaitsemaa 75, maatulundusmaa 25
Keskpõlvüoon 14	35206:002:0255	Pala küla	0,23	Riigikaitsemaa 100
Keskpõlvüoon 140	35206:002:0078	Pala küla	22,2	Riigikaitsemaa 75, maatulundusmaa 25
Keskpõlvüoon 143	35206:002:0237	Kolgu küla	2,7	Riigikaitsemaa 100
Keskpõlvüoon 15	35206:002:0256	Kolgu küla	0,93	Riigikaitsemaa 100
Keskpõlvüoon 150	35206:002:0088	Pala küla	569,4	Riigikaitsemaa 75, maatulundusmaa 25
Keskpõlvüoon 1523	35206:002:0206	Pala küla	424,8	Riigikaitsemaa 100
Keskpõlvüoon 1524	35206:002:0203	Pala küla	1,1	Riigikaitsemaa 100
Keskpõlvüoon 1525	35206:002:0205	Pala küla	20,7	Riigikaitsemaa 100
Keskpõlvüoon 1526	35206:002:0220	Tõreska küla	24,8	Riigikaitsemaa 100
Keskpõlvüoon 1527	35206:002:0228	Tõreska küla	253	Riigikaitsemaa 100
Keskpõlvüoon 1528	35206:002:0223	Tõreska küla	21,3	Riigikaitsemaa 100
Keskpõlvüoon 16	35206:002:0251	Kolgu küla	0,17	Riigikaitsemaa 100
Keskpõlvüoon 160	35206:002:0079	Pala küla	99,9	Riigikaitsemaa 75, maatulundusmaa 25
Keskpõlvüoon 166	35206:002:0178	Koitjärve küla	1,1	Riigikaitsemaa 100
Keskpõlvüoon 167	35206:002:0095	Koitjärve küla	0,6	Riigikaitsemaa 100
Keskpõlvüoon 180	35206:002:0096	Kolgu küla	9,5	Riigikaitsemaa 100
Keskpõlvüoon 181	35206:002:0182	Kolgu küla	180,6	Riigikaitsemaa 100
Keskpõlvüoon 182	35206:002:0181	Kolgu küla	4,2	Riigikaitsemaa 100

Keskpõlügen 183	35206:002:0098	Kolgu küla	5,7	Riigikaitsemaa 100
Keskpõlügen 184	35206:002:0179	Kolgu küla	55,6	Riigikaitsemaa 100
Keskpõlügen 185	35206:002:0183	Kolgu küla	6,4	Riigikaitsemaa 100
Keskpõlügen 186	35206:002:0105	Kolgu küla	24,7	Riigikaitsemaa 100
Keskpõlügen 187	35206:002:0161	Kolgu küla	11,2	Riigikaitsemaa 100
Keskpõlügen 188	35206:002:0107	Kolgu küla	2,5	Riigikaitsemaa 100
Keskpõlügen 189	35206:002:0159	Kolgu küla	1,7	Riigikaitsemaa 100
Keskpõlügen 191	35206:002:0158	Kolgu küla	14,2	Riigikaitsemaa 100
Keskpõlügen 192	35206:002:0157	Koitjärve küla	13,3	Riigikaitsemaa 100
Keskpõlügen 193	35206:002:0116	Koitjärve küla	3,6	Riigikaitsemaa 100
Keskpõlügen 194	35206:002:0156	Koitjärve küla	76,5	Riigikaitsemaa 100
Keskpõlügen 195	35206:002:0154	Koitjärve küla	4,1	Riigikaitsemaa 100
Keskpõlügen 196	35206:002:0150	Kolgu küla	5,7	Riigikaitsemaa 100
Keskpõlügen 197	35206:002:0149	Kolgu küla	43,9	Riigikaitsemaa 100
Keskpõlügen 198	35206:002:0224	Kolgu küla	15,1	Riigikaitsemaa 100
Keskpõlügen 199	35206:002:0148	Kolgu küla	12,6	Riigikaitsemaa 100
Keskpõlügen 2	35206:002:0194	Pala küla	10,2	Riigikaitsemaa 100
Keskpõlügen 200	35206:002:0147	Kolgu küla	4,8	Riigikaitsemaa 100
Keskpõlügen 201	35206:002:0128	Kolgu küla	4,2	Riigikaitsemaa 100
Keskpõlügen 202	35206:002:0146	Kolgu küla	2,3	Riigikaitsemaa 100
Keskpõlügen 203	35206:002:0144	Kolgu küla	9,7	Riigikaitsemaa 100
Keskpõlügen 204	35206:002:0130	Kolgu küla	7	Riigikaitsemaa 100
Keskpõlügen 205	35206:002:0140	Kolgu küla	7,4	Riigikaitsemaa 100
Keskpõlügen 206	35206:002:0135	Kolgu küla	26,1	Riigikaitsemaa 100
Keskpõlügen 207	35206:002:0138	Kolgu küla	8,3	Riigikaitsemaa 100
Keskpõlügen 208	35206:002:0185	Kolgu küla	34,9	Riigikaitsemaa 100
Keskpõlügen 212	35206:002:0136	Kolgu küla	1,6	Riigikaitsemaa 100
Keskpõlügen 215	35206:002:0139	Kolgu küla	6,2	Riigikaitsemaa 100
Keskpõlügen 216	35206:002:0137	Kolgu küla	1	Riigikaitsemaa 100
Keskpõlügen 217	35206:002:0145	Kolgu küla	52,1	Riigikaitsemaa 100
Keskpõlügen 218	35206:002:0209	Kolgu küla	16,5	Riigikaitsemaa 100
Keskpõlügen 219	35206:002:0153	Kolgu küla	16,6	Riigikaitsemaa 100
Keskpõlügen 220	35206:002:0129	Kolgu küla	0,2	Riigikaitsemaa 100
Keskpõlügen 221	35206:002:0155	Kolgu küla	91,1	Riigikaitsemaa 100
Keskpõlügen 222	35206:002:0164	Kolgu küla	17,7	Riigikaitsemaa 100
Keskpõlügen 223	35206:002:0127	Kolgu küla	9,3	Riigikaitsemaa 100
Keskpõlügen 224	35206:002:0124	Kolgu küla	34,4	Riigikaitsemaa 100
Keskpõlügen 233	35206:002:0125	Pala küla	19,7	Riigikaitsemaa 100
Keskpõlügen 234	35206:002:0174	Pala küla	12,7	Riigikaitsemaa 100

Keskpõlügen 235	35206:002:0173	Pala küla	5,8	Riigikaitsemaa 100
Keskpõlügen 236	35206:002:0175	Pala küla	1,6	Riigikaitsemaa 100
Keskpõlügen 237	35206:002:0176	Pala küla	1,5	Riigikaitsemaa 100
Keskpõlügen 238	35206:002:0177	Pala küla	3,2	Riigikaitsemaa 100
Keskpõlügen 239	35206:002:0122	Pala küla	7,9	Riigikaitsemaa 100
Keskpõlügen 240	35206:002:0121	Pala küla	3	Riigikaitsemaa 100
Keskpõlügen 241	35206:002:0119	Pala küla	3,6	Riigikaitsemaa 100
Keskpõlügen 242	35206:002:0123	Pala küla	149,8	Riigikaitsemaa 100
Keskpõlügen 243	35206:002:0162	Pala küla	3,7	Riigikaitsemaa 100
Keskpõlügen 244	35206:002:0126	Pala küla	5,7	Riigikaitsemaa 100
Keskpõlügen 246	35206:002:0117	Pala küla	73,1	Riigikaitsemaa 100
Keskpõlügen 248	35206:002:0163	Pala küla	1,9	Riigikaitsemaa 100
Keskpõlügen 249	35206:002:0189	Pala küla	14,6	Riigikaitsemaa 100
Keskpõlügen 251	35206:002:0110	Pala küla	38,6	Riigikaitsemaa 100
Keskpõlügen 252	35206:002:0104	Pala küla	111,1	Riigikaitsemaa 100
Keskpõlügen 253	35206:002:0184	Pala küla	95,9	Riigikaitsemaa 100
Keskpõlügen 254	35206:002:0165	Pala küla	8,5	Riigikaitsemaa 100
Keskpõlügen 255	35206:002:0166	Pala küla	9,7	Riigikaitsemaa 100
Keskpõlügen 256	35206:002:0167	Pala küla	4,8	Riigikaitsemaa 100
Keskpõlügen 29	35206:002:0280	Pala küla	438,7	Riigikaitsemaa 75, maatulundusmaa 25
Keskpõlügen 3	35206:002:0195	Pala küla	3,3	Riigikaitsemaa 100
Keskpõlügen 32	35206:002:0300	Koitjärve küla	16,7	Riigikaitsemaa 75, maatulundusmaa 25
Keskpõlügen 323	35206:002:0118	Suru küla	4,9	Riigikaitsemaa 100
Keskpõlügen 325	35206:002:0186	Suru küla	184,2	Riigikaitsemaa 100
Keskpõlügen 326	35206:002:0168	Suru küla	12,6	Riigikaitsemaa 100
Keskpõlügen 329	35206:002:0170	Suru küla	2,1	Riigikaitsemaa 100
Keskpõlügen 330	35206:002:0187	Suru küla	21,6	Riigikaitsemaa 100
Keskpõlügen 331	35206:002:0169	Tõreska küla	1,6	Riigikaitsemaa 100
Keskpõlügen 333	35206:002:0115	Suru küla	22,9	Riigikaitsemaa 100
Keskpõlügen 334	35206:002:0114	Suru küla	225,3	Riigikaitsemaa 100
Keskpõlügen 338	35206:002:0109	Tõreska küla	3,3	Riigikaitsemaa 100
Keskpõlügen 339	35206:002:0094	Pala küla	5,5	Riigikaitsemaa 100
Keskpõlügen 340	35206:002:0108	Tõreska küla	20,8	Riigikaitsemaa 100
Keskpõlügen 341	35206:002:0106	Pala küla	22	Riigikaitsemaa 100
Keskpõlügen 343	35206:002:0103	Tõreska küla	336,2	Riigikaitsemaa 100
Keskpõlügen 344	35206:002:0102	Pala küla	68,6	Riigikaitsemaa 100
Keskpõlügen 345	35206:002:0101	Pala küla	12,6	Riigikaitsemaa 100
Keskpõlügen 347	35206:002:0099	Tõreska küla	150,2	Riigikaitsemaa 100
Keskpõlügen 348	35206:002:0097	Tõreska küla	11,5	Riigikaitsemaa 100
Keskpõlügen 349	35206:002:0188	Tõreska küla	12,3	Riigikaitsemaa 100

Keskpõlügen 351	35206:002:0093	Tõreska küla	5,3	Riigikaitsemaa 100
Keskpõlügen 352	35206:002:0092	Tõreska küla	10,5	Riigikaitsemaa 100
Keskpõlügen 36	35206:002:0310	Kolgu küla	83,4	Riigikaitsemaa 75, maatulundusmaa 25
Keskpõlügen 37	35206:002:0289	Kolgu küla	2175,32	Riigikaitsemaa 75, maatulundusmaa 25
Keskpõlügen 38	35206:002:0330	Pala küla	24,5	Riigikaitsemaa 75, maatulundusmaa 25
Keskpõlügen 383	35206:002:0211	Koitjärve küla	0,6	Riigikaitsemaa 100
Keskpõlügen 387	35206:002:0197	Pala küla	2,3	Riigikaitsemaa 100
Keskpõlügen 39	35206:002:0340	Pala küla	0,6	Riigikaitsemaa 75, maatulundusmaa 25
Keskpõlügen 4	35206:002:0216	Tõreska küla	1,3	Riigikaitsemaa 100
Keskpõlügen 5	35206:002:0196	Pala küla	0,6	Riigikaitsemaa 100
Keskpõlügen 50	35206:002:0081	Suru küla	543,2	Riigikaitsemaa 75, maatulundusmaa 25
Keskpõlügen 6	35206:002:0225	Koitjärve küla	2	Riigikaitsemaa 100
Keskpõlügen 60	35206:002:0082	Tõreska küla	716,1	Riigikaitsemaa 75, maatulundusmaa 25
Keskpõlügen 7	35206:002:0233	Pala küla	3	Riigikaitsemaa 100
Keskpõlügen 70	35206:002:0083	Suru küla	51,3	Riigikaitsemaa 75, maatulundusmaa 25
Keskpõlügen 724	35206:002:0238	Kolgu küla	3,8	Riigikaitsemaa 100
Keskpõlügen 729	35206:002:0239	Kolgu küla	3,3	Riigikaitsemaa 100
Keskpõlügen 730	35206:002:0241	Kolgu küla	4,4	Riigikaitsemaa 100
Keskpõlügen 731	35206:002:0204	Kolgu küla	4,6	Riigikaitsemaa 100
Keskpõlügen 735	35206:002:0207	Kolgu küla	5,7	Riigikaitsemaa 100
Keskpõlügen 737	35206:002:0242	Kolgu küla	3,9	Riigikaitsemaa 100
Keskpõlügen 743	35206:002:0208	Kolgu küla	2,6	Riigikaitsemaa 100
Keskpõlügen 754	35206:002:0229	Kolgu küla	4,7	Riigikaitsemaa 100
Keskpõlügen 758	35206:002:0244	Kolgu küla	18	Riigikaitsemaa 100
Keskpõlügen 759	35206:002:0227	Kolgu küla	7,1	Riigikaitsemaa 100
Keskpõlügen 765	35206:002:0198	Pala küla	3,3	Riigikaitsemaa 100
Keskpõlügen 772	35206:002:0217	Kolgu küla	3,9	Riigikaitsemaa 100
Keskpõlügen 773	35206:002:0218	Kolgu küla	5,2	Riigikaitsemaa 100
Keskpõlügen 774	35206:002:0243	Kolgu küla	1,6	Riigikaitsemaa 100
Keskpõlügen 776	35206:002:0267	Kolgu küla	3,62	Riigikaitsemaa 100
Keskpõlügen 781	35206:002:0219	Kolgu küla	6,1	Riigikaitsemaa 100
Keskpõlügen 785	35206:002:0212	Kolgu küla	7,5	Riigikaitsemaa 100
Keskpõlügen 786	35206:002:0213	Kolgu küla	3,9	Riigikaitsemaa 100
Keskpõlügen 8	35206:002:0234	Pala küla	2,2	Riigikaitsemaa 100
Keskpõlügen 80	35206:002:0084	Tõreska küla	5,9	Riigikaitsemaa 75, maatulundusmaa 25

Keskpõlvügoon 9	35206:002:0235	Kolgu küla	2,6	Riigikaitsemaa 100
Keskpõlvügoon 90	35206:002:0085	Tõreska küla	4	Riigikaitsemaa 75, maatulundusmaa 25
Keskpõlvügoon 9004	35206:002:0226	Kolgu küla	16,5	Riigikaitsemaa 100
Keskpõlvügoon 923	35206:002:0199	Pala küla	7,8	Riigikaitsemaa 100
Keskpõlvügoon 926	35206:002:0200	Pala küla	0,8	Riigikaitsemaa 100
Keskpõlvügooni teeninduskeskus	35206:002:0191	Tõreska küla	36,97	Riigikaitsemaa 100
Kimmelshofi	35206:002:0026	Tõreska küla	101,36	Riigikaitsemaa 75, maatulundusmaa 25
Kingsepa	35206:002:0800	Tõreska küla	5,9	Riigikaitsemaa 75, maatulundusmaa 25
Kongi	35206:002:0120	Kolgu küla	4,4	Riigikaitsemaa 75, maatulundusmaa 25
Kongi vesiveski	35206:002:0100	Koitjärve küla	10	Riigikaitsemaa 75, maatulundusmaa 25
Konisti	35206:002:1040	Pala küla	8	Riigikaitsemaa 75, maatulundusmaa 25
Koplimäe	35206:002:0067	Kolgu küla	2,91	Riigikaitsemaa 75, maatulundusmaa 25
Koplimäe	35206:002:0066	Kolgu küla	11,91	Riigikaitsemaa 75, maatulundusmaa 25
Kraavi	35206:002:0011	Tõreska küla	5,14	Riigikaitsemaa 75, maatulundusmaa 25
Kukepalu	35206:002:0263	Kolgu küla	34,1	Riigikaitsemaa 75, maatulundusmaa 25
Kukepalu-Ülejõe	35206:002:0931	Kolgu küla	20,1	Riigikaitsemaa 75, maatulundusmaa 25
Kukepalu-Ülejõe	35206:002:0932	Kolgu küla	19,7	Riigikaitsemaa 75, maatulundusmaa 25
Kulla	35206:002:0590	Suru küla	4	Riigikaitsemaa 75, maatulundusmaa 25
Kulli põlvügoon	35206:002:0851	Pala küla	1,7	Riigikaitsemaa 75, maatulundusmaa 25
Kulli põlvügoon	35206:002:0852	Pala küla	4,6	Riigikaitsemaa 75, maatulundusmaa 25
Kulli põlvügoon	35206:002:0258	Pala küla	3,91	Riigikaitsemaa 75, maatulundusmaa 25
Kusto	35206:002:0019	Kolgu küla	7,82	Riigikaitsemaa 75, maatulundusmaa 25
Kuura	35206:002:0017	Kolgu küla	18,95	Riigikaitsemaa 75, maatulundusmaa 25
Kuura	35206:002:0018	Kolgu küla	6,4	Riigikaitsemaa 75, maatulundusmaa 25
Kuuse	35206:002:0001	Kolgu küla	14,48	Riigikaitsemaa 75, maatulundusmaa 25
Kuuse	35206:002:0002	Kolgu küla	4,72	Riigikaitsemaa 75, maatulundusmaa 25

Kuusiku-Hansu	35206:002:0950	Kolgu küla	7,3	Riigikaitsemaa 75, maatulundusmaa 25
Kõrre	35206:002:0870	Tõreska küla	6,5	Riigikaitsemaa 75, maatulundusmaa 25
Laane	35206:002:0550	Suru küla	35,2	Riigikaitsemaa 75, maatulundusmaa 25
Laiapõllu	35206:002:0861	Pala küla	3,2	Riigikaitsemaa 75, maatulundusmaa 25
Laiapõllu	35206:002:0862	Pala küla	1,7	Riigikaitsemaa 75, maatulundusmaa 25
Laiapõllu	35206:002:0863	Pala küla	11,2	Riigikaitsemaa 75, maatulundusmaa 25
Laisaare	35206:002:0810	Tõreska küla	41	Riigikaitsemaa 75, maatulundusmaa 25
Leesi	35206:002:0022	Kolgu küla	2	Riigikaitsemaa 75, maatulundusmaa 25
Leesi	35206:002:0023	Kolgu küla	2,93	Riigikaitsemaa 75, maatulundusmaa 25
Leesi	35206:002:0024	Kolgu küla	2,61	Riigikaitsemaa 75, maatulundusmaa 25
Leesi	35206:002:0025	Kolgu küla	2,25	Riigikaitsemaa 75, maatulundusmaa 25
Lembitu	35206:002:0640	Suru küla	7,2	Riigikaitsemaa 75, maatulundusmaa 25
Leppoja	35206:002:0269	Tõreska küla	22,14	Riigikaitsemaa 75, maatulundusmaa 25
Leppoja polügoon	35206:002:0272	Tõreska küla	2,73	Riigikaitsemaa 100
Liivaku	35206:002:1020	Kolgu küla	62,7	Riigikaitsemaa 75, maatulundusmaa 25
Liivaku	35206:002:0530	Suru küla	6,3	Riigikaitsemaa 75, maatulundusmaa 25
Liivaku	35206:002:0790	Tõreska küla	22,9	Riigikaitsemaa 75, maatulundusmaa 25
Lombi	35206:002:0033	Kolgu küla	8,56	Riigikaitsemaa 75, maatulundusmaa 25
Lombi	35206:002:0032	Kolgu küla	5,15	Riigikaitsemaa 75, maatulundusmaa 25
Lombi	35206:002:0034	Kolgu küla	3,71	Riigikaitsemaa 75, maatulundusmaa 25
Läste-Lääne	35206:002:0045	Kolgu küla	7,67	Riigikaitsemaa 75, maatulundusmaa 25
Läste-Lääne	35206:002:0046	Kolgu küla	7,32	Riigikaitsemaa 75, maatulundusmaa 25
Läste-Mulgi-Kustakse	35206:002:0005	Kolgu küla	6,8	Riigikaitsemaa 75, maatulundusmaa 25
Läste-Otsa	35206:002:0065	Kolgu küla	4,89	Maatulundusmaa 25 , riigikaitsemaa 75
Läste-Otsa	35206:002:0064	Kolgu küla	3,67	Maatulundusmaa 25 , riigikaitsemaa 75

Läste-Otsa	35206:002:0063	Kolgu küla	1,66	Riigikaitsemaa 75, maatulundusmaa 25
Marga	35206:002:0009	Suru küla	12,78	Riigikaitsemaa 75, maatulundusmaa 25
Matsu polügoon	35206:002:0246	Pala küla	22,38	Riigikaitsemaa 75, maatulundusmaa 25
Merimetsa	35206:002:0560	Suru küla	3,7	Riigikaitsemaa 75, maatulundusmaa 25
Metsa	35206:002:0061	Kolgu küla	3,87	Riigikaitsemaa 75, maatulundusmaa 25
Miku	35206:002:0058	Kolgu küla	7,79	Riigikaitsemaa 75, maatulundusmaa 25
Miku	35206:002:0059	Kolgu küla	10,51	Riigikaitsemaa 75, maatulundusmaa 25
Mikupõllu	35206:002:0610	Suru küla	2,1	Riigikaitsemaa 75, maatulundusmaa 25
Mikupõllu	35206:002:0620	Suru küla	41,5	Riigikaitsemaa 75, maatulundusmaa 25
Mõekoja	35206:002:0230	Tõreska küla	5,6	Riigikaitsemaa 75, maatulundusmaa 25
Mõekoja	35206:002:0221	Tõreska küla	38,2	Riigikaitsemaa 75, maatulundusmaa 25
Mõekoja	35206:002:0222	Tõreska küla	6,8	Riigikaitsemaa 75, maatulundusmaa 25
Mädasilla	35206:002:1000	Pala küla	30,25	Riigikaitsemaa 75, maatulundusmaa 25
Mädasilla	35206:002:0830	Pala küla	23,8	Riigikaitsemaa 75, maatulundusmaa 25
Mäetaguse	35206:002:0049	Tõreska küla	65,22	Riigikaitsemaa 75, maatulundusmaa 25
Mäetaguse	35206:002:0050	Tõreska küla	2,54	Riigikaitsemaa 75, maatulundusmaa 25
Mäetaguse polügoon	35206:002:1062	Pala küla	7	Riigikaitsemaa 75, maatulundusmaa 25
Männiku	35206:002:0276	Tõreska küla	0,9	Elamumaa 100
Männiku	35206:002:1071	Suru küla	15,8	Riigikaitsemaa 75, maatulundusmaa 25
Männiku	35206:002:1072	Suru küla	6,1	Riigikaitsemaa 75, maatulundusmaa 25
Männiku polügoon	35206:002:0274	Pala küla	5,9	Riigikaitsemaa 100
Männiku polügoon	35206:002:0275	Pala küla	2,13	Riigikaitsemaa 100
Niinemuru	35206:002:1030	Suru küla	34,8	Riigikaitsemaa 75, maatulundusmaa 25
Nilgu	35206:002:0201	Kolgu küla	9,9	Riigikaitsemaa 75, maatulundusmaa 25
Nilgu	35206:002:0202	Kolgu küla	7,7	Riigikaitsemaa 75, maatulundusmaa 25
Nurme	35206:002:0210	Kolgu küla	11,5	Riigikaitsemaa 75, maatulundusmaa 25

Nurme	35206:002:0771	Suru küla	6,7	Riigikaitsemaa 75, maatulundusmaa 25
Nurme	35206:002:0772	Suru küla	6,3	Riigikaitsemaa 75, maatulundusmaa 25
Nõmme	35206:002:1150	Suru küla	42,95	Riigikaitsemaa 75, maatulundusmaa 25
Oja	35206:002:0701	Suru küla	7,8	Riigikaitsemaa 75, maatulundusmaa 25
Oja	35206:002:0702	Suru küla	5,2	Riigikaitsemaa 75, maatulundusmaa 25
Papli	35206:002:0650	Suru küla	55,1	Riigikaitsemaa 75, maatulundusmaa 25
Parra	35206:002:0010	Kolgu küla	3,63	Riigikaitsemaa 75, maatulundusmaa 25
Peetri	35206:002:0028	Kolgu küla	1,88	Riigikaitsemaa 75, maatulundusmaa 25
Peetri	35206:002:0031	Kolgu küla	1,41	Riigikaitsemaa 75, maatulundusmaa 25
Peetri	35206:002:0029	Kolgu küla	4,03	Riigikaitsemaa 75, maatulundusmaa 25
Pibari	35206:002:1132	Kolgu küla	5,2	Riigikaitsemaa 75, maatulundusmaa 25
Pibari	35206:002:1131	Kolgu küla	10,3	Riigikaitsemaa 75, maatulundusmaa 25
Pibari	35206:002:0048	Pala küla	1,25	Riigikaitsemaa 75, maatulundusmaa 25
Pibari	35206:002:0047	Tõreska küla	7,26	Riigikaitsemaa 75, maatulundusmaa 25
Pihlakamäe	35206:002:0491	Suru küla	13	Riigikaitsemaa 75, maatulundusmaa 25
Pihlakamäe polügoon	35206:002:0492	Suru küla	4,6	Riigikaitsemaa 75, maatulundusmaa 25
Pikakäänu	35206:002:0750	Suru küla	21,8	Riigikaitsemaa 75, maatulundusmaa 25
Pikkoja	35206:002:0271	Tõreska küla	5	Riigikaitsemaa 75, maatulundusmaa 25
Pikoja	35206:002:0171	Suru küla	2,6	Riigikaitsemaa 75, maatulundusmaa 25
Pikoja	35206:002:0172	Suru küla	10,7	Riigikaitsemaa 75, maatulundusmaa 25
Pikoja	35206:002:0160	Suru küla	25,3	Riigikaitsemaa 75, maatulundusmaa 25
Pilli	35206:002:0922	Kolgu küla	6,4	Riigikaitsemaa 75, maatulundusmaa 25
Pilli	35206:002:1140	Kolgu küla	15,33	Riigikaitsemaa 75, maatulundusmaa 25
Pilli	35206:002:0921	Kolgu küla	11,2	Riigikaitsemaa 75, maatulundusmaa 25
Piparla	35206:002:1100	Kolgu küla	4,5	Riigikaitsemaa 75, maatulundusmaa 25

Polügen-Jõevälja	35206:002:0962	Kolgu küla	4	Riigikaitsemaa 75, maatulundusmaa 25
Põhja-Kõrvemaa looduskaitseala 11	35301:001:0435	Koitjärve küla	2,03	Kaitsealune maa 100
Põrnu	35206:002:0027	Kolgu küla	26,01	Riigikaitsemaa 75, maatulundusmaa 25
Pällu	35206:002:0990	Pala küla	15,3	Riigikaitsemaa 75, maatulundusmaa 25
Pällu polügen	35206:002:0283	Pala küla	1,74	Riigikaitsemaa 75, maatulundusmaa 25
Pärtle-Tooma	35206:002:0450	Koitjärve küla	4	Riigikaitsemaa 75, maatulundusmaa 25
Raja	35206:002:0037	Kolgu küla	19,4	Riigikaitsemaa 75, maatulundusmaa 25
Reinu	35206:002:0880	Tõreska küla	3,2	Riigikaitsemaa 75, maatulundusmaa 25
Ristilaane	35206:002:0540	Suru küla	18,2	Riigikaitsemaa 75, maatulundusmaa 25
Ristimetsa	35206:002:0020	Pala küla	31,8	Riigikaitsemaa 75, maatulundusmaa 25
Ristu	35206:002:0570	Suru küla	13,6	Riigikaitsemaa 75, maatulundusmaa 25
Rumma polügen	35206:002:0112	Kolgu küla	10,7	Riigikaitsemaa 75, maatulundusmaa 25
Rumma polügen	35206:002:0113	Kolgu küla	4,8	Riigikaitsemaa 75, maatulundusmaa 25
Saare	35206:002:0680	Suru küla	6	Riigikaitsemaa 75, maatulundusmaa 25
Saare	35206:002:0670	Suru küla	8,5	Riigikaitsemaa 75, maatulundusmaa 25
Saare	35206:002:0690	Suru küla	2,8	Riigikaitsemaa 75, maatulundusmaa 25
Saksala	35206:002:0012	Kolgu küla	6,36	Riigikaitsemaa 75, maatulundusmaa 25
Saksala	35206:002:0015	Pala küla	0,92	Riigikaitsemaa 75, maatulundusmaa 25
Saksala	35206:002:0014	Pala küla	5,8	Riigikaitsemaa 75, maatulundusmaa 25
Saksala	35206:002:0013	Tõreska küla	4,68	Riigikaitsemaa 75, maatulundusmaa 25
Sammelselja	35206:002:0720	Suru küla	55,5	Riigikaitsemaa 75, maatulundusmaa 25
Seljandiku	35206:002:0051	Tõreska küla	37,5	Riigikaitsemaa 75, maatulundusmaa 25
Seljandiku	35206:002:0052	Tõreska küla	5	Riigikaitsemaa 75, maatulundusmaa 25
Sepa	35206:002:0053	Kolgu küla	7,1	Riigikaitsemaa 75, maatulundusmaa 25
Sepa	35206:002:0054	Kolgu küla	2,39	Riigikaitsemaa 75, maatulundusmaa 25

Sepa	35206:002:0060	Kolgu küla	43,86	Riigikaitsemaa 75, maatulundusmaa 25
Sepa	35206:002:1012	Pala küla	13,8	Riigikaitsemaa 75, maatulundusmaa 25
Sepa	35206:002:1013	Pala küla	3,8	Riigikaitsemaa 75, maatulundusmaa 25
Sepa	35206:002:1011	Pala küla	31,9	Riigikaitsemaa 75, maatulundusmaa 25
Silla	35206:002:0472	Suru küla	3,3	Riigikaitsemaa 75, maatulundusmaa 25
Silla	35206:002:0473	Suru küla	2,1	Riigikaitsemaa 75, maatulundusmaa 25
Silla	35206:002:0471	Suru küla	15,2	Riigikaitsemaa 75, maatulundusmaa 25
Soo	35206:002:0044	Pala küla	0,5	Riigikaitsemaa 75, maatulundusmaa 25
Soopõllu	35206:002:0600	Suru küla	3,2	Riigikaitsemaa 75, maatulundusmaa 25
Taga-Inno	35206:002:0035	Kolgu küla	10,12	Riigikaitsemaa 75, maatulundusmaa 25
Tammemetsa	35206:002:0070	Kolgu küla	23,5	Riigikaitsemaa 75, maatulundusmaa 25
Teeninduskeskuse alajaam	35206:002:0192	Tõreska küla		Tootmismaa 100
Toompea	35206:002:0910	Pala küla	21,2	Riigikaitsemaa 75, maatulundusmaa 25
Treiali	35206:002:0250	Tõreska küla	45,14	Riigikaitsemaa 75, maatulundusmaa 25
Treiali	35206:002:0260	Tõreska küla	13,84	Riigikaitsemaa 75, maatulundusmaa 25
Tuleviku	35206:002:0760	Suru küla	10,6	Riigikaitsemaa 75, maatulundusmaa 25
Tõnusaare	35206:002:1080	Tõreska küla	50,5	Riigikaitsemaa 75, maatulundusmaa 25
Tõreska	35206:002:0971	Tõreska küla	32,6	Riigikaitsemaa 75, maatulundusmaa 25
Tõreska	35206:002:0972	Tõreska küla	12,8	Riigikaitsemaa 75, maatulundusmaa 25
Udrikusilla	35206:002:1110	Pala küla	30	Riigikaitsemaa 75, maatulundusmaa 25
Uudismaakoht	35206:002:0080	Tõreska küla	2,2	Riigikaitsemaa 75, maatulundusmaa 25
Uueni	35206:002:0016	Koitjärve küla	4,69	Riigikaitsemaa 75, maatulundusmaa 25
Uustalu	35206:002:0039	Kolgu küla	1,25	Riigikaitsemaa 75, maatulundusmaa 25
Uustalu	35206:002:0038	Pala küla	2,26	Riigikaitsemaa 75, maatulundusmaa 25
Uus-Tammemetsa	35206:002:0030	Kolgu küla	24	Riigikaitsemaa 75, maatulundusmaa 25

Vahtriku	35206:002:0511	Suru küla	4,89	Riigikaitsemaa 75, maatulundusmaa 25
Vahtriku	35206:002:0512	Suru küla	5,4	Riigikaitsemaa 75, maatulundusmaa 25
Vahtriku	35206:002:0513	Suru küla	10,65	Riigikaitsemaa 75, maatulundusmaa 25
Vainu	35206:002:0057	Kolgu küla	3,26	Riigikaitsemaa 75, maatulundusmaa 25
Valgamaa	35206:002:0580	Suru küla	10,6	Riigikaitsemaa 75, maatulundusmaa 25
Vanapere	35206:002:0180	Tõreska küla	1,2	Riigikaitsemaa 75, maatulundusmaa 25
Vesiveski	35206:002:0841	Pala küla	1,6	Riigikaitsemaa 75, maatulundusmaa 25
Vesiveski polügoon	35206:002:0843	Kolgu küla	2,3	Riigikaitsemaa 75, maatulundusmaa 25
Vesiveski polügoon	35206:002:0842	Pala küla	22,6	Riigikaitsemaa 75, maatulundusmaa 25
Äärepere	35206:002:0662	Suru küla	4	Riigikaitsemaa 75, maatulundusmaa 25
Äärepere	35206:002:0661	Suru küla	7,3	Riigikaitsemaa 75, maatulundusmaa 25
Ületee	35206:002:0500	Suru küla	17,8	Riigikaitsemaa 75, maatulundusmaa 25

KVKP alale jääb 9 eraomandis olevat maaüksust. Eraomanikega tehakse tihedat koostööd, et eraomandis olevad krundid omandada riigiomandisse ning maaomanikega üritatakse jõuda omandamise tingimustes kokkuleppele. Kui kokkulepet ei suudeta saavutada, siis on vajalik maaüksused sundvõõrandada. Andmed võimalike sundvõõrandamise vajadusega maaüksuste kohta on toodud Tabel 3.

Tabel 3. Võimalikud sundvõõrandamise vajadusega maaüksused

Maaüksuse aadress	Asustus- üksus	Katastriüksuse nr	Pindala (ha)	Sihtotstarve
Vesiveski	Pala küla	35206:002:0841	1,6	75% riigikaitsemaa, 25% maatulundusmaa
Pihlakamäe	Suru küla	35206:002:0491	13	75% riigikaitsemaa, 25% maatulundusmaa
Vahtriku	Suru küla	35206:002:0511	4,89	75% riigikaitsemaa, 25% maatulundusmaa
Vahtriku	Suru küla	35206:002:0512	5,4	75% riigikaitsemaa, 25% maatulundusmaa
Vahtriku	Suru küla	35206:002:0513	10,65	75% riigikaitsemaa, 25% maatulundusmaa
Jõeääre	Tõreska küla	35206:002:0420	9,03	75% riigikaitsemaa, 25% ärimaa
Leppoja	Tõreska küla	35206:002:0269	22,14	75% riigikaitsemaa, 25% maatulundusmaa
Männiku	Tõreska küla	35206:002:0276	0,9	100% elamumaa

Maaüksuse aadress	Asustus-üksus	Katastriüksuse nr	Pindala (ha)	Sihtotstarve
Pikkoja	Tõreska küla	35206:002:0271	5	75% riigikaitsemaa, 25% maatulundusmaa

3.2. Planeeritava ala hoonete ja rajatiste ehitusõigus ning arhitektuurinõuded

Kogu planeeringualale on määratud üks krunt, mis kattub planeeringuala piiriga, ning ehitusõigus antakse krundile tervikuna. Hoonestusala kattub krundi ning planeeringuala piiriga, seetõttu hoonestusala joonisele märgitud ei ole. Planeeringuga määratud ehitusõigust võib realiseerida kogu planeeritava krundi ulatuses, arvestades planeeringus määratud tingimusi. Ehitusõiguse alla ei arvestata rajatise (nt vaatetorn), kuna tegemist ei ole olulise avaliku huviga rajatistega. REP rajatistele, sh tehnovõrkude rajamisele, piiranguid ei sea.

Planeeritavate hoonete ehitusõigus kogu krundil tervikuna:

- Hoonete suurim lubatud arv – 210;
- Hoonete suurim lubatud ehitisealune pindala – 300 000 m²;
- Suurim lubatud kõrgus – 30 m;
- Suurim lubatud sügavus – planeering piiranguid ei sea.

Planeeringualale kavandatavad hooned on riigikaitsefunktsiooniga ja peamiselt mõeldud harjutusvälja teenindamiseks. Hoonestus rajatakse üldiselt 1-2 korruselisena ning suurimat lubatud kõrgust kasutatakse erandkorras. Harjutusväljale kavandatakse suuremad alad õppusele saabuva üksuse ajutiseks peatumiseks, majutamiseks, toitlustamiseks ja muudeks olmevajadusteks. Hetkel ei ole teada kogu vajaliku hoonestuse asukoht ja seega ei ole planeeringus ka hoonetele konkreetseid asukohti määratud.

Hoonestusviis on planeeringualal lahtine. Hoonete välisviimistluse materjalide valimisel lähtuda keskkonnale iseloomulikest ja arhitektuuriselt sobivatest ehitusmaterjalidest. Hoonete komplekside välja arendamisel tagada nende terviklikkus. Piirete rajamine on lubatud. Hoonete rajamiseks koostada nõuetekohased ehitusprojektid, kus täpsustatakse hoonete, rajatiste, piirete ja teede asukohad ning vajadusel parklate, tehnovõrkude ja haljasalade asukohad.

Tingimused hoonete asukohtade määramiseks:

- arvestada looduslike eripäradega (nt reljeef, pinnase kandvus);
- maardla alale hoonete rajamine ei ole üldjuhul lubatud, kuid vajadusel teha koostööd ja kooskõlastada ehitusprojekt Maa-ametiga (vt ka ptk 3.11).
- kaitstavate loodusobjektide aladele (liikide elupaigad, leiupaigad, hoiualad) hooned mitte kavandada;
- kaitstavate loodusobjektide lähedusse hoonete ja rajatiste kavandamisel kooskõlastada ehitusprojekt Keskkonnaametiga;
- veekogu ehituskeeluvööndid ei ole hoonete ja rajatiste kavandamisel välistavaks tingimuseks, ehituskeeluvööndisse kavandamise vajadusel teha koostööd Keskkonnaametiga;
- Valgejõe piiranguvööndisse (100 m) hoonete ja rajatiste kavandamisel kooskõlastada ehitusprojekt igakordselt Keskkonnaametiga;
- hooned mitte rajada krundi piirile lähemale, kui 10 m.

3.3. Sihtmärgiala

Planeeringualale on planeeritud kolm sihtmärgiala.

Sihtmärgiala peab olema 90–95% ulatuses lage. Seetõttu toimub sihtmärgialadel ulatuslik raadamine. Sihtmärgialale rajatakse teed, tuletõkkeribad, tuletõrje veevõtukohtad. Sihtmärgialal määratakse kindlaks kohad, kuhu pannakse sihtmärgid õhk-maa, kaudtule-, õhutõrje- ja tankitõrjerelvadele. Lisaks määratakse kindlaks kohad, kus võib teostada demineerimise õpet ning läbi viia demineerimistöid. Eeltoodud objektide asukohad sihtmärgialal ei ole planeeringuga kindlaks määratud ja neid võib rajada kogu sihtmärgialale. Planeeringus on toodud sihtmärgialal vaid olemasolevate tuletõrje veevõtukohtade asukohad.

Sihtmärgiala tähistatakse siltidega, mis keelavad alale mineku ilma harjutusvälja vastutava isiku loata. See on vajalik, kuna sihtmärgialale võivad jääda lõhkemata lõhkekehad. Väljapoole sihtmärgiala lõhkemata lõhkekehi jääda ei tohi.

Sihtmärgiala SM3 jääb arendusprogrammis kavandatu põhjal Põhja-Kõrvemaa linnuala ja kaitstava liigi (Kolgu metsis) mänguala/elupaiga vahetusse naabrusesse, mis võib kaasa tuua mänguala hülgamise. Mõjude leevendamise ainsaks võimaluseks on sihtmärgiala läänepiiri nihutamine ja seeläbi sihtmärgi ala väiksemaks muutmine. Seega on planeeringus, võrreldes arendusprogrammiga, kavandatava sihtmärgiala SM3 suurst vähendatud ja selle lääneserva nihutatud 500–700 m võrra ida poole, kuni I kategooria teeni.

Sihtmärgialal toimuva tegevuse ja objektide projekteerimiseks/rajamiseks vajalikud tingimused:

- UXO aladele hooneid ei rajata;
- Leevendus- ja seiremeetmeid vt KSH-st.

Tulevikus võib olla vajadus rajada täiendavaid sihtmärgialasid, mida hetkel ei osata planeeringus ette näha. Vajaduse tekkimisel tuleb arvestada järgnevate tingimustega:

- REP ei välista uute sihtmärgialade rajamist, mida REP-is ei ole kajastatud;
- Uue sihtmärgiala rajamisel koostada keskkonnamõju eelhindang ja selle käigus hinnata, kas kavandatav tegevus on/võib olla olulise mõjuga ning kas tuleb läbi viia täiendav keskkonnamõju hindamine.

3.4. Laske- ja õppeväljade ala

Planeeringualale on kogu ulatuses lubatud rajada laske- ja õppevälju arvestades planeeringus määratud tingimusi ja leevendusmeetmeid. Arendusprogrammi alternatiivi kohaselt asuvad need liikumiskoridorides. Täpne asukoht, arv ja mõõtmed pannakse paika projekteerimisel, raadamisplaani või muu dokumendi koostamisel, mis on aluseks väljaõppeehitiste rajamisel.

Laske- ja õppeväli on ala, kus võib sooritada riigikaitseks väljaõppeks vajalikke harjutusi ja laskmisi. Laske- ja õppeväljale võib paigutada sihtmärke erinevatele relvadele, samuti rajada kindlustatud positsioone isikkooseisule, relvadele, tehnikale, ehitada tõkkeid ja rajada neist läbipääse, võib kasutada varustusse kuuluvat laskemoona, imitatsioonivahendeid, lõhkevahendeid, arvestades ohutuseeskirjadega. Laske- ja õppevälju võib kasutada kaudtulerehvade tulepositsioonidena. Laske- ja õppeväljade sees lubatud tegevuste asukohti planeeringuga ei määrata.

Laske- ja õppeväljad on 50–75% ulatuses lagedad. Seetõttu on nendel ette nähtud ulatuslik raadamine. Raadamisel arvestada, et raadatava ala kogupindala ei või ületada 6000 ha.

3.5. Lasketiir

Alale on lubatud rajada lasketiire arvestades planeeringus määratud tingimusi ja leevendusmeetmeid. Lasketiir peab olema kogu ulatuses lage, seetõttu tehakse vajadusel raadamisi. Raadamisel arvestada, et raadatava ala kogupindala ei või ületada 6000 ha. Objektide asukohad, täpsed mõõtmed ja lahendus pannakse paika projekteerimisel.

3.6. Linnavõitluselementide ala

Planeeringualale on lubatud rajada linnavõitluselementide alad arvestades planeeringus määratud tingimusi ja leevendusmeetmeid. Arendusprogrammi alternatiivi kohaselt asuvad need KVKP põhjaosas.

Linnavõitluselementide ala võimaldab väljaõppe läbiviimist erinevate asumitüüpide (linnad, külad) ja kõrgusega hooneid imiteerivate rajatistega alal. Alal on võimalik väljaõppetegevus koos liikuvtehnikaga. Linnavõitluslinnaku rajatised on perioodiliselt aastaringse kasutusega.

Linnavõitluselementide alade asukohad ning hoonete/rajatiste asukohad ja lahendused linnavõitlus elementide ala sees pannakse paika projekteerimisel.

3.7. Teed, sillad, liiklus ja parkimiskorraldus

Põhijoonisele märgitud teedevõrku kajastatakse olemasolevana, kuna ehitusseadustiku kohaselt ei ole riigikaitse tee ehitamiseks ehitusteatis ja ehitusluba nõutav ning enamus alal asuvaid teid on juba rajatud või projekteeritud.

KVKP-le on juurdepääs olemasolevatelt teedelt 10-st erinevast kohast. Juurdepääsuteedeks on:

- 2730044 Karjäari tee
- 3532411 Tõdva – Kõnnu tee
- 2730043 Mõndavere tee
- 2730522 Pala – Mägiküla tee
- 3530060 Pedassaare tee
- 15123 Tapa – Lehtse – Jäneda kõrvalmaantee
- 4000001 Lehtse mõis – Põrnu tee
- T8 Kongi silla tee
- 3532701 Tankisilla tee
- 3532412 Leppoja tee

Juurdepääsuteedest on Tõdva – Kõnnu tee (nr 3532411) lõiguti ka eraomandis, mistõttu on võimalik seda kasutada üksnes kokkuleppel maaomanikega. Tankisilla tee (nr 3532701) puhul on tegemist endise rasketehnika teega. Selle juurdepääsu kasutamiseks on vajalik koostada nõuetekohane teeprojekt ning saavutada maaomanike ja Keskkonnaametiga kokkulepe tee rajamiseks ja kasutamiseks.

Planeeringus on põhjapoolseteks juurdepääsudeks näidatud kaks mahasõitu Tallinn-Narva maanteelt (tee nr 1). REP-i üldistusastet arvestades ei ole võimalik anda täpsemat lahendust, seetõttu täpne lahendus selgub projekteerimisel koostöös Maanteeametiga.

Hetkel sõidetakse õppuste korral KVKP-le peamiselt järgmiste teede kaudu:

- lõunaossa Tapa–Lehtse–Jäneda teelt;
- keskossa Tapa–Loobu maantee kaudu Rannavärava-Ohepalu ja Pedassaare teelt;
- põhjaossa Tallinn–Narva mnt või Tapa–Loobu maantee kaudu läbi Läsna küla ja Karjäari teelt.

2018.-2019. aastal valmib Kaitseväe Tapa linnakut ja KVKP-d ühendav rasketehnika tee, mis on mõeldud liiklemiseks ainult Kaitseväe sõidukitele. Selle valmimisega väheneb lõunaosa riigiteede kasutusköormus Kaitseväe sõidukite osas. Liiklusköormus⁷ juurdepääsuteedel suureneb õppuste läbiviimisel, kuid kavandatava tegevuse elluviimisel ei erine see praegusest olukorrast.

Soodla harjutusvälja rajamisel on vajalik kavandada harjutusväljade vaheline ühendustee, et KVKP-lt oleks võimalik liikuda Soodla harjutusväljale ja vastupidi. Planeeringus kajastatakse eeldatavaid

⁷ Vt ka KSH ptk 9.15.2

ühenduskoridore, mida on kolm. KVKP REP märgib ära juurdepääsude võimalikud asukohad. Täpsemalt tehakse ühendusteede valik Soodla REP-iga.

KVKP-le rajatakse teedevõrk, mis loob tingimused erinevate harjutuste ja laskmiste läbiviimiseks. Teedevõrk on jaotatud:

1. I kategooria teed (põhiteed), mis loovad peamised liikumiskoridorid;
2. II kategooria teed (kõrvalteed), mis seovad põhiteed ühtseks teedevõrguks;
3. Isetekkelised teed (peamiselt soomustehnika jaoks), mis kujunevad liikumiskoridorides harjutusi läbi viies. Vajadusel ehitatakse soomustehnikale eraldi teid liikumiskoridorides sellistesse kohtadesse, kus maastiku kandvus on ebapiisav, kuid soomukitel on vaja ala läbida.

Lahenduse alternatiivil on näidatud teede ümber laiad koridorid, liikumiskoridorid. Need on peamiselt mõeldud isetekkeliste teede jaoks, et harjutusi läbi viies oleks vabadus liikuda suuremal alal. Liikumiskoridorides tehakse samuti perioodilisi raietöid, et tagada masinatele liikumisvõimalused. Liikumiskoridore on võimalik rajada kogu KVKP ulatuses.

Kõik põhiteed ületavad Valgejõe ja nendele teedele rajatakse (või on rajatud) erineva kandvusega ja erinevatest materjalidest sillad (puit/metall, betoon, metall).

Lahenduse alternatiivil on näidatud kolm lahingsilla õppekohta. Sildade õppekohtade arv ja asukoht on illustratiivsed. Täpsed asukohad pannakse paika projekteerimisel. Sildade projekteerimisel ja rajamisel tuleb arvestada põhimõttega, et iga silla juurde on võimalik lahingsilla õppekoht rajada.

Lahingsilla õppekohad on vajalikud selleks, et oleks võimalik harjutada jõe ületust ilma sillata. Lahingsilla õppekohti ei kasutata tihti, enamus väljaõppest toimub nn „kuival maal“.

Parkimine on ette nähtud teeninduslinnaku juurde planeeringuala kirdeosas. Tegemist on olemasolevate parkimiskohtadega. Planeeringus kavandatud tegevuse puhul ei ole tegemist tavapärase objektiga ja kasutusviisiga, mille puhul saaks arvutada normatiivse parkimiskohtade vajaduse. Objekti teenindamiseks ja kavandatava tegevuse elluviimiseks tervikuna ei ole vajadust parkimiskohtade määramiseks ja seetõttu neid ei ole ka planeeringus kindlaks määratud. REP ei sea piiranguid parkimiskohtade rajamisele.

Tingimused teede projekteerimiseks, rajamiseks ja liikumiskoridoride kasutamiseks:

- Teede ja sildade asukohale piiranguid ei seata;
- väiksemate kraavide ja ojade ületamiseks tuleb rajada erineva läbimõõduga ja materjalidest truube;
- polügoonil asuvad teed on planeeritud erateedeks, kuid polügooni sulgemiste vahelisel ajal on teed avalikult kasutatavad, v.a teed, mille kasutamine on eraldi reguleeritud (nt on keelatud kasutada sihtmärgialade teid);
- vt lisaks leevendus- ja seiremeetmeid KSH-st.

3.8. Olulise ebasoodsa keskkonnamõju vältimise ja leevendamise meetmed

REP-iga koos on algatatud ka KSH koostamine. KSH aruande eelnõus⁸ on hinnatud võimalikke mõjusid keskkonnale, mis võivad kaasneda planeeringu elluviimisega, ning tehakse esialgsed ettepanekud leevendusmeetmete ja seiremeetmete rakendamiseks, et vältida olulise negatiivse keskkonnamõju tekkimist. Kõik meetmed, soovitused ja ettepanekud on määratud lähtudes lahenduse variandil kavandatust. Planeeringusse veel KSH tulemusi kantud ei ole, kuna tehtud ettepanekud võivad täpsustuda edasises protsessis. Esialgseid ettepanekuid leevendus- ja seiremeetmete rakendamiseks ning mõjude hindamist vaadata KSH aruande eelnõust.

⁸ Kaitseväe keskpõlügeni eriplaneeringu detailse lahenduse keskkonnamõju strateegiline hindamine (KSH). Aruande eelnõu. Skepast&Puhkim OÜ töö nr 2017-0055

3.9. Jäätmekäitlus

Harjutusväljal tekkinud jäätmete kogumine toimub teeninduskeskuse alal. Jäätmete käitlemisel tuleb arvestada Kaitseväe keskpõlvügooni keskkonnakorralduskavaga ja KSH-s toodud leevendus- ning seiremeetmetega. Olmejäätmete kogumine ja vedamine toimub vastavalt Kuusalu Vallavalitsuse kehtestatud korrale.

Lisaks olmejäätmete kogumisele toimub harjutusväljal militaarjäätmete kogumine, milleks on laskemoona hülsid ja pakendid. Need kogutakse teeninduskeskuses olevatesse kogumiskastidesse. Kogutud jäätmete utiliseerimine toimub perioodiliselt vastavalt vajadusele.

Töötlemata puitu ning paberit/pappi võib harjutusväljal kohapeal põletada selleks ettenähtud kohtades.

3.10. Kuivendamine

Märjemates ja turbapinnasega osades on tõenäoliselt kavas rajada vajaduse korral kuivendussüsteeme, et muuta alade pinnas tehnika jaoks kandvaks ning laskeväljad paremini kasutatavaks. Samuti on kuivendus vajalik selleks, et võimaldada teede ehitust ja suurendada teede vastupidavust. Kraave rajatakse olemasolevate (rekonstrueeritavate) ning ehitatavate uute teede äärde. Kraavide rajamise vajadus võib tekkida ka teekraavide vete ärajuhtimiseks, kui lähikonnas puuduvad sobivad eesvoolud. Samuti võib tekkida vajadus eesvoolude puhastamiseks/süvendamiseks või põhjalikumaks rekonstrueerimiseks. Ei ole välistatud täiesti uute eesvoolude kaevamise vajadus rajatavate kuivendussüsteemide jaoks.

REP-iga ei kavandata kuivendussüsteemide rajamist. REP ei välista kuivendussüsteemide rajamist ja süsteemi rajamise vajaduse korral tuleb arvestada KSH-s toodud leevendus- ja seiremeetmeid.

3.11. Maardlad

Planeeringualale jääb täielikult või osaliselt neli maardlat: Ohepalu ja Pakasjärve turbamaardla ning Palaoja ja Kalajärve liivamaardla.

Maardlatele kehtivad maapõueseadusest tulenevad nõuded. Maardlatel kavandatav tegevus ei või halvendada maardla kaevandamisväärsena säilimist ja maavarale juurdepääsu olemasolevat olukorda. Erandjuhuks on riigikaitse ehitised, mille jaoks ei ole mõistlikku alternatiivset asukohta. Antud juhul on KVKP alal tegemist riigikaitse ehitistega, millel ei ole mõistlikku alternatiivset asukohta. Kuid igakordselt maardla alale ehitisi kavandades planeeringualal kooskõlastada projekt Maa-ametiga ja võimalusel kaaluda ehitise asukohta väljaspool maardla ala.

3.12. Tehnovõrgud ja -rajatised

Tehnovõrkude ja -rajatiste osas uusi liitumisi ja trassikoridore ei planeerita. Vajadusel nähakse need ette projekteerimisel ja planeering selleks eraldi piiranguid ei sea. Seetõttu käsitletakse planeeringus olemasolevat olukorda.

Elektrivarustus ja side

Üldine elektrivarustus on tagatud KVKP teeninduslinnakus, mille juures asub ka piirkonnaalajaam. Lisaks on olemasolev elektriliin KVKP keskosas, kuid sisuliselt on seal olemas vaid elektriliini postid

ning ühendus puudub. Planeeringuga tehakse ettepanek olemasoleva elektriliini demonteerimiseks kuni Soo maaüksuseni. Soo maaüksusele soovitakse rajada uus elektri liitumispunkt.

Võimalusel tuleb tagada elektrivarustus majutusladel ja linnavõitluselementide alal koos valveseadmetega. Elektri ja side lahendused pannakse paika projekteerimisel.

KVKP-I peaks kaaluma erinevaid võimalusi, alternatiivsete elektri tootmisvahendite paigutamiseks ja kasutamiseks teeninduslinnakus ning tulevikus tõkkepuude elektrooniliseks juhtimiseks ja infotahvliitel info kuvamiseks. Hooned, rajatised, valve- ja sidadesadmed võiksid saada suurema osa oma energiast päikesepaneelidest või tuulegeneraatoritest.

Operatiivseks hädaolukorrale reageerimiseks tuleb kogu KVKP-I tagada hea side GSM ja ORS võrkudes ning lisaks hea side kaitseväe võrgus, soovitatavalt peaks olema tagatud ka mobiilne andmeside. Kaabelside ühendused luuakse ainult alalise võrguelektri varustusega kohtadesse.

Veevarustus ja kanalisatsioon

Teeninduslinnaku alale on rajatud joogiveevarustus ning reovee kogumis- ja puhastussüsteem. Ülejäänud alale ei ole planeeritud täiendavaid joogi- ja reovee puhastussüsteeme. Kui edaspidi tekib vajadus olemasoleva süsteemi täiendamiseks või uue rajamiseks, siis lahendatakse see projektiga.

3.13. Tuleohutuse tagamine

Hoonete ehitamisel tuleb arvestada tuleohutusklasside ja hoonetevaheliste kujadega vastavalt siseministri 30.03.2017.a jõustunud määrusele nr 17 „Ehitisele esitatavad tuleohutusnõuded ja nõuded tuletõrje veevarustusele“. Hoonete minimaalseks tulepüsivusklassiks on määratud TP3.

Kõige suurema tuleohuga alad põlügenil on sihtmärgialad. Viimastel aastatel on võimaliku tuleohuga harjutuste ajal kohal ka tuletõrjeauto, mida saab kohe põlengu korral kasutada, vältimaks suurema maastikupõlengu teket. Selleks et vähendada tuleohtu sihtmärgialadel, tuleb vältida sihtmärgialade võsastumist. Alade hoolduseks tulevikus on koostatud kontrollitud põletamise juhend kaitseväe harjutusväljadele (AS Maves, märts 2017).

KVKP kasutuseeskirjas on sätestatud tuleohutusnõuded, mida harjutusvälja kasutajad peavad järgima. Igal harjutustele tuleval üksusel peavad olema kaasas esmased tulekustutusvahendid, vajaduse korral väljastatakse tulekustutusluuad teeninduslinnakust.

Tuletõrje veevõtukohtad on rajatud mitmesse kohta planeeringualal, kasutatakse ka looduslikke veevõtukohti (jõgi, ojad). Kõik tuletõrje veevõtukohtad on tähistatud siltidega. Keskpõlügenil on olemas ka oma tuletõrjeautod, mida saab vajaduse korral kasutada. Tuleohtu ja tulekahju levikut aitavad ära hoida tuleohtlikemate väljaõppeehitiste ümber rajatud ja edaspidi ka rajatavad tuletõkkeribad (sh teed, mis toimivad tuletõkkeribadena).

Planeeringuga täiendavaid tuletõrje veevõtukohti ei määrata.

Tingimused edaspidiseks tuletõrje veevõtukohtade projekteerimiseks/rajamiseks:

- tuletõrje veevõtukohtad lahendatakse projekteerimisel objektipõhiselt;
- projekteerimisel on soovitatav kasutada maaparandusrajatiste tüüpjoonistes toodud tuletõrjevee tiigi lahenduse põhimõtteid, kuna ala asub peamiselt metsamaal ning tiigi rajamine on piirkonnas üldjuhul otstarbekam lahendus, kui mahuti rajamine;
- projekteerimisel arvestada ka olemasolevate veevõtukohtadega ja vaadata piirkonda laiemalt, et tagada KVKP alal ruumiliselt terviklik ja piisav veevõtukohtade võrgustik;
- võimalusel mitte rajada veevõtukohti üksteisele ebamõistlikult lähedale ja võimalusel suurendada olemasoleva veevõtukohta mahtu (nt suurendada olemasolevat tuletõrjevee tiiki või paigaldada suurem mahuti);

- tulekustutusvee kättesaamiseks rajatavad rajatised ja juurdepääsuteed ei tohi oluliselt kahjustada kaitsealuseid veekogusid ja nende kaldaid;
- veevõtukoha juurdepääsu rajamisel tuleb tagada operatiivsõidukile nõuetekohane aastaringne ligipääs ja ümberpööramise võimalused;
- soistes/liigniisketes piirkondades (nt Pakasjärve ja Väikese Pakasjärve ümbrus) tuleb igal konkreetsel juhul kaaluda, kas on otstarbekas rajada operatiivsõidukite jaoks vajaliku kandevõimega teed kuni veekoguni. Alternatiivse variandina tuleks kaaluda ka kergemaid rajatisi (nt laudtee), mis võimaldavad voolikuliini veekogust kuni kandvama pinnaseni kiiremini paika saada;
- veevõtukoha kavandamisel hinnata, kas vee hulk konkreetses olemasolevas veekogus on piisav ka veevaesel perioodil. Kuna tulehtlik aeg on reeglina kuivaperioodil, siis on samal ajal tavalisest veevaesemad ka piirkonna veekogud, eriti väiksemad ojad ja kraavid;
- suuremate tulekahjude korral kaasata Päästeteenistus ning tulekustutuseks vajalik vesi võtta vajaduse korral piirkonna suurematest veekogudest.

3.14. KVVP avalik kasutus

KVVP ei ole suletud avalikkusele aastaringelt.

Avalikkusele on harjutusväli või selle osa kasutatav, kui alale juurdepääs ei ole tõkestatud või liikumispiirangute kohta ei ole muul viisil vastavat keeldu väljastatud. Väljaõppe toimumise ajal on alale minek keelatud (sõltuvalt väljaõppest kas kogu harjutusväli või teatud ala). Harjutusväljal keelatakse kõrvaliste isikute liikumine ajutiselt või alaliselt vastavalt vajadusele. Täielikult on keelatud liikumine sihtmärgialal ja sihtmärgiala teedel. Liikumiskiiranguga alad on vastavalt tähistatud.

Harjutusvälja välispiirile on rajatud piirisiht ja see on tähistatud piiritähisega. Harjutusväljale suunduvate suuremate teede juurde on paigaldatud signaalmast, kuhu ohtliku tegevuse korral heisatakse punane signaallipp, pimedal ajal punane signaaltuli. Lisaks on põhilistele sissesõiduteedele paigaldatud tõkkepuu.

Täpsemat infot (harjutusvälja tähistus, tsiviilisikutel lubatud/keelatud tegevused, väljaõppetegevuse ajad ja sellest tulenevad piirangud) on käsitletud Kaitseväe koduleheküljel ning KVVP infotahvilil.

Fotod tähistustest KVVP alal



Harjutusvälja piiritähis



KVVP infotahvel peasissepääsul (Karjääri teel)



Keelumärk harjutusväljal



Keelumärk

3.15. Planeeringualal kehtivad planeeringud

Planeeringualal kehtivad Harju maakonnaplaneering 2030+ (kehtestatud 2018.a), Kuusalu üldplaneering (kehtestatud 2001.a), Suru, Pala, Tõreska ja Kolgu külas rajatava Kaitseväe keskpõlügeni detailplaneering (kehtestatud 2004.a) ning Kaitseväe keskpõlügeni osalise territooriumi detailplaneering (kehtestatud 2015.a).

Riigi eriplaneeringu ala hõlmab täielikult Suru, Pala, Tõreska ja Kolgu külas rajatava Kaitseväe keskpõlügeni DP ala ning Kaitseväe keskpõlügeni osalise territooriumi DP ala. REP-i ala hõlmab osaliselt Harju MP ja Kuusalu ÜP ala. Vastavalt planeerimisseadusele peatuvad REP-i kehtestamisel REP-i alal varem kehtinud planeeringud. Peatunud planeeringute lahendusi REP-i alal asendab REP-i lahendus. Seega tuleb REP-is käsitleda selle alale jäävate planeeringute lahendusi ja REP-iga tehtavaid muudatusi. REP-is käsitletud muudatused tuleb varem kehtestatud planeeringutesse 60 päeva jooksul sisse kanda.

3.15.1. Harju maakonnaplaneering 2030+

REP-i ala hõlmab osaliselt Harju maakonnaplaneeringu 2030+ ala. Harju MP-s käsitletud teemadest jäävad REP-i alale riigikaitsealine ehitis, rohevõrgustiku tuumala, väärtuslikud põllumajandusmaad ja perspektiivne põhimõtteline kõrgepingeliini koridor. REP-i kehtestamisel peatub MP lahendus selles osas, mis jääb REP-i alale. Järgnevalt on toodud teemade kaupa muudatused, mis REP MP-sse teeb.

Riigikaitsealine ehitis

MP-s on kinnitatud KVKP ala olemasoleva riigikaitsealine ehitisena. Lisaks on käsitletud harjutusväljade arendamise vajadusi ja KVKP-d ümbritsevate metsaalade kasutamist väljaõppe tegevuse jaoks. MP lahendus on aluseks REP-ile. MP lahendus ei lähe vastuollu REP-i lahendusega, seega ei tehta REP-iga ettepanekut antud teema muutmiseks. MP-sse riigikaitsealine ehitise peatükki lisada viide KVKP REP-ile ja käsitleda, et täpsemalt vaadata KVKP osas lahendust REP-ist.

Rohevõrgustiku tuumala

REP-i ala jääb täies ulatuses roheline võrgustiku riikliku tähtsusega tuumalasse T6. Tegemist on Lahemaa rahvusparkist alguse saava Vahe-Eesti metsade ja soode vööndiga, mis on määratletud ka rahvusvahelise tähtsusega tuumalaks. MP-s määratletud tingimuste kohaselt tuleb rohevõrgustiku alal kavandatavate planeeringute puhul tagada rohevõrgustiku toimimine ja seetõttu ei tohi looduslike alade osatähtsus langeda alla 90%. Rohevõrgustiku toimimist on täpsemalt käsitletud KSH aruandes ja selle tagamiseks on määratud tingimused ning leevendusmeetmed (vt KSH aruande eelnõud). Seega on REP-i koostamisel MP lahendusega arvestatud ja muudatusettepanekuid REP antud teemale ei tee.

Väärtuslikud põllumajandusmaad

MP-s on kajastatud informatiivse andmekihina VPM-ide paiknemist Harjumaal. Maaeluministeeriumi poolt on hetkel koostamisel VPM-ide kasutamist reguleeriv õigusakt. MP-s on määratud VPM-dele tingimus, mille kohaselt kasutatakse VPM-i üldjuhul üksnes põllumajanduslikuks tegevuseks.

KVKP alale jääb MP-s kajastatud kihi kohaselt umbes 33 VPM-i massiivi. Tegemist on riigikaitse tegevuseks mõeldud alaga, mis on tihtipeale avalikkusele suletud. Kaitsevael põllumajanduslik huvi puudub. Seega on põllumajanduslik tegevus KVKP alal suhteliselt komplitseeritud ja väga ebatõenäoline. Arvestades, et KVKP alal põllumajanduslikku tegevust ei toimu tehakse REP-iga ettepanek need VPM-idest välja arvata. Uuendada MP *Ruumiliste väärtuste* joonist selliselt, et KVKP alal asuvad VPM-id kustutada jooniselt või lisada viide, et KVKP alal VPM-id ei kehti.

Perspektiivne põhimõtteline kõrgepingeliini koridor

MP-s on ette nähtud L101 Aruküla-Tapa liini rekonstrueerimine kasutades olemasolevaid 110 kV trassikoridore ja 35 kV trassikoridore. Planeeritav elektriliin läbib KVKP lõunaosa Tapa-Lehtse-Jäned (nr 15123) maantee läheduses. Antud lahendus ei lähe REP-i lahendusega vastuollu ja seega ei tehta REP-iga ettepanekut selle muutmiseks.

3.15.2. Kehtiv ja koostatav Kuusalu valla üldplaneering

Kehtivas Kuusalu valla ÜP-s on käsitletud, et viiakse läbi Suru, Pala, Tõreska ja Kolgu külade alal Kaitseministeeriumi poolt detailplaneering, eesmärgiga rajada Kaitsejõudude Keskpõlügen. Koostatavas Kuusalu valla üldplaneeringus on viidatud REP-ile, mis määrab alal täpsema lahenduse ja piiranguid koostatava ÜP-ga ei seata. Koostatavas ÜP-s on juba REP-iga arvestatud, seega REP selle muutmiseks ettepanekut ei tee.

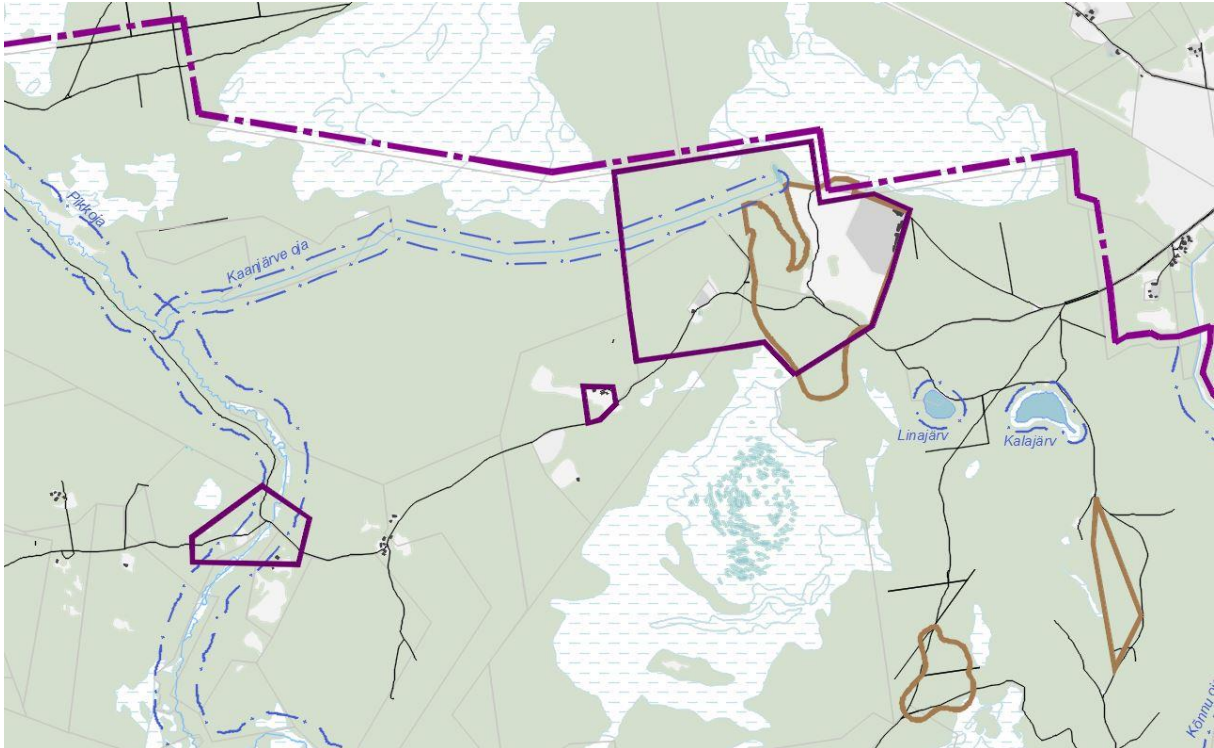
3.15.3. Suru, Pala, Tõreska ja Kolgu külas rajatava Kaitseväe keskpõlügeni detailplaneering

Kogu REP-i alale jääb kehtiv (kehtestatud 2004) Suru, Pala, Tõreska ja Kolgu külas rajatava Kaitseväe keskpõlügeni detailplaneering (edaspidi KVKP DP). REP-i algatamise põhjuseks oli asjaolu, et kehtiv KVKP DP on väga üksikasjalik ning ei ole piisavalt paindlik harjutusvälja arendamiseks vastavalt uutele nõuetele ja uuele relvastusele.

REP-i kehtestamisel peatub kogu KVKP DP lahendus ja seda asendab REP-i lahendus.

3.15.4. Kaitseväe keskpõlügeni osalise territooriumi detailplaneering

REP-i alale jääb kehtiv (kehtestatud 2015) Kaitseväe keskpõlügeni osalise territooriumi detailplaneering (edaspidi osaline DP). Osalise DP ala hõlmab REP-i alast 131,9 ha ja jääb REP-i ala kirdepoolsesse nurka (Joonis 2). Osalise DP alale on planeeritud teeninduskeskuse territooriumi laiendus, kinnine lasketiir ehk laskemaja ja linnavõitluslinnak. Määratud on kruntide moodustamine, ehitusõigus, ehitus- ja arhitektuurinõuded, liikluskorraldus, keskkonnatingimused ja tehnovõrkudega varustus.



Joonis 2. Osalise DP alad REP-i alal (REP-i ala tähistatud lilla kriipsjoonega, osalise DP alad tähistatud lilla joonega)

REP-i kehtestamisel peatub kogu osalise DP lahendus. REP-i koostamisel võeti aluseks osalise DP lahendus, kuid see on liiga detailne ja seetõttu ei ole seda täielikult REP-i sisse kantud. REP-is kajastuvad samad teemad, mis lahendati osalise DP-ga, kuid REP on üldisem ja võimaldab ehitusõigust realiseerida ka muutunud nõuete korral või relvastuse uueningisel. Kuna tegemist on peamiselt riigikaitse tegevuse jaoks vajaliku alaga ning väljaõppetegevuse ajal on ala suletud, siis ei ole REP-ga ka täpsemate tingimuste määramise vajadust. REP-i kehtivuse ajal asendab REP-i lahendus osalise DP lahendust.

4. Planeeringu elluviimine

Planeering rakendub vastavalt Eesti Vabariigi seadustele ja õigusaktidele.

REP määrab KVKP alal tingimused väljaõppetegevuseks vajalike objektide projekteerimiseks ja rajamiseks. REP on aluseks ehitusloa väljastamiseks ja ehitusprojektide koostamiseks. REP-is määratud krundi moodustamise katastritoimingute läbiviimise aeg ei ole välistavaks teguriks ehitusloa väljastamisel, kuna see on väga ajamahukas ning hakkaks segama väljaõppetegevuseks vajalike objektide rajamist. Seega enne ehitusloa taotlemist ei pea olema katastritoimingud läbi viidud. Ehitusloa taotlemisel ja selle väljastamisel määrata tingimused vastavalt sellel hetkel kehtivale olukorrale ehk kehtivatele maaüksustele.

Vastavalt PlanS §53 lg 3-le kaotab REP kehtivuse, kui seda ei ole 5 aasta jooksul ellu viima asunud, selle kehtestamisest arvates. Antud juhul loetakse, et REP-i elluviimisega on alustatud, kui REP-i alusel on alustatud raadamistöid, ehitusloa taotlemist või mõne muu planeeringuga kavandatud tegevuse läbiviimist.

Kõik varasemad kehtestatud planeeringud, mis jäävad planeeringualale, peatuvad täies ulatuses või osaliselt peale REP-i kehtestamist. Peale REP-i kehtestamist viia REP-is toodud muudatused sisse 60 päeva jooksul. Vt täpsemalt ptk 3.13.

Kavandatava tegevusega seotud riigiteede ristumiskohtade rajamiseks ja tehnovõrkude riigimaale paigaldamiseks tuleb taotleda Maanteeametilt nõusolek ja nõuded EhS §99 lg 3 alusel.