

Töö nr 24004951 | 14.10.2024

Kaitsetööstuspargi riigi eriplaneering ja mõjude hindamine, sh keskkonnamõju strateegiline hindamine

Asukoha eelvaliku lähteseisukohad ja
mõjude hindamise, sh keskkonnamõju
strateegilise hindamise programm

Tallinn–Tartu 2024

Veronica Luidalepp | Planeerija

Jaak Järvekülg | Töögrupi juht, KSH juhtekspert



KAITSEMINISTEERIUM



RIIGI
KAITSEINVESTEERINGUTE
KESKUS



HENDRIKSON **DGE**

Sisukord

SISSEJUHATUS.....	3
1. ERIPLANEERINGU JA MÕJUDE HINDAMISE VAJADUS JA EESMÄRK	5
2. KAVANDATAV TEGEVUS.....	7
3. PLANEERINGUALA KIRJELDUS.....	9
4. ERIPLANEERINGU OLEMUS, ASUKOHA EELVALIKU JA MÕJUDE HINDAMISE METOODIKA, EELDATAVALT KAASNEV OLULINE KESKKONNAMÕJU	12
5. EELVALIKUALAD	17
5.1. Eelvalikualade leidmine	17
5.2. Eelvalikualade kirjeldus.....	17
5.2.1. Pärnu 1	18
5.2.2. Pärnu 2	21
5.2.3. Piirsalu.....	23
5.2.4. Põhja-Kiviõli	27
5.2.5. Aidu	29
6. PLANEERINGU JA MÕJUDE HINDAMISE AJAKAVA	32
7. KOOSTÖÖ JA KAASAMINE.....	34
8. LÄHTESEISUKOHTADELE JA MÕJUDE HINDAMISE SH KSH PROGRAMMI EELNÕULE LAEKUNUD ARVAMUSED JA ETTEPANEKUD.....	38

Sissejuhatus

Käesolev dokument on ettevalmistav etapp kaitsetööstuspargi riigi eriplaneeringu (REP) koostamiseks ja sellega kaasnevate mõjude hindamiseks sh keskkonnamõju strateegilise hindamise (KSH)¹ läbiviimiseks. Kaitsetööstuspargi riigi eriplaneeringu eesmärk on leida sobivaim asukoht kaitsetööstuspargile laskemoona, lahingumoonana, lõhkematerjali ning lõhkeaine tootmiseks ja selle toimimiseks vajalikule taristule. Planeeringuga kavandatakse tööstuspargi täpne asukoht ning määratakse tingimused tööstuspargi baastaristu ning tootmishitiste projekteerimiseks ja ehitamiseks. Kaitsetööstuspargi riigi eriplaneeringu planeeringuala hõlmab maa-alasid Ida-Viru maakonnas Lüganuse vallas, Lääne maakonnas Lääne-Nigula vallas ja Pärnu maakonnas Pärnu linnas. Planeeringuala suurus on ligikaudu 41,1 km².

Riigi eriplaneeringu menetlus koosneb ehitise asukohta eelvaliku tegemisest, mille eesmärk on ehitisele sobivaima asukohta leidmine, ja detailse lahenduse koostamise menetlusest. Kaitseministeeriumi kui planeeringu koostamise korraldaja kavatsus on riigi eriplaneering kehtestada asukohta eelvaliku alusel vastavalt PlanS § 27¹ lg 1 ja seepärast lahendatakse REP asukohta eelvaliku etapis kõik asjakohased PlanS § 126 lg 1 kohased ülesanded.

Planeeringu joonis avaldatakse kaardirakenduses aadressil: <https://dge.ee/maps/KTP-EP/>

Planeeringu koostamise korraldaja (vastavalt PlanS § 27 lg 7) poolne meeskond:

Kaitseministeeriumi kaitsetööstuse arendamise erinõunik	Indrek Sirp
Riigi Kaitseinvesteeringute Keskuse planeeringute ja riigikaitseliste ehitiste töövõime projektijuht (hanke tellija esindaja)	Priit Alekask
Riigi Kaitseinvesteeringute Keskuse Põhja-Kirde taristuportfelli keskkonnaspetsialist	Diane Salimaa

Kaitseministeeriumi konsulteerib riigi eriplaneeringu koostamisel ja mõjude hindamise läbiviimisel Hendrikson DGE meeskond koosseisus:

Töögrupi juht, KSH juhtekspert (omab pädevust vastavalt KeHJS § 34 lg 4) ²	Jaak Järvekülg
Planeerija-projektijuht, sotsiaal-kultuurilised ja majanduslikud mõjud pädevus: MSc geograafias, Berni Ülikool, Šveits (al 20.02.2019), BSc inimgeograafias (Tartu Ülikool, dok nr BA014124, al 27.08.2007)	Veronica Luidalepp

¹ Edaspidi nimetatakse asjakohaste mõjude hindamist ja KSH-d *mõjude hindamiseks*.

² Käesoleva programmi allkirjastamisega kinnitab KSH juhtekspert, et vastab KeHJS § 34 lg 4 p 1–5 esitatud nõuetele, tunneb keskkonnamõju strateegilise hindamise põhimõtteid, protseduuri ja hindamisega seonduvaid õigusakte ning on keskkonnamõju strateegilisel hindamisel erapooletu ja objektiivne.

Keskkonnaekspert-projektijuht, linnustiku ja loomastiku ekspert, Natura hindamise ekspert	Kaile Eschbaum
Planeerija, eskiisprojektide koostaja	Jaana Veskimeister
Nõustav planeerija, üld- ja regionaalplaneeringute osakonna juhataja, ruumilise keskkonna planeerija	Pille Metspalu
Geoinformaatika spetsialist	Jaanus Padrik
KSH ekspert (keemiatööstus)	Juhan Ruut
Taimestiku ekspert	Anni Kurisman
Kaitstava looduse ja elustiku ekspert	Riina Noormägi
Põhja- ja pinnavee, maapõue ekspert	Ingrid Vinn
Jäätmemajanduse ekspert	Katri Järvekülg
Müra ja välisõhu ekspert	Veiko Kärbla
Kartograafid	Jürgen Pikk, Kairit Kase

Planeeringu koostamise ja mõjude hindamise toetamiseks on moodustatud töörühm, kuhu kuuluvad Kaitseministeeriumi, Kliimaministeeriumi, Regionaal- ja Põllumajandusministeeriumi, Majandus- ja Kommunikatsiooniministeeriumi, Tarbijakaitse ja Tehnilise Järelevalve Ameti ning Keskkonnaameti esindajad.

1. Eriplaneeringu ja mõjude hindamise vajadus ja eesmärk

Vabariigi Valitsus algatas 15.02.2024 korraldusega nr 40 kaitsetööstuspargi riigi eriplaneeringu ja keskkonnamõju strateegilise hindamise (KSH). Kaitsetööstuspargi riigi eriplaneeringu eesmärk on planeerida kaitsetööstuspark laskemoona, lahingumoon, lõhkematerjali ning lõhkeaine tootmiseks ja selle toimimiseks vajalik taristu. Planeeringuga kavandatakse tööstuspargi täpne asukoht ning tingimused tööstuspargi baastaristu ning tootmisehitiste projekteerimiseks ja ehitamiseks mh määratakse kaitsetööstuspargi välised ohualad.

Riigi eriplaneeringu eesmärk planeerimisseaduse (PlanS) järgi on sellise olulise ruumilise mõjuga ehitise püstitamine, mille asukoha valiku või toimimise vastu on suur riiklik või rahvusvaheline huvi. Tööstuspargi planeerimine on riigi eriplaneeringu objekt PlanS § 27 lg 1 ja lg 3 kohaselt, sest planeeringu eesmärk on rajada olulise ruumilise mõjuga ehitise, millega väljendatakse maakonnaüleseid huve ning mille asukoha valiku ja toimimise vastu on suur riiklik huvi. Algamise otsuse järgi peab kaitsetööstuspark võimaldama vähemalt ühe A- või B-kategooria suurõnnetuse ohuga ettevõtte tootmisrajatist, mida tulenevalt sellest, et ettevõtetes käideldakse plahvatusohtlikke aineid, käsitletakse olulise ruumilise mõjuga ehitise. Oluline ruumiline mõju on selline mõju, millest tingitult muutuvad eelkõige transpordivood, saasteainete hulk, külastajate hulk, visuaalne mõju, lõhn, müra, tooraine või töajõu vajadus ehitise planeeritavas asukohas senisega võrreldes oluliselt ning mille mõju ulatub suurele territooriumile. Kuigi kavandatav park ei paikne mitme maakonna pinnal, mõjutab kaitsetööstuspark majanduslikult tõenäoliselt positiivselt ka naabruskonna kohalikke omavalitsusi ning riigikaitse vaatest on sellel tööstusel mõju kogu Eestile ja selle majandusele. Riigi eriplaneeringu kehtestamisega peatub sellega hõlmatud planeeringuala varem kehtestatud planeeringu või selle osa kehtivus (PlanS § 53 lg 2).

Kaitsetööstuspargi rajamise vajadus lähtub Vabariigi Valitsuse 2023-2027 tegevusprogrammis seatud eesmärgist arendada välja laskemoona-, relva- ja droonitootmist võimaldav tööstuspark. Riigikaitse arengukava 2022–2031 näeb ette riigikaitsega seotud äriettevõtete tegevuse hõlbustamist, mis läbi peaks paranema valdkonnaga seotud ettevõtete, nt kaitsetööstussektori rahvusvaheline konkurentsivõime. Tööstuspargi rajamisega luuakse kaitsetööstusettevõtetele taristu ettevõtlusega tegelemiseks, millel on positiivne mõju majandusele.

Kaitseministeeriumi poolt arendatud ja korraldatud tööstuspargi peamine väärtus on suunatud eeskätt ettevõtjatele, kes soovivad toota laskemoona, lahingumoon, lõhkematerjali (*edaspidi: laskemoon*) või lõhkeainet. Selliseks tootmiseks on vaja ohualasid ja sobivat taristut ning selle leidmine ja planeerimine on ettevõtetele liialt kulukas ja aeganõudev tegevus. Riik saab tööstuspargi kavandamise näol ärikeskkonda soodsamaks muuta. Sealjuures on oluline lähtuda põhimõttest, et laskemoona tootmine Eestis peab toimima turumajanduslikel alustel ning olema ekspordile suunatud, sest Eesti enda vajadus jääb piiratuks. Eestis käideldakse ka sõjarelvi ning toodetakse droone (sh mehitamata lennuvahendeid), kuid nende tootmiseks ilma lõhkeainete käitlemiseta ei ole vaja ohualasid, neid võib toota tavalisel tootmismaal.

Planeeringu koostamisega paralleelselt toimub **mõjude hindamine sh keskkonnamõju strateegiline hindamine (KSH)**. Vastavalt keskkonnamõju hindamise ja keskkonnajuhtimissüsteemi seadusele (KeHJS) on keskkonnamõju strateegiline hindamine avalikkuse ja asjaomaste asutuste osalusel strateegilise planeerimisdokumendi elluviimisega kaasneva olulise keskkonnamõju tuvastamiseks,

alternatiivsete võimaluste väljaselgitamiseks ning ebasoodsat mõju leevendavate meetmete leidmiseks korraldatav hindamine, mille tulemusi võetakse arvesse strateegilise planeerimisdokumendi koostamisel ja mille kohta koostatakse nõuetekohane aruanne³. KSH eesmärk on: 1) arvestada keskkonnakaalutlusi strateegiliste planeerimisdokumentide koostamisel ning kehtestamisel; 2) tagada kõrgetasemeline keskkonnakaitse; 3) edendada säästvat arengut⁴.

Eriplaneeringu protsess koosneb üldjuhul asukoha eelvaliku teostamisest ja detailse lahenduse koostamisest ning mõlemal etapil on eraldi KSH aruanne. Täpsemalt antakse eriplaneeringu protsessi etappidest ja asukoha eelvaliku olemusest ülevaade peatükis 4. Kaitseministeeriumi kui planeeringu koostamise korraldaja kavatsus on REP kehtestada asukoha eelvaliku alusel vastavalt PlanS § 27¹ lg 1 ja seega loobuda eriplaneeringu teisest etapist e detailsest lahendusest. Sellest tulenevalt kavandatakse koostada asukoha eelvaliku KSH aruanne detailsusastmes, mis võimaldaks valitud alal planeeringu elluviimist projekteerimistingimuste alusel. Asukoha eelvaliku KSH läbiviimise aluseks on käesolev mõjude hindamise programm, milles määratletakse mõju hindamise ulatus ning planeeringu elluviimisega eeldatavalt kaasneda võiv keskkonnamõju. Mõju hindamise tulemusi võetakse arvesse eriplaneeringu koostamisel.

Kaitsetööstuspargi riigi eriplaneeringu protsessi ja mõjude hindamise raames hinnatakse ka planeeringu koostamise **asjakohaseid mõjusid** (vastavalt PlanS § 4 lg 2 p 5). Mõjude asjakohasus tähistab seotust konkreetse planeeringu eesmärgi ja alaga. Asjakohased mõjud võivad ilmned nii majanduslikus, kultuurilises, sotsiaalses kui looduskeskkonnas, nende olulisus võib selguda ka planeeringu koostamise käigus. Asjakohaste mõjude olulisuse üle otsustamisel on aluseks planeeringu korraldaja kaalutlus. Igal üksikul juhul ei pruugi kõikides valdkondades või teemades olulised mõjud avalduda. Kuidas mõjud avalduvad ja kui olulised nad on, selgub enamasti planeeringulahenduse väljatöötamisel (vt ka ptk 4).

³ [Keskkonnamõju hindamise ja keskkonnajuhtimissüsteemi seadus § 32](#)

⁴ [Keskkonnamõju hindamise ja keskkonnajuhtimissüsteemi seadus § 31¹](#)

2. Kavandatav tegevus

Kaitsetööstuspargi riigi eriplaneeringu eesmärk on planeerida kaitsetööstuspark laskemoona, lahingumoonna, lõhkematerjali ning lõhkeaine tootmiseks ja selle toimimiseks vajalik baastaristu sh määrata ohtlike hoonete ohualad väljaspool tööstuspargi territooriumi.

Kaitsetööstuspargis planeeritakse eelduslikult järgmised ehitised: büroohooned, tööstushooned ja rajatised, keemiatööstuse hooned ja rajatised, laohooned, erihooned, veejaotustorustikud, kanalisatsiooniehitised, elektri- ja sideliinid ning nendega seotud muud kohalikud rajatised, piirdeaiad ja väravad, teed ning muud tööstuspargi toimimiseks vajalikud rajatised nagu laskemoona või lõhkeaine katseplats ja lõhkeaine tootmisjääkide hävitamise plats.

Tööstuspark kavandatakse eeldusel, et see peaks võimaldama toota erinevat laskemoona (väikese-, keskmise- ja suurekaliibrilist moonna), lahingumoonna (näiteks miine) ja muud sõjalist lõhkematerjali ning lõhkeainet. Toodete valiku, tootmismahu ja tootmisprotsessi otsustavad ettevõtted vastavalt oma äriplaanile ning tööstuspargis tegutsemise tingimustele. Tööstuspargi arendamisel arvestatakse eeldusega, et pargis tegutseb vähemalt üks A- või B-kategooria suurõnnetuse ohuga ettevõtte, kes käitleb 1.1 ohuklassiga lõhkeainet, mille kogus on vastavalt kas üle 50 t või 10–50 t.

Tööstuspargi ala jaotub suures plaanis kolmeks osaks:

1. üldala, kuhu jäävad tööstuspargi sisesed peamised teed, väravahooned (vähemalt kaks väravat, millest üks on töötajatele ja külastajatele, teine logistikale; vajadusel lisatakse väravaid), pargi töötajate ühine parkla, administratiivhoone pargi haldajale, katseplats ja lõhkeaine tootmisjääkide hävitamise plats;
2. tehaste ala, mis on kasutamiseks konkreetsetele ettevõtetele;
3. hoidlate ala, mis kavandatakse tehaste alast eraldi juhul, kui hoidlad on vaja paigutada kindlasse pargi piirkonda (nt tulenevalt ohualade tagamise vajadusest). Hoidlad võivad jääda ka iga ettevõtte tehase ala territooriumile.

Tehase ala on piiratud piirdeaiaga, sh võivad erinevad tehased/ettevõtted olla täiendavalt ümbritsetud pargisisese piirdeaiaga (vähemalt nende tehaste ohtlikud hooned).

Tööstuspargi alal moodustatakse äri- ja tootmismaa krundid, mida on võimalik vajadusel liita. Eraldi moodustatakse transpordimaa ja üldmaa krundid, mis teenindavad äri- ja tootmismaa krunte. Tööstuspark planeeritakse arvestusega, et sinna mahub vähemalt kahe-kolme ettevõtja laskemoona tootmine ja tööstuspargi sees peab olema laienemisvõimalus.

Laskemoonatootmisega seotud võimalikud tegevused tööstuspargis on laskemoona komponentide, sealhulgas lõhkeaine ja püssirohu, ladustamine, komponentide (näiteks sütikute, laengute, laskemoona kestade, kuulide) valmistamine, laskemoona täitmine lõhkeainega, lõhkeainete segamine ja muu töötlemine toodete valmistamiseks, lõpptoodete komplekteerimine, toodangu katsetamine, teadus- ja arendustegevus, toodangu ladustamine. Tööstuspargis toodetak eri ohuklassiga laskemoona (lõhkeaine ja laskemoona ohuklassid 1.1–1.6). Tööstuspargis tegutsevate ettevõtete tootmine võib toimuda ühes või mitmes vahetuses ja ööpäev ringi.

Planeeringuga määratakse ohtlikele hoonetele ohutud kaugused ehk ohualad pargivälistest hoonetest. Edasisel planeerimisel tagatakse, et ohtlikud hooned kavandatakse olemasolevatest pargivälistest hoonetest ohutuse tagamiseks vajalikule kaugusele. Samas peab arvestama, et ohualade määramisest tulenevalt tekivad ohualadesse kitsendused edasisele arendustegevusele (nt uute hoonete kavandamisele väljaspool pargiala).

Tööstuspark on ette nähtud eeskätt laskemoona tootmiseks, kuid kui ettevõtjatel on huvi, tööstuspargis on vaba pinda ning ohutusnõuded on täidetud, siis võivad tööstusparki kasutada ka muud kaitsetööstusettevõtted.

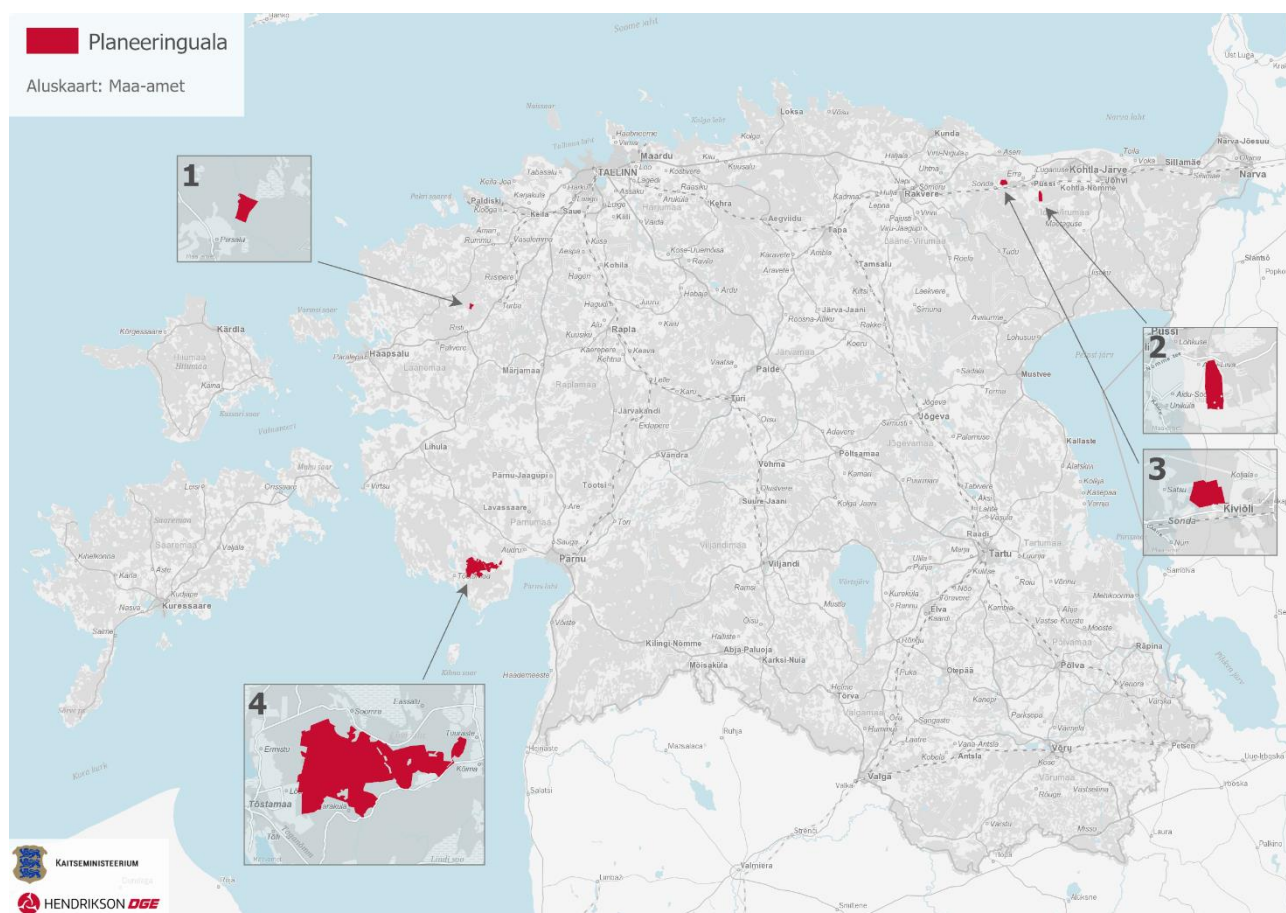
Planeeringu algetapis on pargi võimalikud kasutajad avaldanud huvi kavandada kaitsetööstustehast ka maa alla. REPi algatamisotsuses ei seatud maa-aluse tehase kavandamist otseselt kaitsetööstuspargi planeeringu eesmärgiks. Küll aga vastab see planeeringu üldisele eesmärgile, mistõttu planeeringu käigus analüüsitakse võimalust planeerida teatud tootmisehitis või -ehitised maa-alusena.

3. Planeeringuala kirjeldus

Kaitsetööstuspargi riigi eriplaneeringu planeeringuala (Joonis 1) hõlmab maa-alasid kokku neljas asukohas: kaks asukohta Ida-Viru maakonnas Lügenuse vallas (630 ha), üks Lääne maakonnas Lääne-Nigula vallas (150 ha) ja üks ala Pärnu maakonnas Pärnu linnas (3330 ha). Planeeringuala suurus kokku on ligikaudu 4110 ruutkilomeetrit. Kaitsetööstuspargi kavandatav suurus on ligikaudu 100 ha.

Planeeringu algatamisel valiti planeeringualad lähtuvalt järgmistest kriteeriumitest:

- pargi pindala (0,5–1 km²);
- tehaseväline ohutu kaugus;
- tööjõud 30 minuti autosõidu kaugusel;
- logistika;
- elektriühendused;
- kaugust Kaitseväge ladudest ja harjutusaladest ja kooskõla olemasolevate planeeringutega ning sellest tulenevat teostatavust.



Joonis 1. Planeeringualade paiknemine

Planeeringualad hõlmavad endas väga erineva suurusega ja ka erinevate piirangutega alasid Eesti erinevates osades.

Pärnu planeeringualal on tegemist ulatusliku (33,3 km²) planeeringualaga metsases maastikus rohevõrgustiku alal, kus leidub mitmeid kaitstavaid loodusobjekte ja loodusväärtustest tulenevaid

arenduspiiranguid. Lisaks kaitsetööstuspargi võimalikule asukohale kavandatakse Pärnu planeeringualale riigikaitse ehitist. Kaitsetööstuspargi täpse asukoha määramisel tuleb arvestada võimaliku kavandatava riigikaitse ehitisega.

Piirsalu ala on planeeringualadest väikseim, 1,5 km² suurune ala Lääne-Nigula vallas, mis asub olemasolevate riigikaitse ehitiste (Piirsalu linnak ja Piirsalu lasketiir) territooriumil metsases maastikus, kus lisaks kaitseväge tegevusele leidub mitmeid alaga piirnevaid ja alale ulatuvaid looduskaitse piiranguid.

Lüganuse valla Põhja-Kiviõli (3,1 km²) ja Aidu (3,2 km²) alad asuvad endistel kaevandusaladel, kus loodusväärtustest tulenevaid võimalikke piiranguid võrreldes teiste aladega on väga üksikuid. Küll aga on selle piirkonna planeeringualadel muud kitsendused (olemasolevad objektid, nt tuulikud; kavandatav Uus-Kiviõli kaevanduse konveierlint jm).

Planeeringualade andmed on esitatud järgnevas tabelis.

Tabel 1. Planeeringualade üldised andmed

	1. Piirsalu, Lääne-Nigula vald	2. Aidu karjäär, Lüganuse vald	3. Põhja-Kiviõli põlevkivikarjäär, Lüganuse vald	4. Audru metskond 20, Audru metskond 52, Pärnu linn
Kinnistud	Kõuemaru, 68001:003:0278; Tormimaru, 68001:003:0277; Tuulemaru, 68001:003:0274.	Kohtla metskond 201, 43801:001:0132; Kohtla metskond 200, 43801:001:0133; Kohtla metskond 13, 44901:002:0630; Uus-Kiviõli konveier, 43801:001:0131.	Põhja-Kiviõli põlevkivikarjäär, 75101:003:0112; Liignurme, 75101:002:0066; Liignurme kaevaväli, 75101:003:0298.	Audru metskond 20, 82602:005:0282; Audru metskond 52, 62401:001:2178.
Maaomand	Riigiomand, riigikaitsemaa.	Riigiomand.	Riigiomand, välja arvatud Liignurme kinnistu.	Riigiomand.
Suurus	ca 1,5 km ² .	ca 3,17 km ² .	ca 3,13 km ² .	ca 33,31 km ² .
Muud täpsustused	Alal on kehtiv detailplaneering 2016. aastast Kaitseväge linnaku, väljaõppeala ja lasketiiru rajamiseks.	Koostatava üldplaneeringu järgi osaliselt tuuleala, ala läbib Ida-Viru maakonnaplaneeringu joonehitise teemaplaneeringuga kavandatud Rääsa-Ojamaa lintkonveier (Aidu-Rääsa). Alal kehtib Aidu tuulepargi teemaplaneering.	Endine põlevkivikarjäär, mis on osaliselt korrastatud ja osaliselt korrastamata. Koostatava üldplaneeringu järgi osaliselt ette nähtud tuulealaks, osaliselt mäetööstusala.	Maatulundusmaa (peamiselt metsamaa).

Arvestades kavandatava tegevuse sisu ja võimalikke asustusest, looduskeskkonnast jm tulenevaid piiranguid, on käesolevas programmis läbi viidud ruumianalüüs planeeringualal reaalsete arendusalade e eelvalikualade leidmiseks. Ülevaade eelvalikualade ruumianalüüsist antakse ptk-s 5.1 ning täpsem keskkonnaülevaade eelvalikul leitud alade kaupa on esitatud ptk-s 5.2.

4. Eriplaneeringu olemus, asukoha eelvaliku ja mõjude hindamise meetodika, eeldatavalt kaasnev oluline keskkonnamõju

Riigi eriplaneering koosneb seaduse järgi kahest etapist: 1) ehitisele asukoha valimisest ja 2) detaalse lahenduse koostamisest. Kaitseministeeriumi kui planeeringu koostamise korraldaja kavatsus on REP kehtestada asukoha eelvaliku alusel vastavalt PlanS § 27¹ lg 1, mis on võimalik juhul kui puuduvad välistavad tegurid ehitise edasiseks kavandamiseks projekteerimistingimustega. Sellest tulenevalt lahendatakse REP asukoha eelvaliku etapis kõik asjakohased PlanS § 126 lg 1 ülesanded, ning seetõttu on ka eesmärk koostada asukoha eelvaliku KSH aruanne detailsusastmes, mis võimaldaks valitud alal planeeringu elluviimist projekteerimistingimuste alusel.

Asukoha eelvalik koosneb omakorda samuti kahest etapist. Esiteks koostatakse **lähteseisukohtade (LS) ja mõjude hindamise programm** (käesolev dokument). Selles täpsustatakse asukoha eelvaliku kriteeriume, antakse ülevaade planeeringualast, kavandatavast tegevusest, samuti planeeringu koostamise vajadusest ja eesmärgist.

Kuna planeeringuala on suhteliselt suur, siis viiakse käesolevas etapis läbi ka esialgne analüüs lähtuvalt loodus- ja inimkeskkonna piirangutest ning määratakse esialgsed põhimõtteliselt sobivad eelvalikualad (vt ptk 5). Järgmise etapi läbiviimiseks määratakse analüüsi- ja võrdluskriteeriumid, mille alusel asukoha eelvalik teostatakse. Samuti tuuakse välja milliste oluliste mõjudega ja kuidas arvestatakse erinevate asukohtade võrdlemisel ning kirjeldatakse keskkonnamõju hindamise meetodikat. Lähteseisukohtade ja mõjude hindamise programm läbib avaliku väljapaneku ja avalikud arutelud. Avalikustamise tulemuste põhjal viiakse dokumenti sisse asjakohased muudatused ning lõplik dokument avalikustatakse korraldaja kodulehel.

Lähteseisukohtadele ja mõjude hindamise programmile (käesolevale dokumendile) **järgneb asukoha eelvalik**. Asukoha eelvaliku käigus analüüsitakse ja võrreldakse eelvalikualasid, et välja selgitada kaitsetööstuspargile sobivaim ala.

Võrdluskriteeriumid, mida asukoha eelvalikul arvestatakse, on alljärgnevad:

1. vastavus planeeringu eesmärgile ja tehniline teostatavus;
2. protsessiriskid (ajakulu nii planeeringu ajal kui kehtestamise järgselt nt tulenevalt täiendavatest uuringutest);
3. asukoha riigikaitse sobivus;
4. baastaristu maksumus;
5. sotsiaal-majanduslikud mõjud;
6. kultuuriline keskkond;
7. looduslik keskkond, sh Natura 2000 alad;
8. kliima;
9. seosed piirkonna olemasolevate ja kavandatavate tegevustega.

Võrdluskriteeriumid sisaldavad kõiki PlanSi kohaseid asjakohaseid mõjusid ja ka KeHJS kohaseid keskkonnamõjusid. Lõhkeainetehase puhul tuleb arvestada võimalike täiendavate alamkriteeriumitega nt tehnilise teostatavuse puhul piisava hulga vee ja energia kättesaadavus ja looduskeskkonna puhul jäätmete puhastamine ja puhastatud vee loodusesse tagasi laskmine.

Võrdluse käigus tuuakse välja eelistused võrdluskriteeriumite lõikes, koondelistus (asukoha eelvalik) leitakse kaalutusotsuse tulemusena, arvestades kõigi võrdluskriteeriumite kogumit. Protsessi käigus teeb esmase asukoha eelvaliku ettepaneku planeeringu töörühm, lõplikult kinnitab asukoha eelvaliku Vabariigi Valitsus planeeringu kehtestamisega.

Seejuures võib välja tuua, et võrdluskriteeriumite hinnangud ei ole matemaatiliselt liidetavad, st võrdluskriteeriumid ei ole võrdse olulisuse ja osakaaluga. Eelistuse kujundamise olulisimaks aluseks on **eesmärgipärasus** – st ala sobivus kaitsetööstuspargi rajamise eesmärgist lähtuvalt: ettenähtud mahus ning kehtestamiseks ettenähtud ajaraamis. Samuti on oluline silmas pidada, et kaitsetööstusparki saab rajada, kui see on tehniliselt ja majanduslikult teostatav. Seega juhul, kui muudest mõjuga seotud võrdluskriteeriumitest (eespool nimekirjas võrdluskriteeriumid 5–9) ei tulene olulisi välistavad asjaolusid, lähtub eelvaliku otsus eesmärgi ja teostatavusega seotud võrdluskriteeriumitest (eespool nimekirjas võrdluskriteeriumid 1–4).

Kui park peab kindlasti sobima moona ja lõhkematerjali tootmiseks, siis võimalusi Eestis lõhkeaine tootmiseks Kaitseministeerium REPi protsessi ajal alles uurib ja täpsustab. Kui selgub, et sõjalise otstarbega lõhkeainet on võimalik Eestis toota ja see on majanduslikult otstarbekas, siis hinnatakse REPi protsessi käigus kaitsetööstuspargi võimalikke asukohti ka lõhkeainetehase nõuete kohaselt. Lõhkeaine tootmiseks sobivaima asukoha eelvaliku käigus arvestatakse, et lõhkeaine tootmiseks kulub tõenäoliselt rohkem vett ja energiat kui laskemoona tootmiseks. Seega on lõhkeaine tootmise keskkonnamõju eeldatavalt suurem kui laskemoona tootmise oma, mis omakorda võib tähendada seda, et lõhkeainetehasele tuleb leida laskemoona tootmisest eraldiseisev asukoht. Sellest tulenevalt ei seata asukoha eelvalikul piiranguks, et laskemoona ja lõhkeaine tootmine peab toimuma ühes asukohas. Samas juhul kui sobivaid alasid on muude kriteeriumite alusel mitu, siis eelistatakse asukohta, kus laskemoona ja lõhkeainet saab koos toota.

Juhul kui edasise protsessi käigus selgub, et ettevõtete huvi on suurem ja vajadus oleks rohkem kui ühe ala järgi, või kui nt maa-aluse tehakse rajamiseks osutub sobivaimaks kaitsetööstuspargist ja lõhkeaine tehasest erinev ala, kaalutakse REPi kehtestamise võimalusi rohkem kui kahel alal (juhul kui puuduvad välistavad tingimused).

Kui asukoha eelvalik on tehtud ja juhul kui välja valitud asukohas ei ole vaja teostada täiendavaid uuringuid mõjude täpsemaks hindamiseks, saab vastavalt PlanS § 27¹ lg 1 loobuda detailse lahenduse koostamisest. Asukoha eelvalikusse lisatakse analüüs, mille põhjal saab järeldada, et kaitsetööstuspargi saab välja valitud asukohta rajada, st puuduvad välistavad tegurid REPiga kavandatava ehitise edasiseks kavandamiseks projekteerimistingimustega. Detailsest lahendusest loobumise otsus tehakse REPi asukoha eelvaliku otsuses ja esitatakse projekteerimistingimuste andmise aluseks olevad tingimused. REPi asukoha eelvaliku otsuses sätestatavad projekteerimistingimuste aluseks olevad tingimused antakse täpsustamises, mis võimaldab määrata projekteerimistingimustega ehitiste täpse asukoha, samuti EhS § 26 lg 4 esitatud muud tingimused. Selle tagamiseks määratakse asukoha eelvaliku otsuses asjakohased PlanS § 126 lg 1 sätestatud ülesanded.

REPi kehtestamisel peab olema võimalik projekteerimistingimused anda nii tööstuspargi baastaristule kui tööstuspargis tegutsevate ettevõtete tootmisehitistele. Kui tööstuspargis tegutseva ettevõtte tootmisprotsessi ja -ehitiste kohta ei ole REPi koostamise käigus piisavalt infot,

siis antakse selle ettevõtte ehitistele projekteerimistingimused eraldi. Kui mõne ettevõtte puhul (näiteks A -kategooria ettevõtte, mille puhul keskkonnamõju hindamine (edaspidi KMH) on KeHJS § 3 lg 1 p 1 järgi kohustuslik) ei ole võimalik ilma keskkonnamõju hindamata projekteerimistingimusi anda, siis pannakse projekteerimistingimustesse nõue, et ehitusprojektile tuleb teha KMH.

Kui planeerimismenetluses ei ole võimalik detailse lahenduse koostamisest loobuda, koostatakse pärast asukoha eelvaliku otsuse ja mõjude hindamist, sealhulgas KSH esimese etapi aruande vastuvõtmist, REPi detailne lahendus asukoha eelvaliku etapis valituks osutunud tööstuspargi asukohale. Sellega määratakse kavandatavate ehitiste ehitusõigus ning lahendatakse muud PlanS § 126 lg 1 nimetatud asjakohased ülesanded.

Samuti arvestatakse REPi menetluse käigus võimalusega kehtestada see osaliselt. Osaline kehtestamine võib olla vajalik näiteks juhul, kui tööstuspargi asukoha eesmärgiks seatud lühikese REPi käigus selgub, et lõhkeainetehast on võimalik rajada, kuid sellele sobiva asukoha leidmiseks on vaja teha lisauuringuid või koostada detailne lahendus.

KSH metoodika

Keskkonnamõju strateegiline hindamine on lahutamatu osa planeerimisprotsessist. See tähendab, et KSH ei ole ülejäänud planeeringust (sh eelkirjeldatud võrdlusest) eraldiseisev protsess, vaid on integreeritud. Mõjusid hinnatakse (ja peamine mõjude hinnang ka vormistatakse) eelvalikualade võrdluse käigus. Vajadusel täpsustatakse juba võrdluse käigus kõigile eelvalikualadele vajalikud leevendavad meetmed, mis välistaks olulise ebasoodsa keskkonnamõju kaasnemise. See ühtlasi tagab, et kui eelvaliku otsus on tehtud, siis selles on keskkonnamõjudega juba asjakohaselt arvestatud ja vajadust valitud ala eraldi täiendavalt hinnata pole.

REPi KSH asukoha eelvaliku võrdluse läbiviimiseks ja võimalike mõjude väljaselgitamiseks kasutatakse maksimaalselt olemasolevaid materjale. Näiteks erinevaid uuringuid, seireid, andmebaase, millest saadav informatsioon on kaitsetööstuspargi rajamise kontekstis asjakohane ja rakendatav (nt EELIS andmebaas; liigikaitse tegevuskavad; kaitse-eeskirjad; Natura standard andmebaas; kultuurimälestiste register; kehtivad planeeringud; Keskkonnaagentuuri ELME projekti raames koostatud ruumiandmed⁵; KAUR RePower uuringu tulemusi⁶ jne). Uusi suuremahulisi (nt välitöid eeldavaid) täiendavaid uuringuid KSH käigus ette nähtud pole.

Siiski on eriplaneeringu ja KSH raames ette nähtud teatud tööloigud, mida võib käsitleda ka eraldi uuringute (analüüside) läbiviimisena. Nende eesmärk on anda sisend kaitsetööstuspargi asukohaalternatiivide võrdlemiseks asukoha eelvaliku etapis, selgitada välja konfliktid ning võimalik oluline mõju konkreetsele uuritavale valdkonnale/elustiku rühmale aga ka selgitada välja edasine uuringute läbiviimise vajadus. Asukoha eelvaliku etapis viiakse läbi järgmised uuringud/analüüsid:

- loomastiku analüüs;
- linnustiku analüüs;
- taimestiku analüüs;
- Pärnu linna eelvalikualade arheoloogiline eeluuring.

⁵ Keskkonnaagentuur. Projekt ELME – „Elurikkuse sotsiaal-majanduslikult ja kliimamuutustega seostatud keskkonnaseisundi hindamiseks, prognoosiks ja andmete kättesaadavuse tagamiseks vajalikud töövahendid” (projekti number: 2014-2020.8.01.16-0112).

⁶ Keskkonnaagentuur, 2024. “Tuuleenergeetika arendamiseks täiendavate alade kaardistamine”.

Kõik uuringud koostatakse olemasoleva andmestiku baasil. Uuringute lähteülesanded/kavad on esitatud käesoleva dokumendi eraldiseisvate lisadena.

Vastavalt KeHJS § 40 lg 4 p 6 nõuetele arvestatakse mõjude hindamisel läbivalt võimaliku vahetu, kaudse, kumulatiivse, sünergilise, lühi- ja pikaajalise, soodsa ja ebasoodsa mõjuga. KeHJS mõistes olulist piiriülest (st riigipiiri üleest) mõju planeeringuga ei kaasne.

Natura hindamise metoodika

Natura 2000 on üleeuroopaline kaitstavate alade võrgustik, mille eesmärk on tagada haruldaste või ohustatud lindude, loomade ja taimede ning nende elupaikade ja kasvukohtade kaitse või vajadusel taastada üleeuroopaliselt ohustatud liikide ja elupaikade soodne seisund. Natura 2000 loodusalad ja linnualad on moodustatud tuginedes Euroopa Nõukogu direktiividele 92/43/EMÜ (nn loodusdirektiiv e LoD) ja 2009/147/EÜ (nn linnudirektiiv e LiD).

REPi KSHs viiakse läbi Natura 2000 hindamine vajalikus täpsusastmes mõjualas olevatele Natura 2000 aladele, s.t selgitatakse vastavalt kavandatava tegevuse sisule välja võimalikus mõjualas olevad Natura 2000 võrgustiku alad ja viiakse läbi Natura eelhindamine ning vastavalt vajadusele ka Natura asjakohane hindamine. Natura hindamine viiakse läbi loodusdirektiivi artikli 6 lõigetele 3 ja 4 ning KeHJS-e § 45 alusel. Natura hindamisel tuginetakse Euroopa Komisjoni juhendile „Natura 2000 aladega seotud kavade ja projektide hindamine. Metoodilised suunised elupaikade direktiivi 92/43/EMÜ artikli 6 lõigete 3 ja 4 sätete kohta.“⁷ ja juhendile "Juhised Natura hindamise läbiviimiseks loodusdirektiivi artikli 6 lõike 3 rakendamisel Eestis"⁸.

Natura hindamise läbiviimise tulemus annab sisendit asukoha eelvaliku protsessi. Arvestada tuleb, et planeeringu rakendumine ja planeeringuga kavandatavate tegevuse elluviimine ei tohi Natura 2000 võrgustiku alade terviklikkust ega kaitse-eesmärke kahjustada, s.t kavandatava tegevuse elluviimiseks on võimalik valida vaid need planeeringualad, kus arenduse elluviimisel on leevendamatu ebasoodsa mõju tekkimine Natura 2000 võrgustikule välistatud.

Asjakohaste mõjude hindamine

Mõjude hindamise käigus viiakse läbi ka PlanSi kohane asjakohaste mõjude hindamine. Asjakohaste mõjude hindamise kõige olulisemaks sisendiks on mõjude hindamise käigus tehtav sotsiaal-majanduslik analüüs. Analüüsi koostamisel käsitletakse võimalikke mõjusid sotsiaalsele, majanduslikule ja kultuurilisele keskkonnale. Analüüsi koostamisel arvestatakse strateegilise planeerimisdokumendi eesmärke ja käsitletavaid territooriume ehk võimalikke mõjualasid. Analüüsi koostamisel juhendatakse eriplaneeringu ülesannetest, juhendmaterjalidest, olemasolevatest uuringutest ja eriplaneeringu raames koostatavatest eksperthinnangutest ning laiendatud mõjude hindamise praktikatest Eestis. Analüüsitakse mõju majandusele ja tööhõivele, kogukonnale ja kohalikule omavalitsusele (sh kogukonna kaasamisele, kohalikku kasu), inimese tervisele ja

⁷ Euroopa Komisjon, Brüssel, 28.09.2021, „Natura 2000 aladega seotud kavade ja projektide hindamine. Metoodilised suunised elupaikade direktiivi 92/43/EMÜ artikli 6 lõigete 3 ja 4 sätete kohta“

⁸ Kutsar, R.; Eschbaum, K. ja Aunapuu, A. 2019. [Juhised Natura hindamise läbiviimiseks loodusdirektiivi artikli 6 lõike 3 rakendamisel Eestis](#). Tellija: Keskkonnaamet.

heaolule, varale (sh kinnisvara väärtusele). Sotsiaal-majandusliku analüüsi tulemused esitatakse asjakohaste mõjude hindamisena ja eraldi dokumendina ei vormistata.

Eeldatavalt kaasnev oluline keskkonnamõju

KeHJS kohaselt on keskkonnamõju oluline, kui see võib eeldatavalt ületada mõjuala keskkonnataluvust, põhjustada keskkonnas pöördumatuid muutusi või seada ohtu inimese tervise ja heaolu, kultuuripärandi või vara⁹. Praktikas (KSH läbiviimise käigus) on keskkonnamõju oluline eelkõige juhul kui minnakse vastuollu seadusandlusega keskkonna ja inimese tervise kaitseks kehtestatud piirmäärade ja tingimustega (nt piirangud seadustes/määrustes, kaitsealade kaitseeskirjad, inimese tervise kaitseks kehtestatud piirnormid jne).

Tulenevalt käesolevas REPis ja KSHs kasutatud metoodikast on strateegilise planeerimisdokumendi elluviimisega eeldatavalt kaasnev **oluline** keskkonnamõju valdavas osas välistatud juba käesoleva (programmi) etapiga – nagu eespool selgitatud on käesolevas etapis läbi viidud esialgne analüüs lähtuvalt loodus- ja inimkeskkonna piirangutest. See analüüs sisaldab juba oluliste kaitstavate keskkonnaväärtuste (kaitsealad, liigid jne) välistamist ning ka piisavaid puhveralaseid, seda nii loodusväärtustest kui ka inimasustusest, vältimaks häiringute olulist mõju inimese tervisele (vt täpsemalt sobivate eelvalikualade täpsustamine – ptk 5.1).

Täiendavalt hinnatakse keskkonnamõju (ja seekäigus kontrollitakse veelkord olulise ebasoodsa keskkonnamõju puudumist) eelvalikualade võrdluse käigus. Võrdluskriteeriumid on koostatud selliselt, et võrdlus arvestaks ka kõigi potentsiaalselt oluliste keskkonnamõjudega. Alljärgnevalt on loetletud kriteeriumid, mis on asjakohased KSH/keskkonnamõjude kontekstis, koos alateemadega, mida mõjude hindamisel ja võrdlemisel arvestatakse:

- Sotsiaal-majanduslikud mõjud¹⁰, sh tööjõu kättesaadavus, mõju piirkondlikule arengule sh asustusele, mõju inimese varale, mõju maakasutusele, mõju heaolule ja tervisele.
- Kultuuriline keskkond, sh mõju maastikule, sh visuaalne mõju, kultuurimälestised, kultuuripärand.
- Looduslik keskkond, sh mõju kaitstavatele loodusobjektidele, mõju rohelisele võrgustikule, mõju loomastikule, mõju taimestikule, mõju põhja- ja pinnaveele, jääkreostus.
- Eraldi käsitletakse Natura 2000 alasid – vastavalt Natura hindamise metoodikale (vt eespool „Natura hindamise metoodika“).
- Kliima, sh mõju maakasutuse muutusele, süsinikuheide; kliimamuutustega kohanemine.

Potentsiaalselt mõjutatav keskkond (st mõjutatavad keskkonnaelemendid, võimaliku mõju vastuvõtjad) on kirjeldatud eelvalikualade kaupa ptk 5.2.

⁹ [Keskkonnamõju hindamise ja keskkonnajuhtimissüsteemi seadus § 2²](#).

¹⁰ Sotsiaal-majanduslikud mõjud sisaldavad lisaks KeHJS kohastele keskkonnamõjudele (mõju inimese tervisele, heaolule ja varale) ka PlanS kohaseid asjakohaseid mõjusid.

5. Eelvalikualad

5.1. Eelvalikualade leidmine

Käesolevas dokumendis täpsustatakse planeeringualade sees eelvalikualade piire lähtuvalt looduskeskkonna ja inimkeskkonna tingimustest. St, edasisel asukoha eelvalikul kaalutakse kaitsetööstuspargi asukohta täpsustatud eelvalikualadel. Piirsalus jäetakse alles võimalus, et vajadusel ja juhul kui uuringute käigus selgub, et see on võimalik, laiendatakse eelvalikuala planeeringualal. Pärnu linnas ja Aidus jätkatakse eelvalikuga täpsustatud piirides. Põhja-Kiviõli ala piirid täpsustamise käigus ei muutunud. Täpsustamise põhjendused ja selgitused on esitatud järgnevalt koos eelvalikualade kirjeldustega.

Planeeringualadel arvati kõigi eelvalikualade puhul välja:

- kaitstavad loodusobjektid, st LKS § 4. kohased kaitsealad; hoiualad; kaitsealused liigid¹¹ ja kivistised; püsielupaigad; kaitstavad looduse üksikobjektid; kohaliku omavalitsuse tasandil kaitstavad loodusobjektid;
- Natura 2000 võrgustiku alad;
- olemasolevad tuulikud ja tuulikust 300 m puhverala.

Kõikidel aladel kaaluti vajadust jätta välja ka elamute jm hoonete ohualad, kuid tulenevalt alade iseloomust seda igal pool täielikult ei tehtud. Kuna kaitsetööstuspargis rajatakse ka hooneid ja rajatise (nt administratiivhooned, parklad, teed), mis ei ole ohtlikud ja mille osas seega ei ole vaja arvestada ohualasid¹², on võimalik, et kaitsetööstuspark paikneb osaliselt eluhoonetele ka lähemal kui arvestuslikud ohualad (mis on praeguses etapis arvatud vastavalt seadusandluses toodud piirangutele¹² ja tulenevad käideldavast lõhkematerjali kogusest ning ehitiste kasutusotstastest).

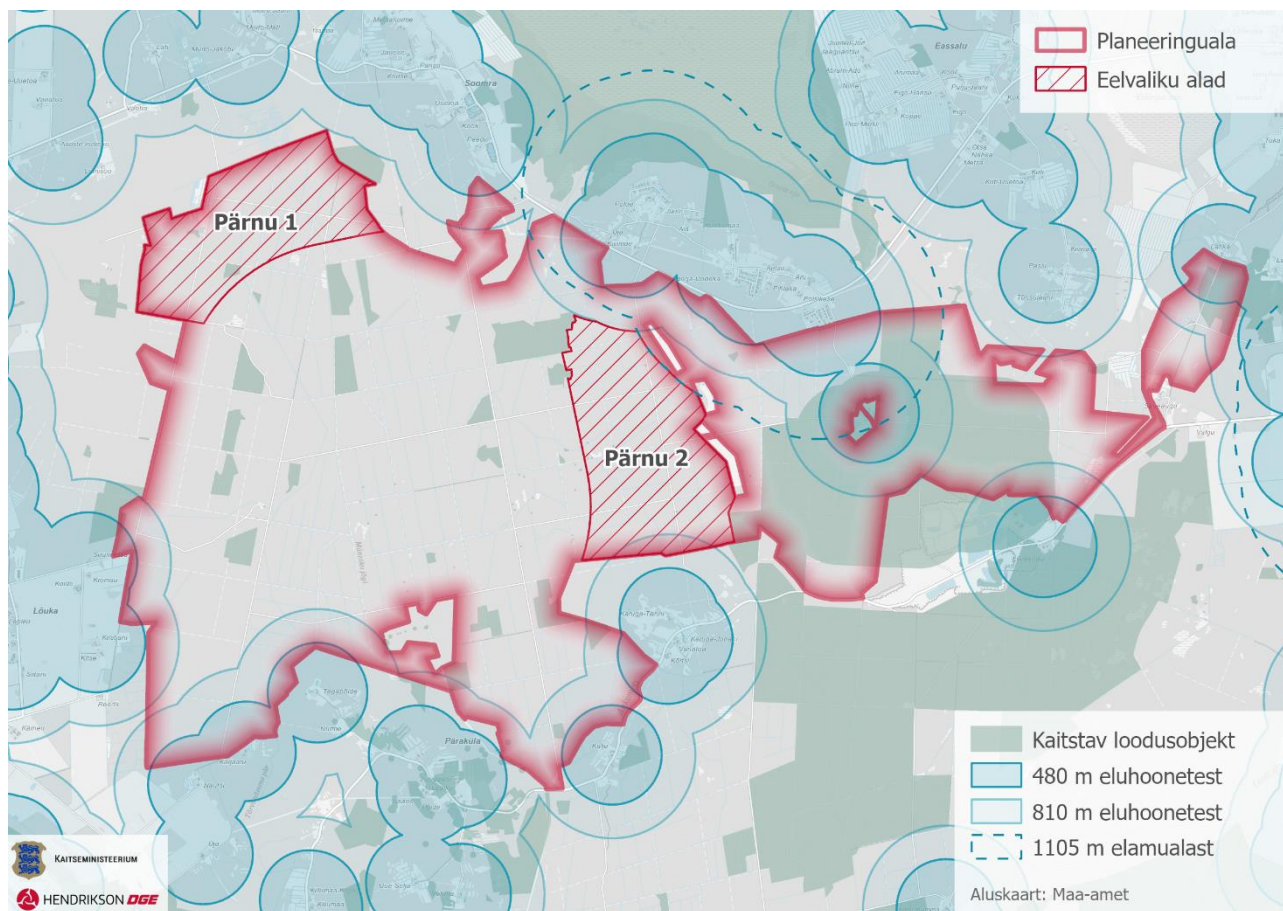
Planeeringualade sees eelvalikualade täpsustamist on kirjeldatud järgnevalt koos alade kirjeldusega.

5.2. Eelvalikualade kirjeldus

Pärnu linnas asuval planeeringualal leiti eelvalikuks kaks ala: Pärnu 1 ja Pärnu 2 (Joonis 2). Planeeringualalt arvati välja ulatuslikud looduskaitsealused alad valdavalt planeeringuala idaosas. Koostöös Kaitseministeeriumi ja tema valitsemisala asutustega täpsustati ülejäänud ala sees eelvalikualade paiknemist, lähtudes ka võimalikust kavandatavast riigikaitsealisest ehitisest. Eelnevast tulenevalt tekkis eelvaliku läänepoolse ala (edaspidi nimetatakse Pärnu 1) lõunapoolne piir ja idapoolse ala (edaspidi nimetatakse Pärnu 2) läänepoolne piir. Lisaks täpsustati Pärnu 2 ala piiri põhjapoolses osas lähtuvalt eluhoonete ja elamualade ohualadest.

¹¹ Kaitstavate liikide EELISes registreeritud leiukohtadest olid välistavaks kriteeriumiteks I ja II kaitsekategooria liikide leiukohad, v.a metsise leiukoht Piirsalu planeeringualal (KLO9102172), vt selgitust ptk 5.2.3. III kaitsekategooria liikide leiukohti välistava kriteeriumina ei arvestatud.

¹² Ohualad on määratud Majandus- ja Kommunikatsiooniministeeriumi määruse [Lõhkematerjalitehasele esitatavad nõuded](#) alusel.



Joonis 2. Pärnu planeeringuala sees eelvalikualade leidmine

5.2.1. Pärnu 1

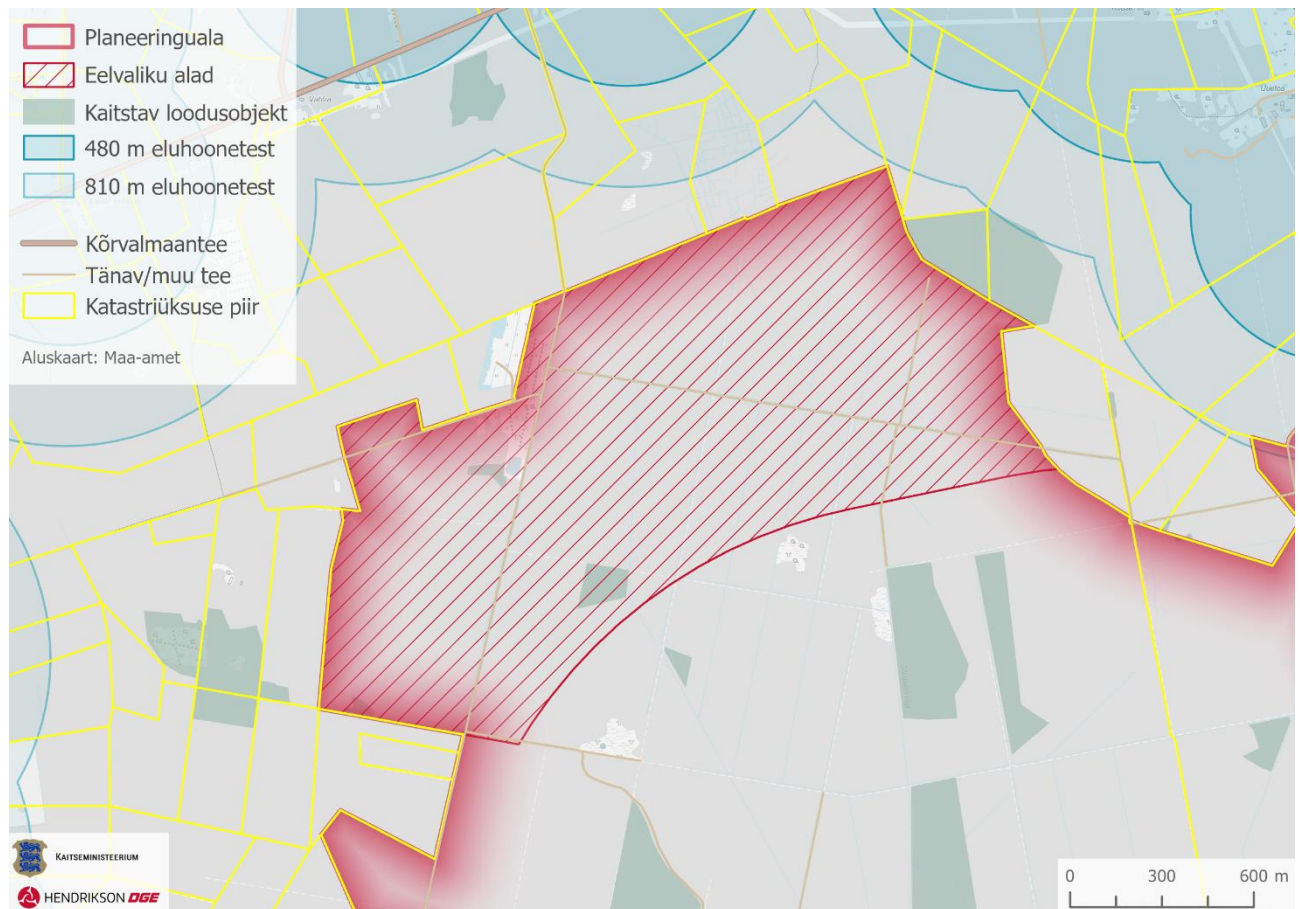
Pärnu planeeringuala sees paiknev eelvalikuala Pärnu 1 (Joonis 3) asub Pärnu linna Ermistu küla territooriumil ja selle pindala on ca 228 ha. Ala moodustab osa ulatuslikust Audru metskond 20 (82602:005:0282) maaüksusest. Eelvalikuala lääne-, põhja- ja idapoolne piir kattub Audru metskond 20 kinnistu piiriga. Eelvalikuala lõunapoolne piir on määratud koostöös Kaitseministeeriumiga. Ülejäänud ala piir lähtub algsest planeeringuala piirist.

Asustus

Ala paikneb hõredalt asustatud piirkonnas. Lähim tiheasustusala on Tõstamaa alevik alast ca 4 km kaugusel. Audru alevik paikneb alast ca 16 km kaugusel. Pärnu linn jääb linnulennult ca 22 km kaugusele. Lähimad külad ala ümbruses on: Lõuka, Ermistu ja Soomra küla.

Kultuuriväärtused

Alal ei paikne kultuurimälestisi, ega nende kaitsevööndeid. Ala põhjaosas paikneb kaks pärandkultuuriobjekti, millest tänaseks on säilinud ainult märgid maastikul: Porilaane metsavahi koht ja taimeaed. Ala ei paikne väärtuslikul maastikul.



Joonis 3. Pärnu 1 eelvalikuala Pärnu linna planeeringualal

Loodusväärtused

Kuna looduskaitseaduse (LKS) kohased kaitstavad loodusobjektid¹³ olid valdavas osas planeeringualade eelvalikul välistavaks kriteeriumiks, siis eriplaneeringu Pärnu 1 alal neid ei leidu, v.a kaks III kaitsekategooria liigi leiukohta, mida asukoha eelvaliku käigus ei käsitletud välistava kriteeriumina. Seetõttu on Pärnu 1 alal üks sammaltaime sulgjas õhik leiukoht ja taimeliigi laialehine neiuvaip leiukoht. Pärnu 1 alale lähimaks kaitstavaks alaks on ca 1,6 km kaugusel asuv Nätsi-Võlla looduskaitseala. Ala lähedale jääb veel mitmeid III kaitsekategooria liikide (sh linnuliikide nagu laanepüü, händkakk, sookurg ja hiireviu) EELISes registreeritud leiukohti. Lähim rangelt kaitstava liigi¹⁴ leiukoht on ca 1,4 km kaugusel asuv II kaitsekategooria kanakulli leiukoht. Lähimad I kaitsekategooria liikide (kaljukotkas, niidurüdi) leiukohad asuvad Nätsi-Võlla looduskaitsealal, planeeringualast ca 2 km kaugusel.

Natura 2000 rahvusvahelise kaitsealade võrgustikust on lähimaks Nätsi-Võlla looduskaitsealaga kattuv Nätsi-Võlla loodusala ja samanimeline linnuala, mis asuvad oma lähimas osas ca 1,6 km

¹³ LKS § 4. Kaitstavad loodusobjektid: kaitsealad; hoiualad; kaitsealused liigid ja kivistised; püsielupaigad; kaitstavad looduse üksikobjektid, kohaliku omavalitsuse tasandil kaitstavad loodusobjektid.

¹⁴ Rangelt kaitstavate liikide all on käesolevas töös silmas peetud I ja II kaitsekategooria liike, millele vastavalt Looduskaitseadusele kehtivad rangemad kaitsenõuded, kui III kaitsekategooria liikidele.

kaugusel. Mõju Natura 2000 võrgustikule kaalutakse KSHs vajalikus täpsusastmes Natura hindamise läbiviimisega.

Lisaks asub Pärnu 1 planeeringualal üks metsaseadusega kaitstav vääriselupaik (VEP)¹⁵. Vääriselupaiku ei ole ruumianalüüsis küll välistava kriteeriumina arvestatud, kuid planeeringulahenduse väljatöötamisel tuleb arvestada VEPide kaitse vajadusega. Keskkonnaministri 04.01.2007 määruse nr 212¹⁶ alusel on kõik avalik-õigusliku isiku omandis olevas metsas ja riigimetsas asuvad vääriselupaigad kaitstud. EELISesse kantud avalik-õigusliku isiku omandis olevas metsas ja riigimetsas asuvas vääriselupaigas on keelatud raie, v.a erandkorras tehtav raie ja kujundusraie Keskkonnaameti nõusolekul.

Pärnu 1 ala on valdavalt metsamaa ja asub terves ulatuses rohevõrgustiku tugialal T8 (kehtiva haldusreformi eelse Tõstamaa üldplaneering järgi (kehtestatud 2008)).

Pinnas ja vesi

Ala pinnakatte moodustavad jääjärvelised setted – liiv, savikas kruus munakatega, vesiliiv. Aluspõhi paikneb ca 75 m sügavusel, aluspõhja moodustavad Siluri ladestu dolomiidistunud lubjakivid. Põhjavesi on maapinnalt lähtuva reostuse eest suhteliselt kaitstud.

Pärnu 1 jääb osaliselt maaparandussüsteemi maa-alale (Tõstamaa (PÜ-79), maaparandussüsteemi kood 6112140030020).

Veekogudest läbib ala idaosa Männiku jõgi (VEE1121400, üle 25 km² valgalaga avalikult kasutatav veekogu). Vooluveekogumi Männiku (veekogumi kood 1121400_1) 2023. a koondseisund hinnati Keskkonnaagentuuri¹⁷ poolt heaks.

Männiku jõe ehituskeeluvööndi laius on LKS § 38 lg 1 p 4 alusel 50 m, mis metsamaal laieneb veekogu kalda piiranguvööndi piirini (LKS § 38 lg 2). LKS § 38 lg 5¹ kohaselt ei laiene ehituskeeld kehtestatud riigi eriplaneeringu alusel ehitatavale ehitisele.

Männiku jõgi on keskkonnaministri 15.06.2004 määruse nr 73¹⁸ alusel kogu ulatuses kantud lõheliste kudemis- ja elupaikade nimistusse. LKS § 51 lg 1 kohaselt on keelatud selliste veekogude loodusliku sängi ja hüdroloogilise režiimi muutmine.

Maardlad

Pärnu 1 planeeringualal maardlaid ei asu. Lähimateks on Kivimäe kruusamaardla ca 0,7 km ja Soomra liivamaardla ca 0,9 km kaugusel.

¹⁵ Vääriselupaik (VEP) on ala metsas, kus kitsalt kohastunud, ohustatud, ohualdiste või haruldaste liikide esinemise tõenäosus on suur.

¹⁶ <https://www.riigiteataja.ee/akt/115092017010?leiaKehtiv>

¹⁷ <https://keskkonnaportaal.ee/et/teemad/vesi/pinnavesi/pinnaveekogumite-seisundiinfo>

¹⁸ Keskkonnaministri 15.06.2004 määrus nr 73 „[Lõhe, jõeforelli, meriforelli ja harjuse kudemis- ja elupaikade nimistu](#)“

5.2.2. Pärnu 2

Pärnu planeeringuala sees paiknev eelvalikuala Pärnu 2 (Joonis 4) asub Pärnu linna Kõima ja Soomra külade territooriumil ja selle pindala on 269 ha. Ala moodustab osa Audru metskond 52 (62401:001:2178) maaüksusest.

Pärnu 2 eelvalikuala piirneb lõuna pool Audru metskond 52 kinnistu välispiiriga kuni kaitstava loodusobjekti (Lindi looduskaitseala) piirini planeeringuala kagunurga juures. Ida poolt piirneb eelvalikuala mitmete karjääride katastriüksuste piiridega: Kivimäe kruusakarjäär (62401:001:0391), Kivimäe kruusakarjäär 1 (62401:001:2179) ja Kivimäe kruusakarjäär 2 (62401:001:2180). Kirde ja põhjapoolses osas on eelvalikuala piiriks elamualade¹⁹ 1105 m ja eluhoonete 810 m ohuala. Loodes piirneb ala kaitstava loodusobjekti välispiiriga. Läänepoolses osas on eelvalikuala piir määratud koostöös Kaitseministeeriumiga.



Joonis 4. Pärnu 2 eelvalikuala Pärnu linna planeeringualal

Asustus

Ala paikneb hõredalt asustatud piirkonnas. Lähim tiheasustusala on Tõstamaa alevik alast ca 7 km kaugusel. Audru alevik paikneb alast ca 13 km kaugusel. Pärnu linn jääb linnulennult ca 18 km

¹⁹ Elamualad defineeriti analüüsi jaoks järgnevalt: elamualaks määrati kõik eluhoonete vähemalt kolmest elamust koosnevad grupid, kus elamute vahekaugus on väiksem kui 150 m. Vastav käsitlus võib planeeringu käigus muutuda.

kaugusele. Lähimad külade asustatud alad ala ümbruses on: Soomra küla minimaalselt ca 1,2 km, Kõima küla ca 6 km ja Lindi küla ca 6 km kaugusel.

Kultuuriväärtused

Alal ei paikne kultuurimälestisi, nende kaitsevööndeid ega pärandkultuuriobjekte. Ala ei paikne väärtuslikul maastikul.

Loodusväärtused

Kuna LKS kohased kaitstavad loodusobjektid olid valdavas osas planeeringualade eelvalikul välistavaks kriteeriumiks, siis eriplaneeringu Pärnu 2 alal neid ei leidu, v.a kümme III kaitsekategooria taimeliigi (laialehine neiuvaip ja ohakasoomukas) leiukohta, mida asukoha eelvaliku käigus ei käsitletud välistava kriteeriumina.

Pärnu 2 alaga piirneb kaitstav ala Lindi looduskaitseala ja ca 250 m kaugusel asub Pottsepa must-toonekure püsielupaik. Kavandatav Pottsepa kassikaku püsielupaik jääb Pärnu 2 alast ca 1 km kaugusele. Need on ka lähimad I kaitsekategooria liikide leiukohad. Lähim II kaitsekategooria liigi, kanakulli, pesa on mõnesaja meetri kaugusel planeeringuala piirist. Ala lähedale jääb veel mitmeid II ja III kaitsekategooria liikide (sh linnuliikide nagu laanerähn ja valgeselg-kirjurähn ning laanepüü, hiireviu, õõnetuvi, händkakk, sookurg, öösorr, teder, hallpea-rähn, musträhn ja väike-kirjurähn) EELISes registreeritud leiukohti.

Natura 2000 rahvusvahelise kaitsealade võrgustikust on lähimateks ca 500 m kaugusel asuv Pottsepa must-toonekure püsielupaigaga osaliselt kattuv Lindi loodusala ning ca 1,7 km kaugusel asuv Nätsi-Võlla looduskaitsealaga kattuv Nätsi-Võlla loodus- ja linnuala. Mõju Natura 2000 võrgustikule kaalutakse KSHs vajalikus täpsusastmes Natura hindamise läbiviimisega.

Pärnu 2 planeeringualal väriselupaiku ei asu.

Pärnu 2 ala on valdavalt metsamaa ja asub terves ulatuses rohevõrgustiku tuumalal T8 (kehtiv haldusreformi eelne Audru valla üldplaneering aastast 2010).

Pinnas ja vesi

Ala pinnakate koosneb moreenidest ja jääjärvelistest setetest. Aluspõhja moodustavad Siluri ladestu dolomiidistunud lubjakivid, ala lõunaosas Devoni Pärnu lademe liivakivid. Põhjavesi on maapinnalt lähtuva reostuse eest suhteliselt kaitstud.

Pärnu 2 alale veekogusid veeseaduse § 3 mõistes ei jää, küll aga paikneb alal mitmeid nimetuid kraave (kraavidel puuduvad veekaitse-, ehituskeelu- ja piiranguvööndid). Ala kattub täielikult maaparandussüsteemi maa-alaga (Pottsepa (PÜ-79), maaparandussüsteemi kood 6112180030080).

Maardlad

Pärnu 2 planeeringualal maardlaid ei asu, kuid alaga piirnevad Kivimäe kruusamaardla lahustükid. Kivimäe kruusakarjääri ja Kivimäe II kruusakarjääri mäeeraldiste kaevandamislubade²⁰ omanik on Dozerland OÜ.

5.2.3. Piirsalu

Piirsalu planeeringuala sees on eelvalikuala piire täpsustatud. Piirsalu eelvalikuala asub Lääne-Nigula vallas Piirsalu külas ja selle pindala on 90 ha. Ala paikneb valdavalt Tuulemaru (68001:003:0274), osaliselt ka Kõuemaru (68001:003:0278) kinnistul. Alal on 2016. aastast kehtiv detailplaneering kaitsevæe linnaku, väljaõppeala ja lasketiiru rajamiseks. Lasketiir on Kaitseliidu kasutuses, linnakut ja väljaõppeala ei ole plaanis välja arendada. Piirsalu eelvalikuala (vt Joonis 5) piirneb idaosas looduskaitsete väärtustega; läänest ja põhjast Tormimaru kinnistu lääne- ja lõunapiiriga ning lõunast ja idast Kõuemaru katastriüksuse ida- ja lõunapiiriga. Eelvalikualast on välja jäetud Tormimaru kinnistu (68001:003:0277), kus asub lasketiir ning Kõuemaru (68001:003:0278) kinnistu looduskaitsete väärtustega kattuv osa. Eelvalikuala kattub Kõuemaru kinnistu ja põhja- ja edelanurkades eluhoonete 810 m ohualaga. Juhul, kui ala osutub valituks, ei kavandata ohualadega kattuvasse osasse ohtlikke hooneid või rajatise, mille ohualad ulatuks eluhooneteni²¹.

Asustus

Piirsalu eelvalikuala paikneb hõredalt asustatud piirkonnas. Lähim külakeskus on Piirsalu ca 1,2 km kaugusel. Risti alevik ja Ellamaa küla paiknevad ca 6 km kaugusel, Turba alevik ja Palivere ca 9 km kaugusel ning valla keskus Taebla alevik ca 22 km kaugusel.

Kultuuriväärtused

Alal ei paikne kultuurimälestisi ega nende kaitsevööndeid. Tuulemaru kinnistul asub üks pärandkultuuriobjekt, millest säilinud on endise saeveski veskitamm. Pärandkultuuriobjekt on ka 1960ndatel rajatud ja 1994. aastal tegevuse lõpetanud endine Piirsalu sõjaväebaas (raketibaas), mis hõlmab suurema osa eelvalikualast. Ala ei paikne väärtuslikul maastikul.

Loodusväärtused

Kuna LKS kohased kaitstavad loodusobjektid olid valdavas osas planeeringualade eelvalikul välistavaks kriteeriumiks, siis Piirsalu eelvalikualal neid ei leidu. Alale ulatub erandina siiski II kaitsekategooria linnuliigi, metsise, leiukoht, mida asukoha eelvaliku käigus konkreetse asukohas ei käsitletud välistava kriteeriumina²². Konkreetse metsise leiukohaga on seotud Annamõisa metsise

²⁰ Kivimäe kruusakarjääri keskkonnaluba nr L.MK/329822, luba kehtiv kuni 26.09.2032, https://kotkas.envir.ee/permits/public_detail_view?search=1&permit_nr=L.MK/329822&permit_status=ISSUED&permit_id=109691

Kivimäe II kruusakarjääri keskkonnaluba nr KL-513514, luba kehtiv kuni 14.02.2032, https://kotkas.envir.ee/permits/public_detail_view?search=1&permit_nr=KL-513514&permit_status=ISSUED&permit_id=129163

²¹ [Lõhkematerjalitehasele esitatavad nõuded](#) alusel

²² Keskkonnaameti metsise eksperdi, Agu Leivitsaga, koosoleku (30. 08.2024) tulem.

püsielupaik ja Mustjärve raba mägupaik, mis mõlemad piirnevad Piirsalu planeeringualaga. KSH läbiviimisel selgitatakse täpsemalt arenduse võimalikkus arvestades metsise elupaiku ala kõrval ja osaliselt ka ala peal.

Piirsalu alaga piirneb kaitstavatest aladest veel Mustjärve raba hoiuala. Ala lähedale jääb veel mitmeid III kaitsekategooria liikide (sh linnuliigi nagu herilaseviu) EELISes registreeritud leiukohti. Rangelt kaitstavatest liikidest on lisaks eelpool mainitud metsisele arendusalast ca 400 m kaugusel II kaitsekategooria liigi, kanakulli, leiukoht. Lähim I kaitsekategooria liigi (väike-konnakotkas) leiukoht asub planeeringualast ca 4,6 km kaugusel.

Natura 2000 rahvusvahelise kaitsealade võrgustikust on lähimaks Mustjärve raba loodusala (kattub eelpool välja toodud Mustjärve raba hoiualaga), mis osaliselt piirneb planeeringualaga. Mõju Natura 2000 võrgustikule kaalutakse KSHs vajalikus täpsusastmes Natura hindamise läbiviimisega.

Lisaks jääb planeeringualale väga väikeses ulatuses Piirsalu jõeäärne vääriselupaik. Vääriselupaiku ei ole ruumianalüüsis küll välistava kriteeriumina arvestatud, kuid planeeringulahenduse väljatöötamisel tuleb arvestada VEPide kaitse vajadusega. Keskkonnaministri 04.01.2007 määruse nr 212 alusel on kõik avalik-õigusliku isiku omandis olevas metsas ja riigimetsas asuvad vääriselupaigad kaitstud. EELISesse kantud avalik-õigusliku isiku omandis olevas metsas ja riigimetsas asuvas vääriselupaigas on keelatud raie, v.a erandkorras tehtav raie ja kujundusraie Keskkonnaameti nõusolekul.

Piirsalu ala on valdavalt metsamaa ja asub osaliselt rohevõrgustiku tugialal (kehtiva Lääne-Nigula valla üldplaneeringu järgi (kehtestatud 2022)).

Pinnas ja vesi

Piirsalu ala pinnakatte moodustavad moreenid, pinnakatte paksus on 6,5 m. Aluspõhja moodustavad Ordoviitsiumi lubjakivid. Põhjavesi on maapinnalt lähtuva reostuse eest nõrgalt kaitstud.

Piirsalu raketibaas on EELISE süsteemi kantud kui jääkreostusala (ala kood JRA0000201²³). Jääkreostus on küll likvideeritud, kuid ei välistata võimalust, et nt ehitustegevuse käigus võib avastada pinnasereostust.

Planeeringuala lääneserv piirneb Piirsalu jõega (VEE1102100), lisaks läbib maa-ala Lepaste oja (VEE1102200). Piirsalu-Kõrtsioja vooluveekogumi (veekogumi kood 1102100_1) 2023. a koondseisund hinnati Keskkonnaagentuuri¹⁷ poolt heaks. Lepaste oja pinnaveekogumit moodustatud ei ole.

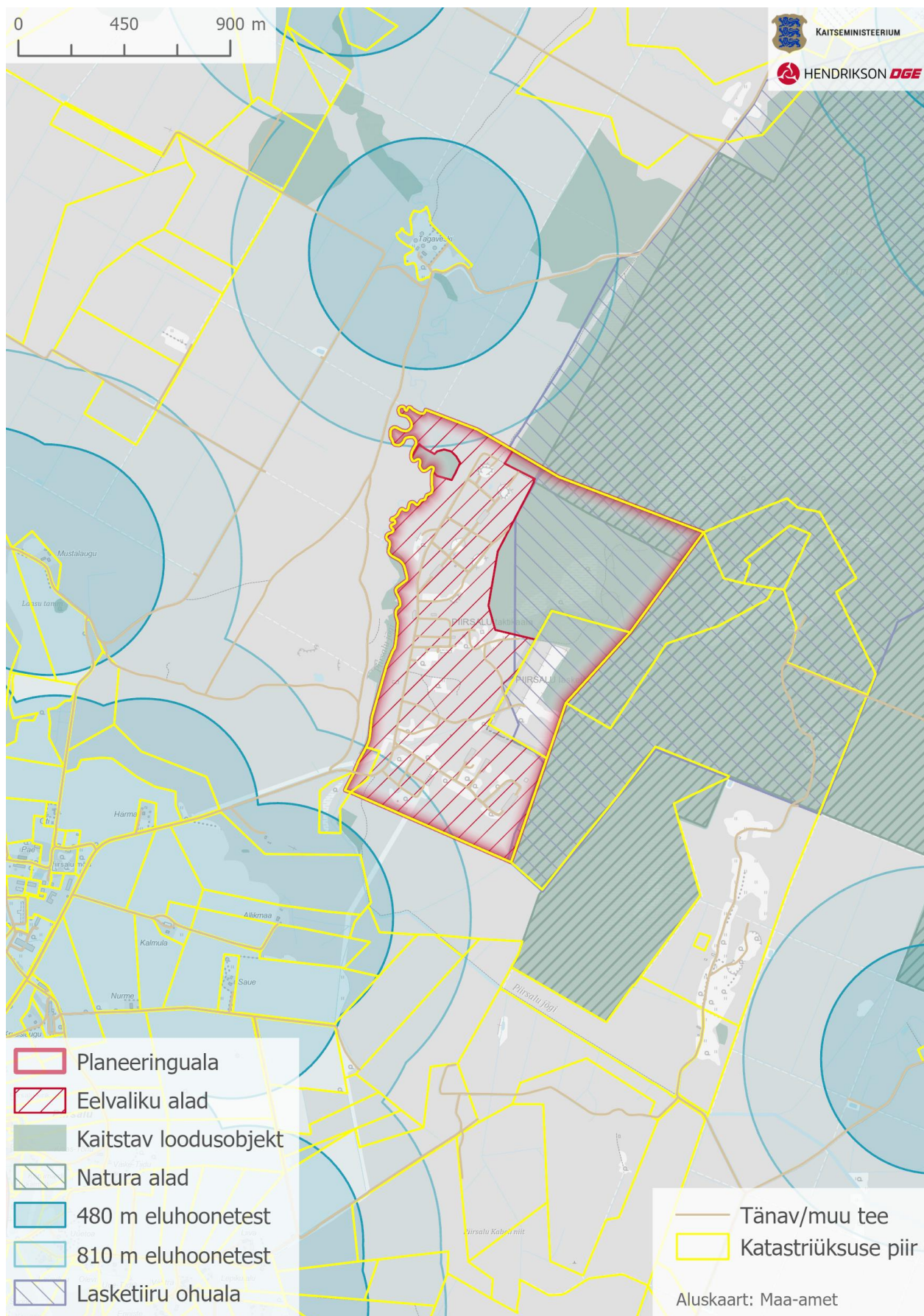
Piirsalu jõe ehituskeeluvööndi laius on LKS § 38 lg 1 p 4 alusel 50 m, mis metsamaal laieneb veekogu kalda piiranguvööndi piirini (LKS § 38 lg 2). Lepaste oja ehituskeeluvööndi laius on 25 m, mis metsamaal laieneb 50 meetrini. LKS § 38 lg 5¹ kohaselt ei laiene ehituskeeld kehtestatud riigi eriplaneeringu alusel ehitatavale ehitisele.

Piirsalu jõgi on keskkonnaministri 15.06.2004 määruse nr 73¹⁸ alusel kogu ulatuses kantud lõheliste kudemis- ja elupaikade nimistusse. LKS § 51 lg 1 kohaselt on keelatud selliste veekogude loodusliku sängi ja hüdrooloogilise režiimi muutmine.

²³ <https://register.keskkonnaportaal.ee/register/residual-pollution/9177435>

Maardlad

Piirsalu alale ega ala lähedusse maardlaid ei jää. Lähimaks on Risti-Muru liivamaardla üle 2,6 km idasuunas.

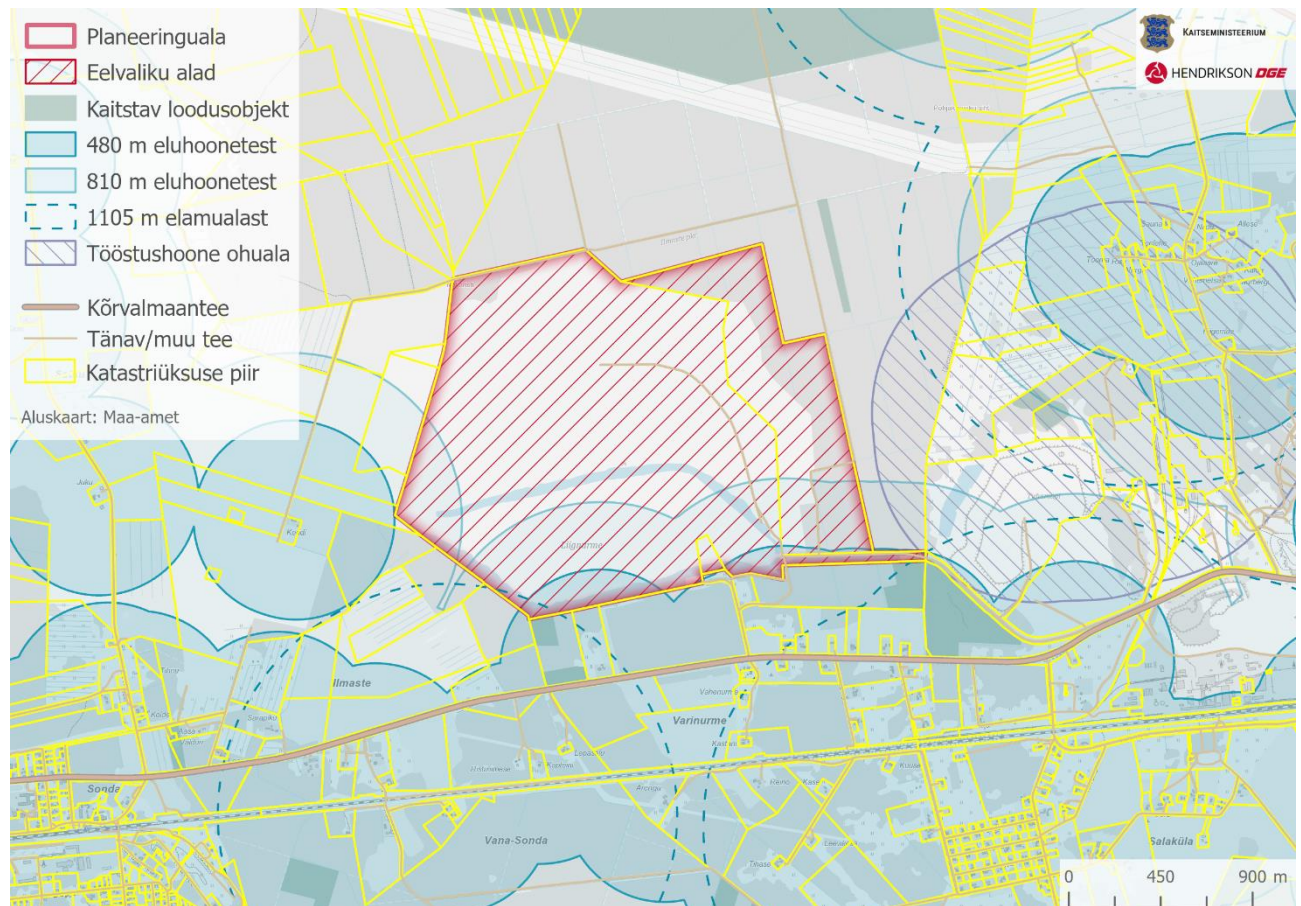


Joonis 5. Piirsalu eelvalikuala

5.2.4. Põhja-Kiviõli

Põhja-Kiviõli eelvalikuala vastab algele planeeringualale, kuna alal ei paikne piiranguid, mille alusel oleks vaja olnud eelvalikuala piiri täpsustada.

Põhja-Kiviõli ala asub Lüganuse vallas Varinurme külas ja selle pindala on 313 ha (Joonis 6). Ala moodustub Põhja-Kiviõli põlevkivikarjäär (75101:003:0112), Liignurme (75101:002:0066) ja Liignurme kaeveväli (75101:003:0298) katastriüksustest, mis paiknevad täies ulatuses ala sees.



Joonis 6. Põhja-Kiviõli eelvalikuala

Asustus

Põhja-Kiviõli ala lähimad asulad on Salaküla ca 1,5 km, Erra alevik ca 4 km, Sonda alevik ca 2 km, Kiviõli linn ca 2,5 km ning Lüganuse alevik ja Püssi linn ca 7 km kaugusel.

Kultuuriväärtused

Alal ei paikne kultuurimälestisi, nende kaitsevööndeid ega pärandkultuuriobjekte. Ala ei paikne väärtuslikul maastikul.

Loodusväärtused

Kuna LKSi kohased kaitstavad loodusobjektid olid valdavalt osas planeeringualade eelvalikul välistavaks kriteeriumiks, siis eriplaneeringu Kiviõli alal neid ei leidu.

Kiviõli planeeringualale lähimaks kaitstavaks alaks on I kaitsekategooria liigi, lendorava, Varrenurme püsielupaik (LKS § 50 lg 2 p 1 kohane), mis asub planeeringualast ca 300 m kaugusel. Sama püsielupaigaga seotud lendorava leiukoht on aga ulatuslikum ja see ulatub planeeringuala piirile. See on ka lähimaks rangelt kaitstava liigi leiukohaks. Järgmine lähim I kaitsekategooria liigi, lendorava, leiukoht asub kavandatavas Liignurme lendorava püsielupaigas ca 970 m kaugusel planeeringualast. Ala läheduses muid kaitstavate liikide leiukohti ei ole, ülejäänud EELISes registreeritud leiukohad jäävad juba rohkem kui 1,5 km kaugusele.

Natura 2000 rahvusvahelise kaitsealade võrgustikust on lähimaks ca 4,1 km kaugusel asuv Arupealse hoiualaga kattuv Aseri loodusala. Mõju Natura 2000 võrgustikule kaalutakse KSHs vajalikus täpsusastmes Natura hindamise läbiviimisega.

Kiviõli planeeringualal vääriselupaiku ei asu.

Kiviõli ala on valdavalt lage ala ja ei asu rohevõrgustiku alal (kehtiva haldusreformi eelne Sonda valla üldplaneeringu järgi (kehtestatud 2004)).

Pinnas ja vesi

Kiviõli planeeringuala pinnast iseloomustavad segipööratud kattekihid. Korrastatud katendivaalude läbilõike moodustavad kobestunud Kvaternaariaegsete moreensetete ja Ordoviitsiumiaegsete lubjakivide segu, mille paksus on kuni 10 m. Kõige peale on laotatud eelnevalt kooritud mullakiht kas iseseisvalt või segatuna lubjakiviga²⁴.

Kiviõli planeeringuala kattub osaliselt Sonda raketibaasi jääkreostusalaga (JRA0000119²⁵). EELIS andmetel on jääkreostus likvideeritud Kiviõli Keemiatööstus OÜ poolt põlevkivi kaevandamise käigus.

Põhjavesi on planeeringualal maapinnalt lähtuva reostuse eest kaitsmata.

Põhja-Kiviõli karjääri endised väljaveo tranšeed on tänaseks kujunenud tehisveekogudeks, millel puuduvad veekaitse-, ehituskeelu- ja piiranguvööndid. Planeeringuala põhjapiiril voolab Ilmaste peakraav (VEE1070500), millele pinnaveekogumit moodustatud pole. Ilmaste peakraavi ehituskeeluvööndi laius on 25 m, mis metsamaal laieneb 50 meetrini. LKS § 38 lg 5¹ kohaselt ei laiene ehituskeeld kehtestatud riigi eriplaneeringu alusel ehitatavale ehitisele.

Maardlad

Planeeringualaga kattub osaliselt Põhja-Kiviõli põlevkivikarjääri alaga. Karjääri kaevandatav põlevkivi varu on ammendatud, kuid sellel kehtib veel kaevandamisluba²⁶, mille omanik on Kiviõli Keemiatööstus OÜ. Hetkel on karjäär kavandatud korrastada metsamaaks ja tehisveekoguks.

²⁴ OÜ Inseneribüroo STEIGER, töö nr 22/3965. KIVIÕLI KEEMIA TÖÖSTUSE OSAÜHING, Põhja-Kiviõli põlevkivikarjääri kaevandamisjäätmekava. Tallinn 2022.

²⁵ <https://register.keskkonnaportaali.ee/register/residual-pollution/9177346>.

²⁶ Põhja-Kiviõli põlevkivikarjäär keskkonnaluba nr KMIN-045, luba kehtiv kuni 18.07.2028, https://kotkas.envir.ee/permits/public_detail_view?search=1&owner_name=kivi%C3%B5li&permit_status=ISSUED&permit_id=139336.

5.2.5. Aidu

Aidu planeeringuala sees on eelvalikuala piire täpsustatud. Aidu eelvalikuala asub Lüganuse vallas Aidu ja Aidu-Liiva külade territooriumil ning selle pindala on 158 ha (Joonis 7). Ala paikneb Kohtla metskond 200 (43801:001:0133) kinnistul. Ala lääne-, põhja- ja suures osas idapoolne piir kulgeb mööda Kohtla metskond 200 katastriüksuse välispiiri kuni Kohtla metskond 13 katastriüksuse piirini. Lõunapoolses osas piirneb ala tuulikutele määratud 300 m puhvriga. Eelvalikualast on välja jäetud Kohtla metskond 201 (43801:001:0132) ja Uus-Kiviõli konveier (43801:001:0131) kinnistud. Uus-Kiviõli konveieri kinnistule kavandatav maapealne põlevkivi vedav konveier oleks eelduslikult takistuseks kahe katastriüksuse ühendamiseks, mistõttu on mõlemad kinnistud eelvalikualast välja jäetud.

Ala põhjaosa ja vähesel määral ka ala edelaosa kattub kehtivate DPde hoonestusalade 810 m ohualadega (ühiskondlikud hooned ja tööstushooned). Juhul, kui ala osutub valituks, ei kavandata eelduslikult²⁷ ohualadega kattuvasse ossa hooneid või rajatisi, mis nõuaks nii suurt ohuala²⁸.

Asustus

Aidu ala lähimad asulad on Püssi linn ca 2 km, Maidla küla ca 3,5 km, Kiviõli linn ca 5,5 km, Lüganuse alevik ca 4 km, Erra alevik ca 6 km ja Sonda alevik ca 12 km kaugusel.

Kultuuriväärtused

Alal ei paikne kultuurimälestisi, nende kaitsevööndeid ega pärandkultuuriobjekte. Ala ei paikne väärtuslikul maastikul.

Loodusväärtused

Kuna LKSi kohased kaitstavad loodusobjektid olid valdavas osas planeeringualade eelvalikul välistavaks kriteeriumiks, siis eriplaneeringu Aidu alal neid ei leidu.

Aidu alale lähimaks kaitstavaks alaks on ca 3,4 km kaugusel asuv Maidla mõisa park. Ala lähedale kaitstavate liikide leiukohti ei jää. Kõik kaitstavate liikide EELISes registreeritud leiukohad jäävad planeeringualast vähemalt 1 km kaugusele. Lähim rangelt kaitstava liigi leiukoht on ca 1,8 km kaugusel asuv II kaitsekategooria linnuliigi sarvikpüti leiukoht. Lähimad I kaitsekategooria liikide (väike-konnakotkas, merikotkas) leiukohad asuvad vastavalt ca 3,7 ja 3,8 km kaugusel planeeringualast.

Natura 2000 rahvusvahelise kaitsealade võrgustikust on lähimaks Uhaku maastikukaitsealaga kattuv Uhaku loodusala, mis asub minimaalselt ca 4 km kaugusel. Mõju Natura 2000 võrgustikule kaalutakse KSHs vajalikus täpsusastmes Natura hindamise läbiviimisega.

Aidu planeeringualal vääriselupaiku ei asu.

Aidu ala on kaevandustegevuse poolt rikutud alal, mis on tänaseks valdavalt metsastatud ja ei asu rohevõrgustiku alal (kehtiv haldusreformi eelne Maidla valla üldplaneering aastast 2008).

²⁷ DPde hoonestusalade puhul täpsustatakse kavandatavate hoonete täpsemad asukohad ja vajalikud ohualad edasise planeerimise käigus.

²⁸ [Lõhkematerjalitehasele esitatavad nõuded](#) alusel.

Pinnas ja vesi

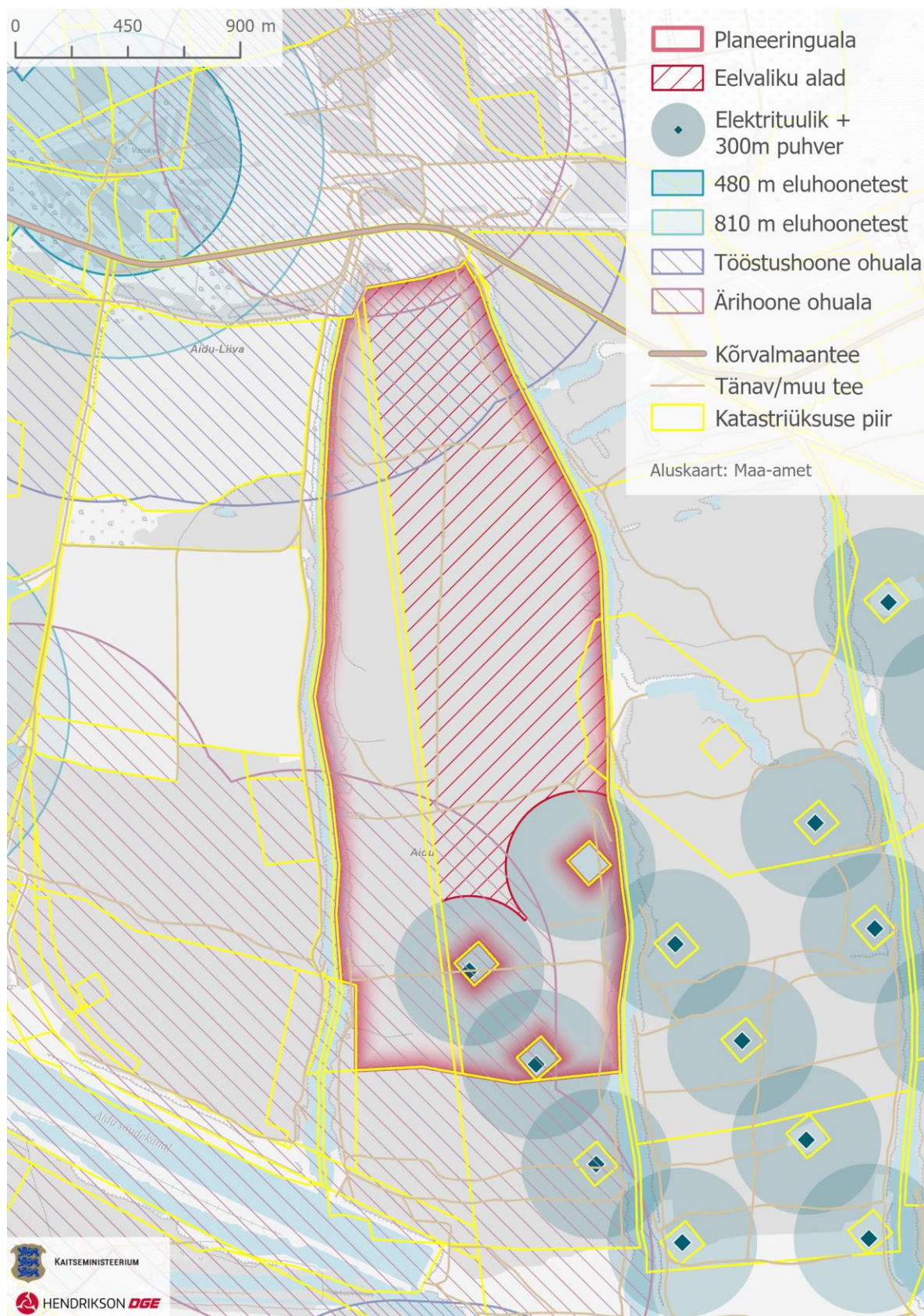
Aidu planeeringuala pinnast iseloomustavad segipööratud kattekihid, mis tänaseks on valdavalt metsastatud.

Planeeringuala põhjavesi on maapinnalt lähtuva reostuse eest kaitsmata.

Ala piirneb idast endise põlevkivi väljaveo tranšee asemel tekkinud tehisjärvega (VEE2014560), mille ehituskeeluvööndi laius on 50 m, mis metsamaal laieneb veekogu kalda piiranguvööndi piirini (100 m). LKS § 38 lg 5¹ kohaselt ei laiene ehituskeeld kehtestatud riigi eriplaneeringu alusel ehitatavale ehitisele. Veekogu ei ole avalik ega avalikult kasutatav.

Maardlad

Aidu ala asub Aidu põlevkivikarjääri kaevandatud alal. Tänapäevaks on karjäär korrastatud. Aidu karjääri korrastamise põhisuunaks olid metsastamine koos vee- ja puhkemajanduslike võimaluste loomisega. Lisaks karjääri edelanurgas asuvale veespordikeskusele on endise põlevkivikarjääri alal tuulepark. Kavandatud on Kaitseliidu lasketiir ja erinevaid puhkevõimalusi (peamiselt veespordikeskuse ümber). Nimetatud arendused jäävad planeeringualast välja.



Joonis 7. Aidu eelvalikuala

6. Planeeringu ja mõjude hindamise ajakava

Planeeringu ja mõjude hindamise eeldatav ajakava on esitatud allolevas tabelis (Tabel 2). Ajakava võib vajadusel planeeringu ja mõjude hindamise käigus täpsustuda. Info planeeringu ja mõjude hindamise sh KSH protsessi kohta avalikustatakse jooksvalt planeeringu veebilehel: <https://kaitseministeerium.ee/et/planeeringud/kaitsetoostuspark>.

Kaitseministeeriumi kui planeeringu korraldaja kavatsus on riigi eriplaneering kehtestada asukoha eelvaliku alusel vastavalt PlanS § 27¹ lg 1. Seetõttu käesoleva programmi etapis kavandatav ajakava ei sisalda eriplaneeringu detailse lahenduse etappi. Juhul kui detailse lahenduse etapp osutub siiski vajalikuks, selgitatakse selle eeldatav ajakava eriplaneeringu I etapi – asukoha eelvaliku – raames.

Tabel 2. Riigi eriplaneeringu (REP) ja keskkonnamõju strateegilise hindamise (KSH) ning tulemuste avalikustamise eeldatav ajakava

Etapp/tegevus	Eeldatav aeg
Lähteseisukohtade ja programmi etapp	
REP ja KSH algatamine	15.02.2024
Vajalike algandmete ja piirangute täpsustamine	06.2024 – 07.2024
Asukoha eelvaliku lähteseisukohtade ja KSH programmi eelnõu koostamine	08.2024 – 09.2024
Asukoha eelvaliku lähteseisukohtade ja KSH programmi avalik väljapanek (PlanS § 32)	17.10.2024 – 15.11.2024
Asukoha eelvaliku lähteseisukohtade ja KSH programmi avalikud arutelud (PlanS § 33)	03.12.2024 – 06.12.2024
Avaliku väljapaneku ja avaliku arutelu tulemuste avalikustamine (PlanS § 34 lg 1)	12.2024
Täiendatud (lõplike) lähteseisukohtade ja programmi avalikustamine planeeringu veebilehel	01.2025
Asukoha eelvaliku etapp	
Ekspertarvamuste (uuringute) läbiviimine, eelvalikualade võrdluse teostamine, asukoha eelvaliku otsuse eelnõu ja KSH aruande koostamine	01.2025 – 03.2025
Asukoha eelvaliku otsuse eelnõu ja KSH aruande kooskõlastamine ja arvamuse avaldamine (PlanS § 37), vajadusel täiendamine	04.2025 – 05.2025
Asukoha eelvaliku otsuse eelnõu ja KSH aruande avalik väljapanek (PlanS § 38)	06.2025
Asukoha eelvaliku otsuse eelnõu ja KSH aruande avalikud arutelud (PlanS § 39)	08.2025
Avaliku väljapaneku ja avaliku arutelu tulemuste avalikustamine (PlanS § 40 lg 1)	08.2025

Riigi eriplaneeringu kehtestamine (PlanS § 27¹)

08.2025

7. Koostöö ja kaasamine

Alltoodud tabelis on ära toodud asutused ja isikud ning puudutatud ja huvitatud isikud, keda kavandatav tegevus võib eeldatavalt mõjutada või kellel võib olla põhjendatud huvi planeeringu koostamise ja selle mõjude vastu.

Kaasatavate nimekiri täpsustub planeeringu koostamise käigus, sh täiendavate käsitlemist vajavate teemade tekkimisel. Kaasatavate nimekirja laienemine ning kaasamise viiside valik peab olema protsessi käigus paindlik ning sõltuma küsimustest, mis tekivad kaasatavatel või küsimustest, mis vajavad protsessi käigus ka koostajate poolt vastuseid, sh kohalike oludega arvestamine ning kohalike vajadustega arvestamine.

Tabel 3. Planeeringu ja mõjude hindamise protsessi kaasatavad asutused ja isikud

Kaasatav asutus/isik	Kaasamise põhjendus	Kaasamisviis
Vastavalt Plans § 31 lg 1 ja VV määrus nr 133 § 3 tehakse koostööd ja kooskõlastatakse planeering järgmiste asutustega		
Kliimaministeerium	Planeeringu kehtestajaks on Vabariigi Valitsus	Kohtumised ja kirjalik sisend; jooksvad töökoosolekud alternatiivide võrdlemisel ja asukoha eelvaliku aruande koostamisel; kooskõlastamine
Keskkonnaamet	Planeeringu elluviimisega võib kaasneda oluline keskkonnamõju; planeeringualal asub kaitseala, hoiuala, püsielupaik, kaitstava looduse üksikobjekt või selle kaitsevöönd	Kohtumised ja kirjalik sisend; jooksvad töökoosolekud alternatiivide võrdlemisel ja asukoha eelvaliku aruande koostamisel; kooskõlastamine
Muinsuskaitseamet	Planeeringualal asub avalik veekogu, kultuuripärandi vajadustega arvestamine	Kohtumised ja kirjalik sisend; jooksvad töökoosolekud alternatiivide võrdlemisel ja asukoha eelvaliku aruande koostamisel; kooskõlastamine
Politsei- ja Piirivalveamet	Planeeringualal asub avalik veekogu	Kohtumised ja kirjalik sisend; jooksvad töökoosolekud alternatiivide võrdlemisel ja asukoha eelvaliku aruande

Kaasatav asutus/isik	Kaasamise põhjendus	Kaasamisviis
		koostamisel; kooskõlastamine
Põllumajandus- ja Toiduamet	Planeeringualal asub maaparandussüsteem	Kohtumised ja kirjalik sisend; jooksvad töökoosolekud alternatiivide võrdlemisel ja asukoha eelvaliku aruande koostamisel; kooskõlastamine
Päästeamet	Planeeringuga kavandatakse ohtliku või suurõnnetuse ohuga ettevõtte rajamist	Kohtumised ja kirjalik sisend; jooksvad töökoosolekud alternatiivide võrdlemisel ja asukoha eelvaliku aruande koostamisel; kooskõlastamine
Tarbijakaitse ja Tehnilise Järelevalve Amet	Ohutusjärelevalve	Kohtumised ja kirjalik sisend; jooksvad töökoosolekud alternatiivide võrdlemisel ja asukoha eelvaliku aruande koostamisel; kooskõlastamine
Terviseamet	Planeeringuga käsitletakse tervisekaitseõuete rakendamist, sealhulgas müra ja vibratsiooni küsimusi	Kohtumised ja kirjalik sisend; jooksvad töökoosolekud alternatiivide võrdlemisel ja asukoha eelvaliku aruande koostamisel; kooskõlastamine
Transpordiamet	Riigiteedega seonduv – võimalikud juurdepääsud riigiteele. Samuti on Transpordiamet mõne planeeringualas oleva riigimaa volitatud asutus.	Kohtumised ja kirjalik sisend; jooksvad töökoosolekud alternatiivide võrdlemisel ja asukoha eelvaliku aruande koostamisel; kooskõlastamine
Riigimetsa Majandamise Keskus	Riigimetsa majandamisega seotud küsimused, metsade kaitse Lisaks planeeritavatel	Kohtumised ja kirjalik sisend; jooksvad töökoosolekud alternatiivide võrdlemisel ja asukoha

Kaasatav asutus/isik	Kaasamise põhjendus	Kaasamisviis
	aladel olevate riigimaade volitatud asutus	eelvaliku aruande koostamisel; kooskõlastamine
Maa-amet	Planeeringualal asub keskkonnaregistri maardlate nimistus olev maardla või selle osa; planeeritavatel aladel olevate riigimaade volitatud asutus	Kohtumised ja kirjalik sisend; jooksvad töökoosolekud alternatiivide võrdlemisel ja asukoha eelvaliku aruande koostamisel; kooskõlastamine
Vastavalt Plans § 31 lg 2 kaasatakse järgmised asutused ja huvitatud isikud		
Riigikogu (Riigikaitse komisjon)	Riigi esindaja, üldise avaliku huvi esindamine planeeringu koostamise käigus	Arvamuse küsimine erinevates planeeringu etappides, vajadusel tutvustavad kohtumised
Regionaal- ja Põllumajandusministeerium	Planeeritavatel aladel olevate riigimaade valitseja	Arvamuse küsimine erinevates etappides, vajadusel töökoosolekud
Eesti Geoloogiateenistus	Võimalikud hüdroteoloogiaga seotud küsimused	Teavitamine, arvamuse küsimine erinevates etappides,
Lüganuse Vallavalitsus Pärnu Linnavalitsus Lääne-Nigula Vallavalitsus	Planeeringuala omavalitsused, tasakaalustatud ruumilise arengu eest seisjad kohalikul tasandil	Teavitamine, arvamuse küsimine erinevates etappides, vajadusel töökoosolekud
Elektrilevi OÜ Elering AS	Planeeringuala elektrivõrkude haldajad	Teavitamine, arvamuse küsimine erinevates etappides, vajadusel töökoosolekud
Eesti Keskkonnaühenduste Koda	Valitsusvälised keskkonnaorganisatsioonid neid ühendava organisatsiooni kaudu	Teavitamine, arvamuse küsimine erinevates etappides, vajadusel töökoosolekud
Varinurme Küla Selts MTÜ Eassalu-Neitsi Külaselts MTÜ Päraküla Selts MTÜ Piirsalu Küla Selts MTÜ Risti Jahimeeste Selts MTÜ	Kohalikud külaseltsid jm valitsusvälised organisatsioonid	Teavitamine, arvamuse küsimine erinevates etappides, vajadusel töökoosolekud

Kaasatav asutus/isik	Kaasamise põhjendus	Kaasamisviis
<p>Kiviõli Keemiatööstus OÜ Kiviõli Seiklusturismikeskus SA Aidu Veespordikeskus SA Eleon Green OÜ Aidu Wind Park OÜ VKG Kaevandused OÜ Kaitseliit Kaitseliit, Lääne Malev RMK Läänemaa metskond</p>	<p>Planeeringust mõjutatud ettevõtted jm organisatsioonid</p>	<p>Teavitamine, arvamuse küsimine erinevates etappides, vajadusel töökoosolekud</p>
<p>Planeeringuala elanikud vastavalt vajadusele (täpsustub protsessi käigus, LS ja programmi etapis kaasatakse naaberkruntide omanikud)</p>	<p>Planeeringust mõjutatud maade omanikud</p>	<p>Personaalne teavitamine, arvamuse küsimine erinevates etappides</p>
<p>Isikud, kes on avaldanud soovi olla eelvaliku tegemisse kaasatud (täpsustuvad protsessi käigus)</p>		<p>Personaalne teavitamine, arvamuse küsimine erinevates etappides</p>

8. Lähteseisukohtadele ja mõjude hindamise sh KSH programmi eelnõule laekunud arvamused ja ettepanekud

Täiendatakse jooksvalt eriplaneeringu menetlusprotsessi käigus.