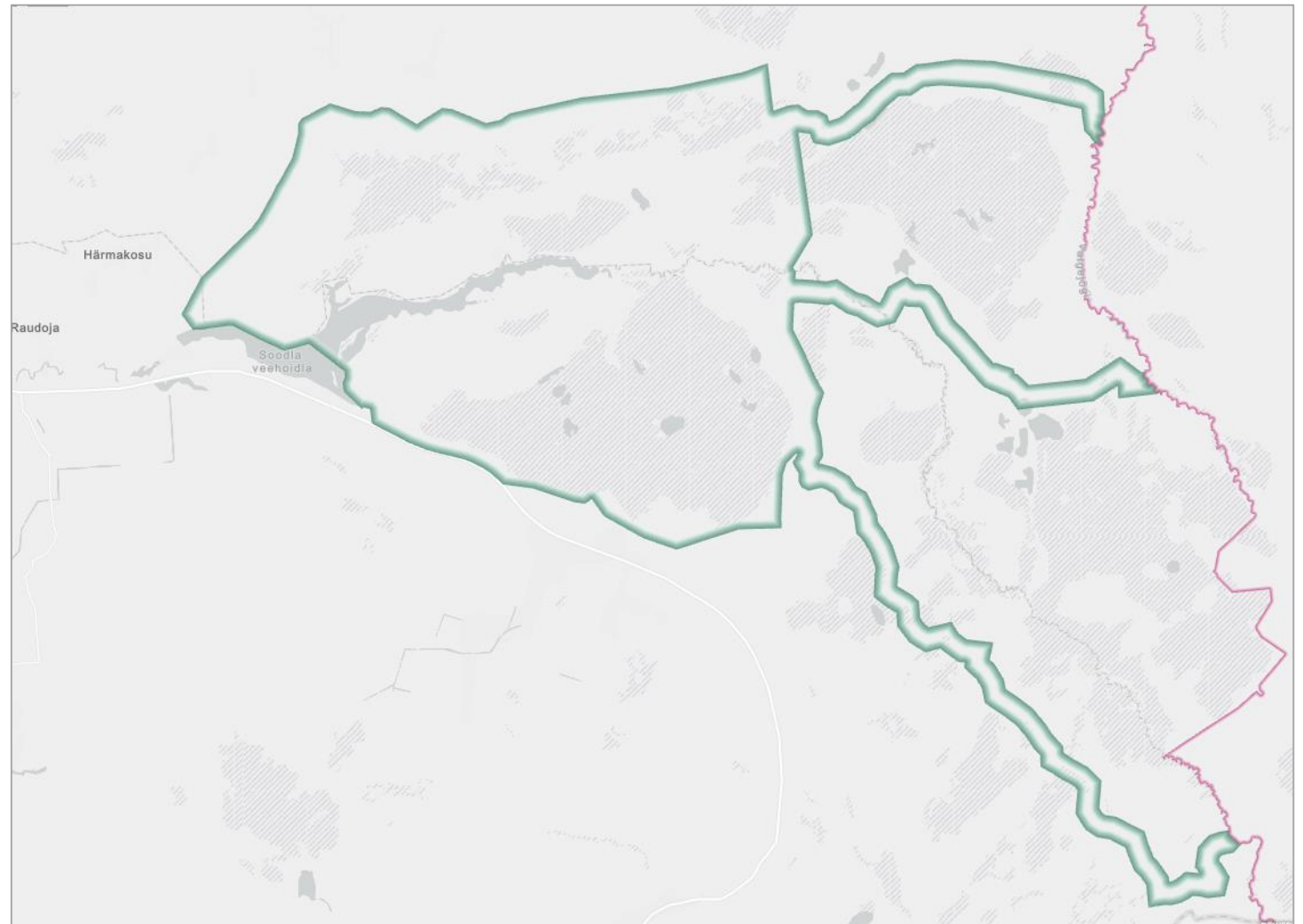
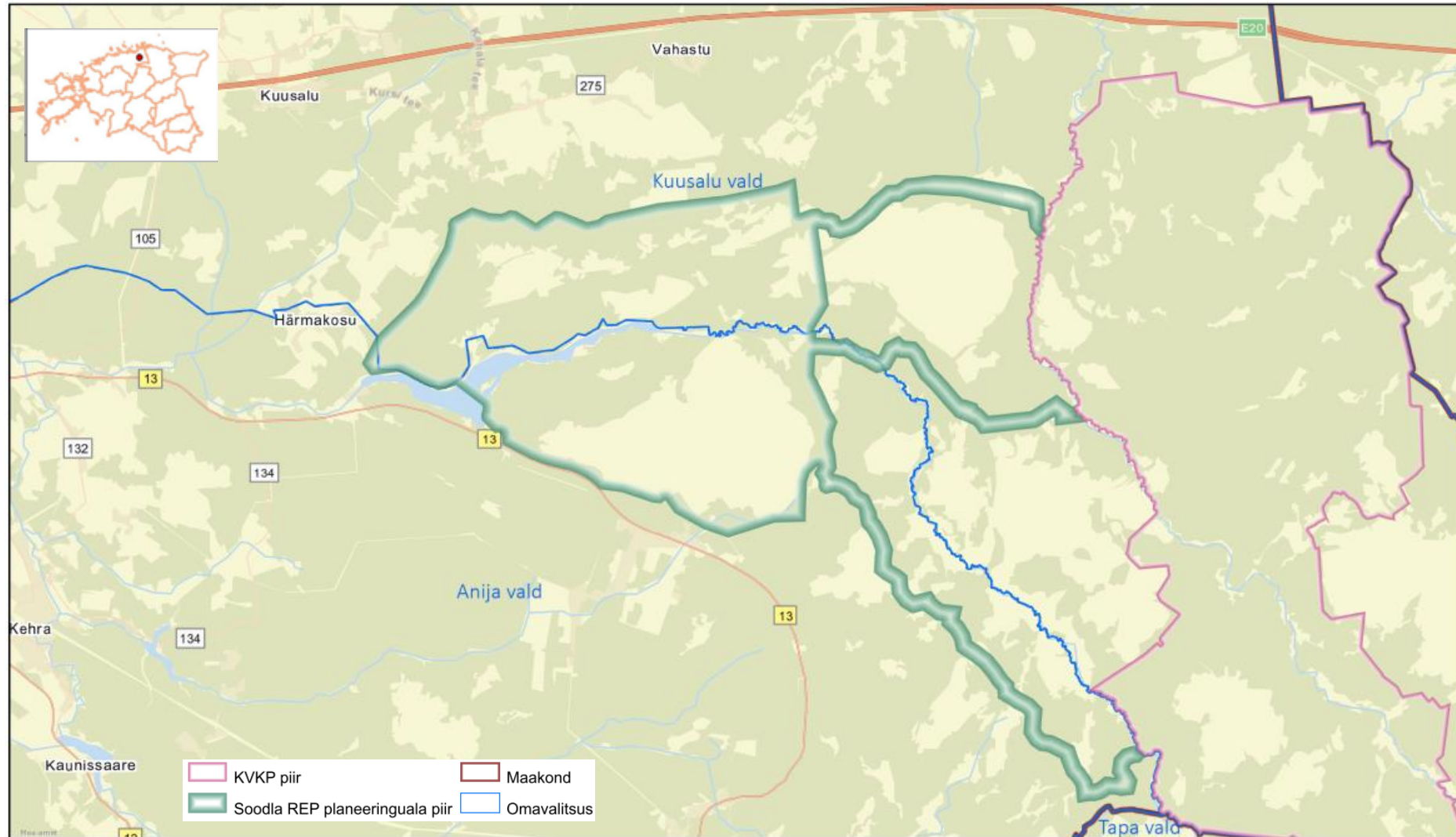


Soodla riigi eriplaneeringu detailne lahendus



Planeeringuala



Planeeringu protsess

1. DETAILSE LAHENDUSE ESKIIS JA KSH PROGRAMM

1.1.REP
algatamine

1.2.Eskiislahenduse ja KSH
programmi avalik
väljapanek

1.3. Eskiislahenduse ja
KSH programmi avalik
arutelu

1.4.KSH programm
on nõuetele
vastavaks
tunnistatud

R ä ä g i k a a s a !

2. DETAILNE PÕHILAHENDUS JA KSH ARUANNE

2.1.Uuringute
teostamine

2.2.Detailse
põhilahenduse
ja KSH
aruande
koostamine

2.3.
Kooskõlastamine
ja arvamuse
küsimine

2.4.Vastu
võtmine

2.5.Avalik
väljapanek ja arutelu

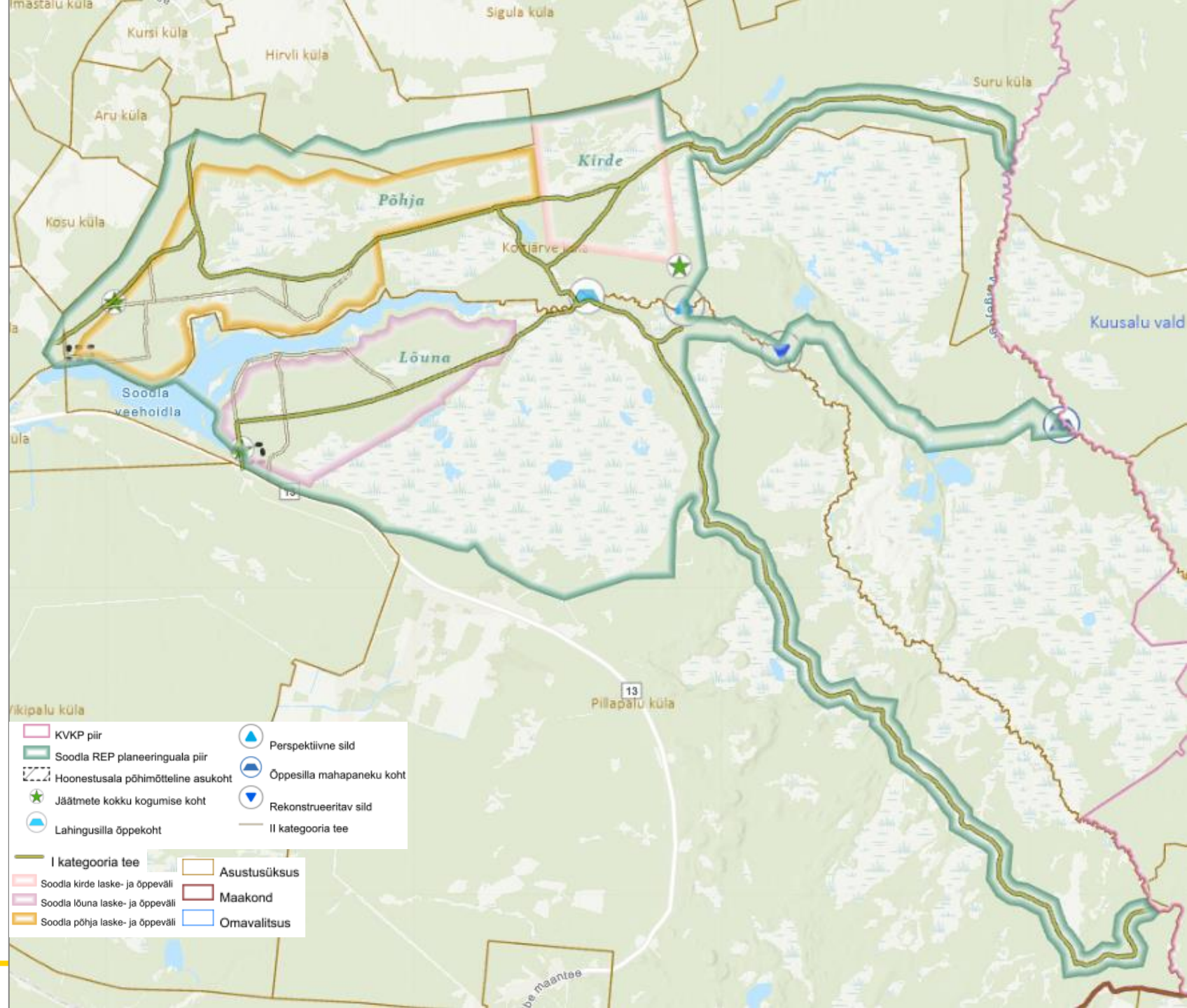
R ä ä g i k a a s a !

R ä ä g i k a a s a !

5. ERIPLANEERINGU KEHTESTAMINE

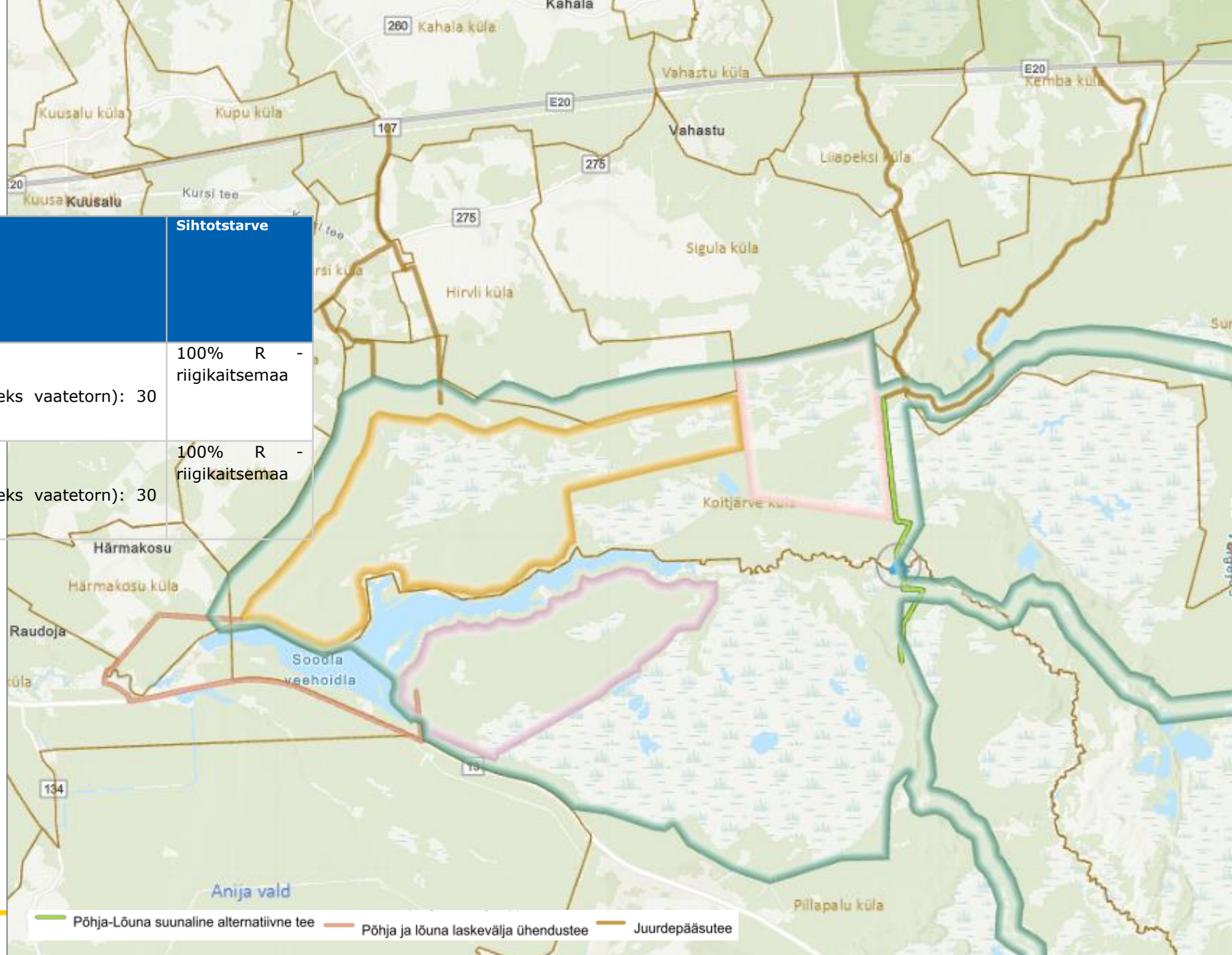
Kavandatavad objektid

- 3 laske- ja õppevälja
- Teed ja sillad
- Hoonestusalad

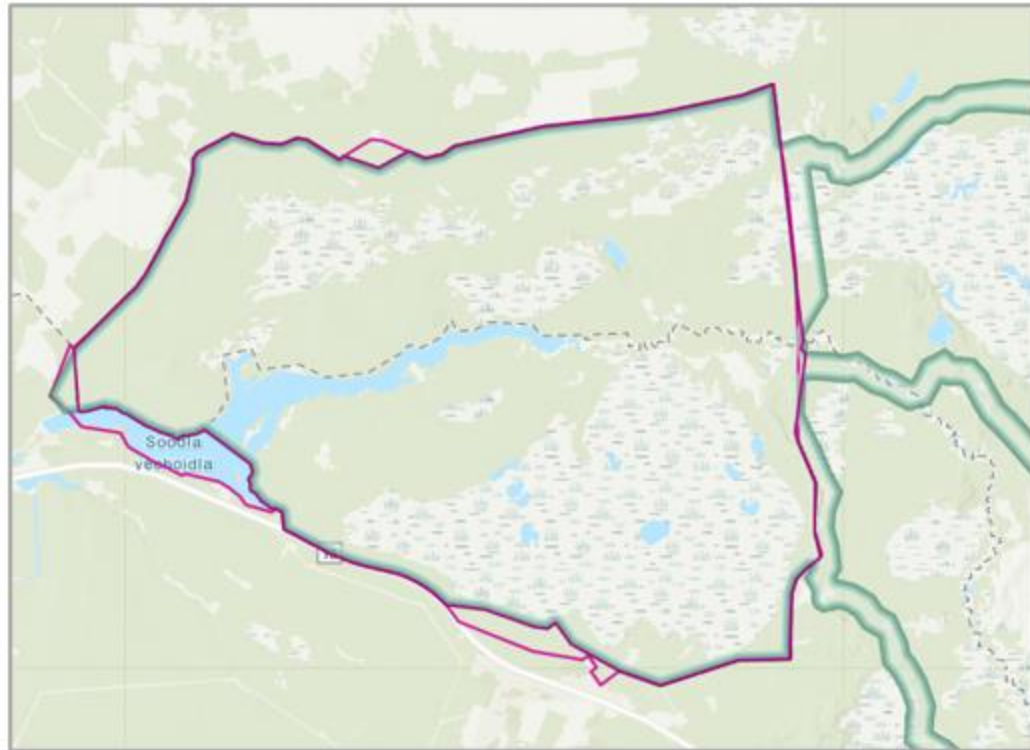




Ehitusõigus ja lähiala teed

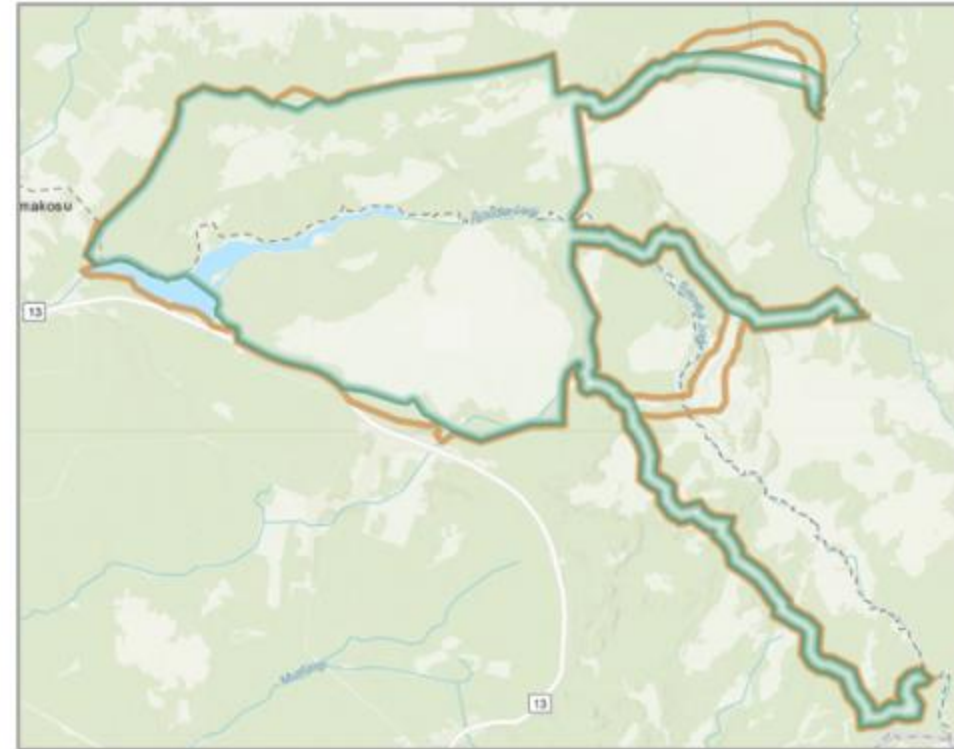
Pos nr	Max hoonete arv krundil	Max hoonete ehitisealune pind / m ²	Max hoonete kõrgus / m	Sihtotstarve
1*	25	37 500 m ²	Üldjuhul hooned: 12 m Üksikud objektid (näiteks vaatetorn): 30 m	100% R - riigikaitsemaa
2*	25	37 500 m ²	Üldjuhul hooned: 12 m Üksikud objektid (näiteks vaatetorn): 30 m	100% R - riigikaitsemaa





Planeeringuala ja harjutusvälja piiri täpsustused



-  Soodla harjutusvälja piir detailses lahenduses seisuga 9.2024
-  Soodla harjutusvälja piir eskiislahenduses seisuga 3.2023



-  Planeeringuala piir seisuga 9.2024
-  Planeeringuala piir seisuga 3.2023



Sissejuhatus

- Mõjude hindamise peamine eesmärk on anda otsustajale teavet kavandatava tegevuse elluviimisega kaasnevate oluliste mõjude kohta.
- Käsitletud on olulisi keskkonnamõjusid KeHJS alusel ning asjakohaseid mõjusid (sotsiaalsed, majanduslikud, kultuurilised mõjud).
- Kõik keskkonna- ja asjakohased mõjud on hinnatud programmis toodud maksimaalses mahus ja programmi koostamise aluseks olnud planeeringulahenduse põhjal.
- Planeeringulahendust on protsessi käigus muudetud ja korrigeeritud, need muudatused kajastuvad planeeringu materjalides.

KSH eksperdigrupp

kokku 19 liiget

- Aide Kaar
- Raimo Pajula
- Hendrik Puhkim
- Vivika Väizene
- Eike Riis
- Triin Kaal
- Kaarel Karolin
- Annemari Kask
- Marko Lauri
- Marion Mets
- Marko Ründva, Eteri Eha ja Kaarel Sepp (Kajaja Acustics OÜ)
- Kaisa Kesanurm
- Renno Nellis (OÜ Clanga)
- Piret ja Jaanus Remm (OÜ Rewild)
- Marko Kohv (Tartu Ülikool)
- Hans Orru (Tartu Ülikool)



Mõjude hindamise aluseks olnud uuringud

- Metsise mängude inventuur Soodla harjutusväljal ja Kaitseväe keskpõlügenil, Keskkonnaagentuur 2023. Aruanne on määratud AvTS § 35 lg 1 p 8 asutusesiseseks kasutamiseks. Teabevaldaja on RKIK;
- Tedre mängude seire 2023, Keskkonnaagentuur 2023. Aruanne on määratud AvTS § 35 lg 1 p 8 asutusesiseseks kasutamiseks. Teabevaldaja on Keskkonnaagentuur;
- Kotkad ja must-toonekurg Soodla harjutusväljal, MTÜ Kotkaklubi. Aruanne on määratud AvTS § 35 lg 1 p 8 asutusesiseseks kasutamiseks. Teabevaldaja on Keskkonnaagentuur;
- Etapp I arheoloogilised uuringud ja maastikuleire, OÜ Muinasprojekt 2023. Aruanne on Muinsuskaitseametis heaks kiidetud 16.05.2023, otsusega nr 46145. Aruanne on määratud AvTS § 35 lg 1 p 7 asutusesiseseks kasutamiseks. Teabevaldaja on Muinsuskaitseamet;
- Soodla harjutusvälja riigi eriplaneering, militaarmüra ja vibratsiooni hinnang, Kajaja Acustics OÜ töö nr 22254;
- Pinnavee ja põhjasetete analüüsid Soodla veehoidlast ja Valgejões, Elle OU 2023;
- Veerežiimi ja selle muutuste modelleerimine Soodla harjutusvälja riigi eriplaneeringu planeeringualal, Marko Kohv 2024.
- Metsise inventuur Soodla harjutusvälja ja Kaitseväe keskpõlügeni vahelistes kavandavates teekoridorides. Eesti Ornitoloogia Ühing, ekspert Ivar Ojaste 2017;
- Loodusdirektiivi I lisa elupaigatüüpide ja kõrgemate taimede inventuur Soodla harjutusvälja ja Kaitseväe keskpõlügeni vahelistes kavandavates teekoridorides. AS Maves, eksperdid Artto Pelto ja Anneli Palo 2017;
- Soodla harjutusvälja ja Kaitseväe keskpõlügeni vahelistes kavandatavates teekoridorides sammalde, samblike ja seente inventuur. AS Maves, eksperdid Artto Pello, Ede Oja, Tõnu Ploompuu 2017;
- Põhja-Kõrvemaa looduskaitseala elupaikade inventuur 2020-2021. Metsaruum OÜ, inventeerijad Aivar Hallang ja Marje Talvis.



Natura asjakohase hindamise tulemused

Põhja-Kõrvemaa loodusala

- Ebasoodsad mõjud avalduvad järgmistele kaitse-eesmärgiks olevate metsaelupaigatüüpide seisundile: **vanad loodusmetsad (9010*)**, **siirdesoo- ja rabametsad (91D0*)**, **soostuvad ja soo-lehtmetsad (9080*)**, **okasmetsad oosidel ja moreenikuhjatistel (sürjametsad – 9050)** ja **rohunditerikkad kuusikud (9060)**. Ebasoodne mõju on tingitud elupaiga alade raadamisest ja kaost seoses ühendusteede rajamisega Soodla harjutusvälja ja Keskpõlvügooni vahele ning põhja-lõuna suunalise ühendustee rajamisest.
- Kaitse-eesmärgiks olevatele **vee-elupaigatüüpide** puhul ei toimu elupaigatüüpide kadu ning sildade ehitusel ebasoodsad mõjud puuduvad kui rakendatakse aruandes välja pakutud veekaitsemeetmeid.
- Kaitse-eesmärgiks olevatest **taimeliikidest** avalduvad negatiivsed mõjud palu- karukellale, mille elupaiku jääb ca 2/3 lõunapoolsele ühendusteele ja ca 1/3 Jussi nõmme teele. Keskmisel ja põhjapoolisel teel pole karukella elupaiku leitud.

Natura asjakohase hindamise tulemused

Põhja-Kõrvemaa linnuala

Põhja-Kõrvemaa linnuala kaitse-eesmärgiks olevatest liikidest ei ole ebasoodsat mõju võimalik vältida järgmistele liikidele:

- metsis
- kaljukotkas
- teder
- laululuik
- nõmmelõoke
- rüüt
- muda- ja heletilder



Natura asjakohase hindamise tulemused

- Kohaldub KeHJS-e § 45 lõige 3: kui hoolimata kavandatava tegevuse eeldatavalt ebasoodsast mõjust Natura 2000 võrgustiku alale on see tegevus alternatiivsete lahenduste puudumisel siiski vajalik avalikkuse jaoks esmatähtsatel ja erakordselt tungivatel põhjustel, võib strateegilise planeerimisdokumendi kehtestada Vabariigi Valitsuse nõusolekul.
- Kuna mõjutatavate elupaigatüüpide hulka kuuluvad ka esmatähtsat looduslikud elupaigatüübid vanad looduspõhised metsad (9010*) ja soostuvad ja soo-lehtmetsad (9080*), siis tuleb arvestada KeHJS § 45 lg 5 sätetega: Kui strateegiline planeerimisdokument mõjutab eeldatavalt ebasoodsalt Natura 2000 võrgustiku alal esinevat esmatähtsat looduslikku elupaigatüüpi või esmatähtsat liiki, võib Vabariigi Valitsus anda nõusoleku ainult juhul, kui see on seotud inimese tervise, elanikkonna ohutuse või olulise soodsa mõjuga keskkonnaseisundile.
- Sobivate hüvitusmeetmete väljatöötamiseks on koostamisel hüvitusmeetmete kava. Riigi eriplaneeringuga kavandatud tegevusi ei tohi alustada enne hüvitusmeetmete rakendamist.

Mõju kaitstavatele loodusobjektidele

- KSH-s on vastavalt juhendmaterjalide ja õigusaktide nõuetele eristatud Natura võrgustikku kuuluvate loodus- ja linnualale ning siseriiklikult kaitstavatele aladele ja liikidele avalduvate mõjude hindamise käsitleused.
- Põhja-Kõrvemaa looduskaitseala ja Natura 2000 võrgustiku alade hulka kuuluva Põhja-Kõrvemaa loodus- ja linnuala pindalad ja osaliselt kaitse-eesmärgid kattuvad. Seetõttu ei ole põhjust eristada mõju hindamise käigus tuvastatud mõjureid, hinnanguid mõju olulisusele, mõjuala ulatust ja võimalikke leevendusmeetmeid kaitsekorrast lähtuvalt.
- Põhja-lõuna suunalise tee ja Linajärve matkaraja rajamine eeldavad Põhja-Kõrvemaa looduskaitseala kaitsekorralduskava muutmist.

Mõju taimeestikule

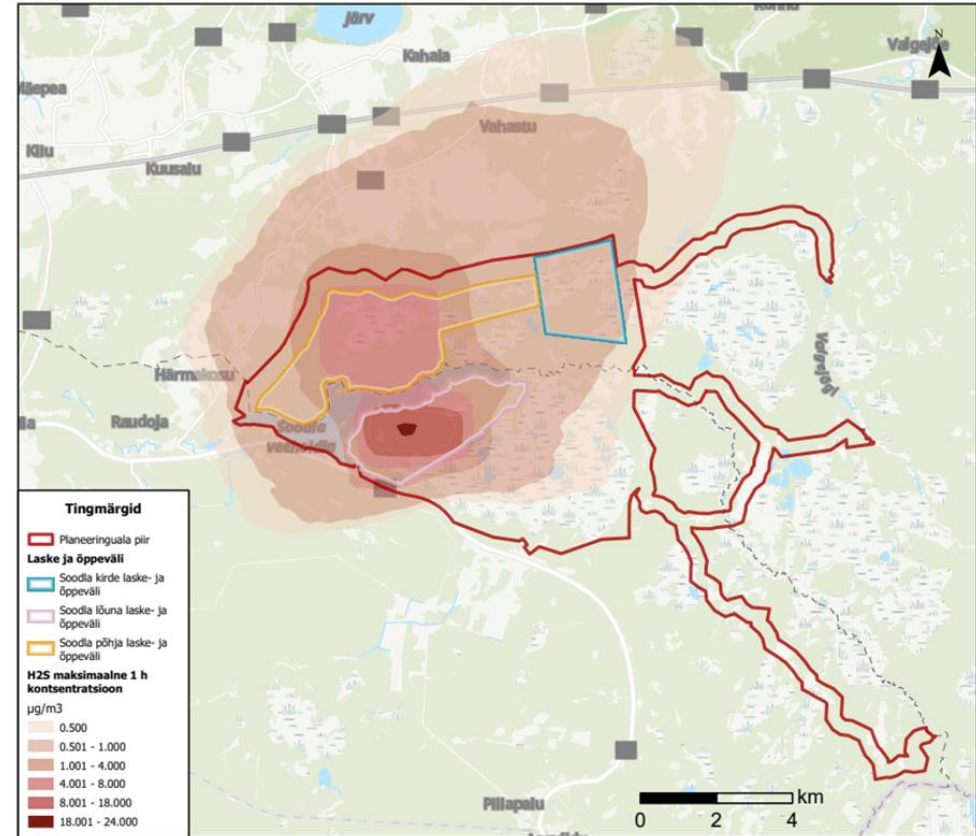
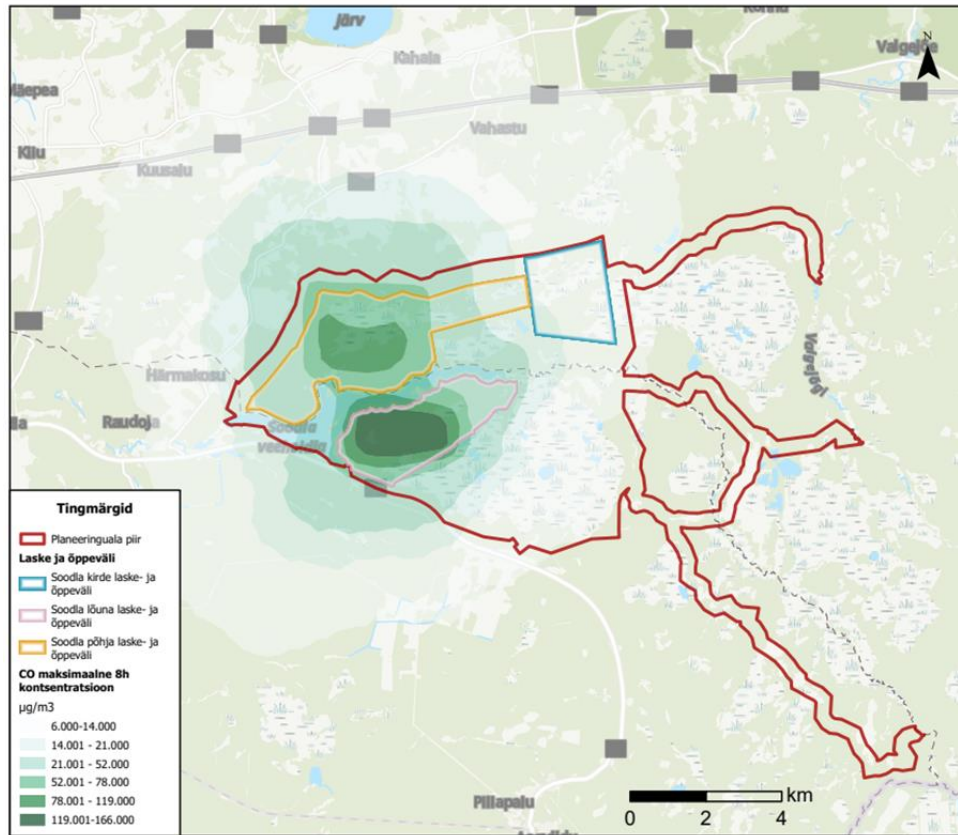
- Kokku raadatakse hinnanguliselt metsi ca 2270 ha, mis moodustab planeeringuala pindalast 31%. See on metsakooslustele oluline negatiivne mõju.
- Sood moodustavad planeeringusalast ligikaudu veerandi, koos soometsadega umbes kolmandiku.
- Soode puhul avalduvad mõjud peamiselt laskeväljadele jäävate soolade teisenemise või hävimise tõttu. Laskeväljade naabrusse jäävaid soolasisid võib mõjutada kuivendus, kui laskeväljade piirile rajatakse kuivenduskraavid.
- Põhja-lõuna suunalise tee äärde jääb VEP nr 110264, pindalaga 2,6 ha, mis osaliselt raadatakse. Teekoridori raadamine killustab VEP-i kaheks osaks ja see hävineb.
- Sama tee äärde jääb ka VEP nr 110263, mille alal võib kaasneda raadamise vajadus. Kuna võimalik raadamine mõjutab vaid VEP-i nurka on mõju väheoluline.

Mõju rohevõrgustikule

- Planeeringuala on rohevõrgustiku riigi tasandi suurel tugialagatugialal. Samale tugialale jääb ka Keskpõlügenoon. Tegemist on suurima tugialaga Eestis, mille pindala on ca 1500 km².
- Planeeringulahendus toob kaasa tugiala maastike ja taimkatte olulise muutumise - väheneb metsade ja suureneb avakoosluste osakaal.
- Rohevõrgustiku tugiala funktsionaalsus säilib nii harjutusvälja ja liikumiskoridoride piirkonnas.
- Sidusus harjutusvälja piirkonnas mõnevõrra nõrgeneb, kuid säilib piisaval määral, et tagada rohevõrgustiku funktsioneerimine.
- Maastike ja taimkatte muutus koos häiringutega toob kaasa ka loomastiku muutumise.
- Metsamaastikele omase loomastiku osakaal alal mõnevõrra väheneb ja suureneb avaja mosaiikmaastikele iseloomulike liikide osa.
- Loomastik kohaneb militaarmüra ja muude häiringutega suhteliselt hästi.



Mõju välisõhu kvaliteedile



Hinnang kliimamuutustele

- Militaarsektoril puudub ÜRO kliimalepete järgi kohustus raporteerida kasvuhoonegaaside jalajälge - nii Kyoto kui Pariisi kliimakokkulepetes tehti neile erand.
- Kasutati Eesti kasvuhoonegaaside aruandluse metoodikat *LULUCF*. Kuna nimetatud metoodikas kasutatav maakasutuse klassifikatsioon ei sisalda harjutusväljale iseloomulikku maakasutust, siis kohandati metoodikat vastavalt raadamisalade oludele.
- Raadamise ning maakasutusmuutusega CO_{2ekv} koguheide on 172 034 tonni 20 aasta jooksul. 2021. aasta andmetele kohaselt moodustaks Soodla HV ligi 6% ühe aastasesst heitest *LULUCFi* sektoris.
- Koosmõju tekib KVKP raadamisel vabaneva süsiniku heitega.
- Kõnnu-Suursoo taastamine aitaks süsinikuheidet tasandada ca 14 180 tonni CO_{2ekv} väärtuses.



Mõju joogivee kvaliteedile ja kättesaadavusele

- EELIS-e andmetel on planeeringualal puurkaev PRK0005146/PRK0005147 ja PRK0005142 (amortiseerunud). Võttes arvesse puurkaevu asukohta, kaitstust manteltoru-dega, tarbitava veekihi sügavust ja põhjavee kaitstust, siis kavandatava tegevusega mõju joogivee kvaliteedile eeldada ei ole.
- Planeeringualal on ka Soodla veehoidla, mis kuulub Tallinna linna pinnaveesüsteemi joogiveehaardesse, kus tegevus toimub keskkonnaloa tingimuste kohaselt.
- Tallina Vesi AS poolt teostatud Soodla veehoidla seire aasta keskmised tulemused näitavad vastavust piirväärtustele. Vaid värvus oli 2020. a keskmisena olnud 103,8 mg/l (III kvaliteediklassi piirväärtus 100 mg/l).
- Soodla veehoidla ei ole avalik ega avalikult kasutatav veekogu. See tähendab, et veekogu võib kasutada vaid omaniku loal. Soodla veehoidlal on viis omanikku: AS Tallinna Vesi, riigiomand (valitseja RMK/RKIK), 2 eraisikut.
- Vastavalt veeseaduse nõuetele koostab AS Tallinna Vesi koostöös Kliimaministeeriumi, Keskkonnaameti ja Terviseametiga Soodla veehoidla riskihinnangu, mis valmib eeldatavalt 2026. aastaks. Kui riskihindamise tulemuste alusel tehakse kindlaks risk joogivee kvaliteedile, rakendab Kliimaministeerium, Keskkonnaamet ja AS Tallinna Vesi riski ennetamiseks ja kontrollimiseks ennetusmeetmeid.



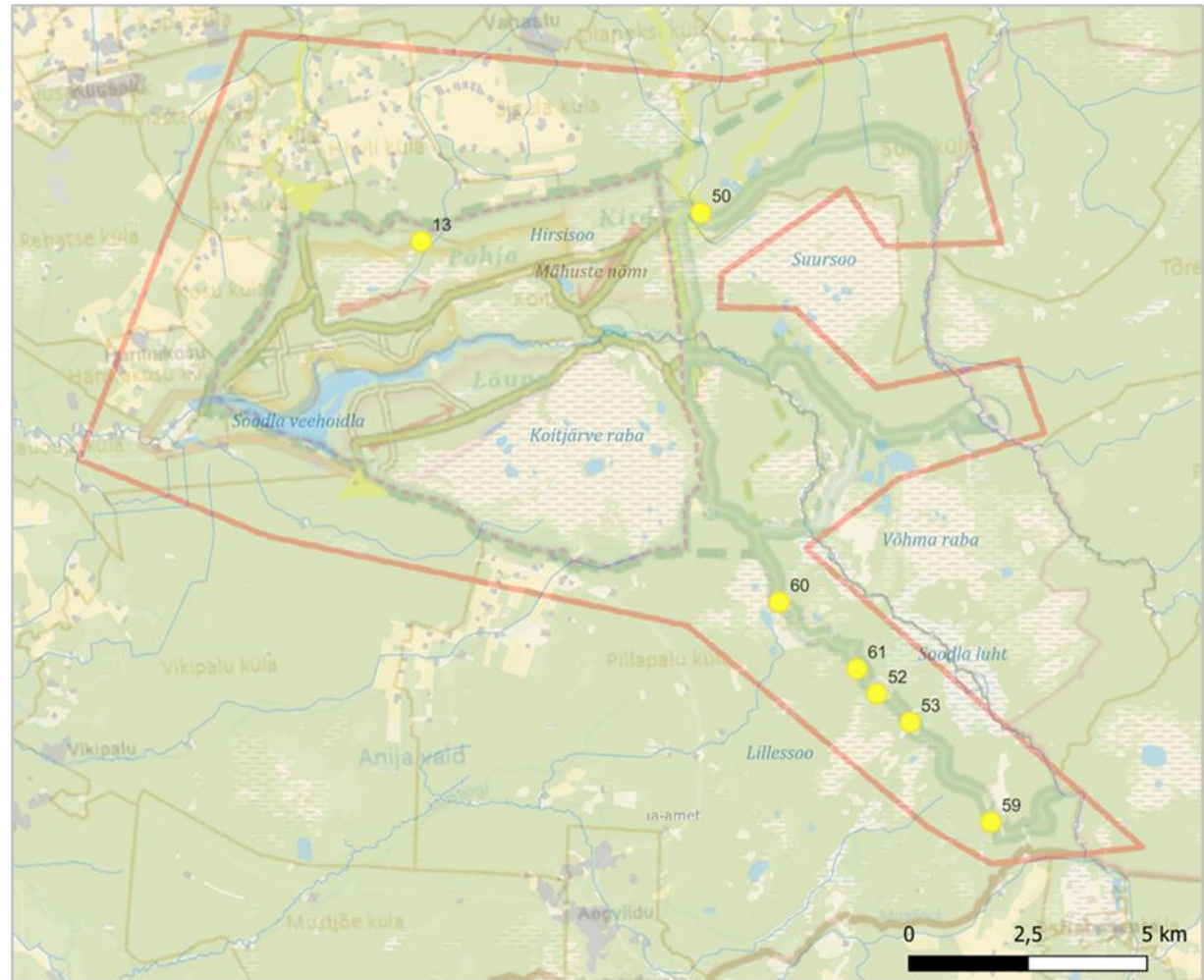
Mõju inimeste tervisele ja heaolule

- Tervisemõju on hinnatud lähtuvalt järgmistest valdkondadest: müra, vibratsioon ja välisõhu saaste ning joogivee kvaliteet. Arvestatud on, et häiritus ja sellest johtuvad negatiivsed mõjud võivad ilmned ka piirväärtustest madalamate saastetasemete juures.
- Teisalt on Soodla harjutusvälja arendamisel ka positiivne mõju elanikkonna tervisele ja selle kaitsele: Soodla harjutusväli võimaldab tegevväelastel, reservväelastel ja ajateenijatel paremini läbi viia sõjalisi harjutusi, millega säilib ja paraneb nende väljaõpe. Ainult piisaval tasemel sõjaline väljaõpe tagab sõjalise konflikti korral Eestit kaitsvate inimeste elu ja tervise säilimise.
- Lisaks sellele vähendab laiemate harjutusvõimaluste loomine paremaks väljaõppeks laiemalt Eesti elanike ärevust ja muret seoses sõjaliste rünnakute ohuga Venemaa poolt, mis põhjustab samuti tervisehäiringuid.



Mõju kultuuripärandile

- REP-I koostamise käigus teostati Soodla harjutusväljal I etapi arheoloogilised uuringud ja maastikuleire.
- Määratleti 7 arheoloogiatundliku objekti/ala, mis jäävad planeeritavate ehitustööde alale.
- Arheoloogiatundlike piirkondade osas tuleb enne tegevuste alustamist teostada arheoloogiline uuring, mille lõpliku iseloomu määrab Muinsuskaitseamet.



Mõju maavaradele ja maardlatele

- Koostamisel on Harju maakonnaplaneeringu maavarade teemaplaneering.
- Vastuseks Regionaal- ja Põllumajandusministeeriumi päringule teatas RKIK oma 17.07.2024 kirjaga nr 4-3/24/3204-1, et ei Soodla harjutusväljal ega Kaitseväe keskpõlügoonil ei ole harjutusväljal toimuva või kavandatud tegevuse, sinna rajatud või planeeritud ehitiste ning nende ohualade tõttu võimalik uute karjäärade rajamine.
- Teemaplaneeringu koostamisel arvestatakse esitatud seisukohaga.

Leevendusmeetmed

13 valdkonda

- Meetmed müra tekke ja leviku vähendamiseks
- Meetmed välisõhu kvaliteedi tagamiseks
- Meetmed inimeste tervise ja heaolu kaitseks
- Meetmed tuleohu vähendamiseks
- Meetmed kliimamuutuste vältimiseks
- Veekaitsemeetmed
- Meetmed ringmajanduse ja jäätmehoolduse korraldamiseks
- Meetmed asjakohaste mõjude leevendamiseks
- Natura aladele avalduvate ebasoodsate mõjude leevendamiseks
- Meetmed kaitstavatele liikidele avalduvate mõjude leevendamiseks
- Meetmed loomastiku ja linnustiku seisundi tagamiseks
- Meetmed taimestiku ja koosluste kaitseks
- Meetmed väärtuslike maastike kaitseks



KSH tulemused

- Elupaigatüübi kuivad nõmmed (4030) ja nõmmelõokese elupaikade kaitseks ning olulise puhkeväärtuse säilitamiseks loobuti Jussi nõmme tee planeerimisest.
- Kirde õppe- ja laskevälja müra- ja liikumishäiringuga kaljukotkale avalduva mõju leevendamiseks loobuti planeeringulahenduses raadamisest Kõnnu-Suursoo lääneservas, kus on valdavalt sood ja rabametsad.
- Metsisele avalduvate mõjude vähendamiseks muudeti põhjapoolse ühendustee asukohta Põhja-Kõrvemaa looduskaitsealal. Algselt planeeritud ühendustee läbis Suru metsisemängu keset, aga tee uus asukoht on sealt kuni 700 meetrit lõuna pool, negatiivne mõju metsisele on väiksem. Alternatiivne ühendustee on ka lühem (2,9 km), kui algselt planeeritud ühendustee lõik (3,8 km).
- Loobuti Pillapalu külla Harakasaare ja Harakajärve piirkonda Harakajärve metsise mängu serva planeeritud uue suusaraja rajamisest, sest tegemist ei ole avalikkuse jaoks esmatähtsate ja erakordselt tungivate põhjustega (KeHJS § 45 lg 3) ja seega ei ole võimalik ebasoodsate Natura mõjude kompenseerimiseks rakendada hüvitusmeetmeid. Lisaks on see tegevus vastuolus kehtiva Põhja-Kõrvemaa kaitseala kaitse-eeskirjaga.
- Soodla veehoidlas oleva joogivee kvaliteedi tagamiseks lisati planeeringulahendusse veehoidla ümber 100 m laiune puistu.
- Põhja-lõuna suunalisele teele planeeritud jätmete kokku kogumise kohale leiti planeeringus uus asukoht, sest algselt planeeritud asukoht looks täiendava häiringu I kaitsekategooriasse kuuluvale kaljukotkale.
- Oandu-Aegviidu-Ikla RMK matkaraja alternatiivne lõik planeeriti välja elamute hoovialadest.

