

**Vabariigi Valitsuse korralduse „Soodla harjutusvälja riigi eriplaneeringu ja keskkonnamõju strateegilise hindamise algatamine“ eelnõu
SELETUSKIRI**

1. Sissejuhatus

Vabariigi Valitsuse korralduse „Soodla harjutusvälja riigi eriplaneeringu ja keskkonnamõju strateegilise hindamise algatamine“ aluseks on planeerimisseaduse (edaspidi *PlanS*) § 28 lõige 1. Korraldus on kooskõlas *PlanS* § 27 lõigetega 2 ja 7 ning ehitusseadustiku ja planeerimisseaduse rakendamise seaduse (edaspidi *EhSRS*) § 9 lõikega 1.

Vabariigi Valitsuse 09. juuli 2015 korraldusega nr 282¹ on asutatud Soodla harjutusväli (edaspidi ka *harjutusväli*). Soodla harjutusväli on vajalik sõjalise väljaõppe korraldamiseks, eelkõige, et arendada soomusmanöövervõimet ja harjutada järjest laienevat koostööd Põhja-Atlandi Lepingu Organisatsiooni (inglise keeles *North Atlantic Treaty Organization*, edaspidi *NATO*) liikmesriikide üksustega.

Harjutusvälja detailseks planeerimiseks on vajalik riigi eriplaneeringu koostamine. Planeeringuga kaasnevate mõjude minimeerimiseks viiakse planeeringu koostamisega üheaegselt läbi keskkonnamõjude strateegiline hindamine (*edaspidi: KSH*) koos muude asjakohaste sotsiaalsete, kultuuriliste ja majanduslike mõjude hindamisega.

Planeeringuga kavandatakse laske- ja õppeväljad, teed ning muud rajatised, mis on vajalikud sõjavälise väljaõppe korraldamiseks. Riigi eriplaneeringu detailse lahenduse koostamise eesmärk on täpsustada harjutusvälja välispiiri kulgemine, määrata Koitjärve külas Soodla harjutusväljast välja jääva põhja-lõuna-suunalise tee asukoht ning Soodla harjutusvälja ja Kaitseväge keskpõlügeni vaheliste ühenduste asukohad ja lahendada muud planeerimisseaduse § 126 lõikes 1 nimetatud asjakohased ülesanded.

Eelnõu valmistas ette Kaitseministeeriumi riigikaitseliste infosüsteemide ja innovatsiooni osakonna keskkonnapoliitika ja ruumilise planeerimise juht Kadri Auväärt (kadri.auvaart@kaitseministeerium.ee) ning õigusosakonna õigusteeninduse nõunik Meelika Väravas (meelika.varavas@kaitseministeerium.ee). Eelnõule tegi normitehnilise kontrolli Kaitseministeeriumi õigusosakonna õigusloome valdkonnajuht Guido Pääsuke (guido.paasuke@kaitseministeerium.ee).

¹ Vabariigi Valitsuse 09.07.2015 korraldus nr 282 „Soodla harjutusvälja asutamine“- RT III, 14.07.2015, 1, <https://www.riigiteataja.ee/akt/314072015001>

2. Eelnõu sisu ja eesmärk

2.1. Eesmärk

Soodla harjutusvälja riigi eriplaneeringu algatamise eesmärk on Soodla harjutusvälja ehitusõiguse määramine, harjutusvälja ja Kaitseväe keskpõlügooni (edaspidi ka *keskpõlügoon*) ühenduskoridoride võimalike asukohtade ning Soodla harjutusväljast ida pool asuva põhja–lõuna-suunalise tee asukohta määramine ja muude planeerimisseaduse § 126 lõikes 1 nimetatud asjakohaste ülesannete lahendamine.

Planeeringuga kavandatakse laske- ja õppeväljad, teed ning muud rajatised, mis on vajalikud sõjaväelise väljaõppe korraldamiseks. Soodla harjutusvälja riigi eriplaneeringus käsitletakse muu hulgas ka rasketehnika liikumiseks kavandatavaid teid, mis läbivad Põhja-Kõrvemaa looduskaitseala idast läände ja mis viivad Soodla harjutusväljalt keskpõlügoonile – harjutusväljade vahelised liikumiskoridorid. Veel kavandatakse planeeringuga Koitjärve külas uus põhja–lõuna-suunaline tee, mis jääb harjutusväljast väljapoole. Uus tee võimaldaks inimestel sõjalise väljaõppe ajal liikuda Põhja-Kõrvemaa looduskaitsealal põhja-lõuna suunas Peterburi maanteelt Piibe maanteele.

Planeeringuga täpsustatakse harjutusvälja juurdepääsu teed, kuidas korraldada Soodla veehoidla veekaitse küsimused ja veehoidla ümbruse puhkemajandus ning kuidas lahendada metsa majandamise küsimused. Samuti tehakse koostööd kohalike omavalitsuste, Keskkonnaameti ja Riigimetsa Majandamise Keskusega, et määrata harjutusvälja kasutamisest teavitamise põhimõtted.

Riigi eriplaneeringu koostamisega üheaegselt viiakse läbi planeeringuga kavandatavate tegevuste keskkonnamõju strateegiline hindamine (edaspidi *KSH*). Keskkonnamõju hindamise ja keskkonnajuhtimissüsteemi seaduse (edaspidi *KeHJS*) §31¹ kohaselt on *KSH* eesmärgiks strateegilise planeerimisdokumendi koostamisel ja kehtestamisel arvestada keskkonnakaalutlusi, tagada kõrgetasemeline keskkonnakaitse ja edendada säästvat arengut.

2.2. Harjutusväljal kavandatavad tegevused

Harjutusväli on vajalik eelkõige selleks, et arendada soomusmanöövervõimet ja harjutada järjest laienevat koostööd NATO liikmesriikide üksustega. Harjutusväljale kavandatakse laske- ja õppeväljad, mida ümbritsevad metsaalad müra leviku vähendamiseks. Alasid kasutatakse taktikaharjutusel ning lahinglaskmisel nii paigalt kui ka liikumiselt. Soodla harjutusväljal kasutatav laskemoon ei jäta eeldatavalt alale lõhkemata lõhkekehasid. Harjutusvälja kasutatakse ka suurtükipositsioonidena Kaitseväe keskpõlügooni sihtmärgialale laskmiseks.

Harjutusväli on kavas tähistada looduses selgelt eristatava piiritähistusega, sealhulgas siltide, infotahvlite ja selgitustega, et ohtliku tegevuse ajal on ala suletud ning kõrvaliste isikute viibimine alal keelatud. Harjutusväljale suunduvatele teedele paigaldatakse tõkkepuud, infotahvlid ja lipumastid. Harjutusvälja läbivad teed suletakse väljaõppe ajal tõkestuspostiga, lipumastides heisatakse punane lipp ja vajadusel korraldatakse mehitatud valve. Peale selle teavitatakse õppustest erinevate kanalite kaudu ning lähiküladesse paigaldatakse infotahvlid. Väljaõppe ajakava avalikustatakse võimalikult varakult.

Väljaõpe toimub harjutusväljal kogu aasta, kuid suurem koormus on harjutusväljal siiski hilissügisest kuni suveni, argipäevadel ja päevasel ajal.

2.3. Riigi eriplaneering ja keskkonnamõju strateegiline hindamine

2.3.1 Soodla harjutusväli kui riigi eriplaneeringu objekt

Vabariigi Valitsus asutas 09. juuli 2015 korraldusega nr 282² Soodla harjutusvälja. Soodla harjutusvälja pindala on ca 5865 ha, harjutusvälja välispiiri pikkus on ca 32,2 km. Planeeringuala pindala koos harjutusväljast välja jäävate juurdepääsuteedega on ca 7390 ha.

Eesti sõjaline riigikaitse põhineb esmasel iseseisval kaitsevõimel ja kollektiivkaitsel, mille tagab NATO liikmelisus. NATO kollektiivkaitsel kindlustab Eestile usutava heidutuse ja sõjalise kaitse. Lisaks tugevdab Eesti julgeolekut kuulumine Euroopa Liidu poliitilisse, õiguslikku ja majanduslikku ühisruumi, mis põhineb liikmesriikide usaldusel, koostööl ja ühistel väärtustel. Esmase iseseisva kaitsevõime tagamiseks on Kaitseväge rahuaja ülesanne tagada ajateenijate ja reservväelaste sõjaline väljaõpe ning alaline kaitsevalmidus. Iseseisva kaitsevõime oluline osa on mehhaniseeritud pataljoni olemasolu ja selle väljaõppe hoidmine.

Iseseisva kaitsevõime tagamise kohustuse täitmist toetab leping, mille Eesti Vabariigi ja Hollandi Kuningriigi kaitseminister allkirjastasid 2014. aastal. Lepingu alusel ostis Eesti riik Kaitsevägele 44 jalaväe lahingumasinat koos toetusmasinatega, mis anti üle Eesti kaitsevägele 2018. aastal. Seepärast on sobivate väljaõppevõimaluste loomine oluline nii Eesti kaitseväge kui ka Eestis viibivate NATO liikmesriikide relvajõudude jaoks.

Lähtudes eeltoodust on Vabariigi Valitsuse poolt 29.06.2017 heaks kiidetud riigikaitse arengukavas 2017–2026 (edaspidi arengukava) sõjalise kaitse arendamiseks arengukava elluviimise ajal ette nähtud tegevusi, et suurendada sõjaaja struktuuri koosseisu, luua küberväejuhatust, tõsta ajateenistuse läbinud isikute osakaalu, suurendada soomusmanöövervõimet, arendada täielikult välja kaks brigaadi ja tugevdada maakaitset. Eesmärkide saavutamist toetab ka riigi eelarvestrateegia 2022-2025, mis julgeoleku ja riigikaitse arendamisel näeb ette tegevusi NATO võime eesmärkide täitmiseks ja keskpõlügeni arendamist, millega on otseselt seotud ka Soodla harjutusvälja välja arendamine. Harjutusväljade arendamist näeb ette ka riigikaitse arengukava 2022 - 2031.³

Riigikaitse arengukava eesmärkide täitmiseks ja lähtudes Vabariigi Valitsuse tegevusprogrammist sõjalise väljaõppe võimaluste parandamiseks, viidi Kaitseministeeriumi valitsemisalas enne harjutusvälja asutamist 2015. a läbi asukoha eelvaliku analüüs. Asukoha eelvaliku põhimõtted on kirjeldatud harjutusvälja asutamise otsuses ja maakonnaplaneeringu seletuskirjas ptk 4.3.1. Harju maakonnaplaneering 2030+ kehtestamisega riigihalduse ministri 09.04.2018 käskkirjaga nr 1.1-4/78 määrati planeerimisseaduse mõistes harjutusvälja põhimõtteline asukoht.

² Vabariigi Valitsuse 09.07.2015 korraldus nr 282 „Soodla harjutusvälja asutamine“- RT III, 14.07.2015, 1, <https://www.riigiteataja.ee/akt/314072015001>

³ Riigi eelarvestrateegia on valitsuse keskne strateegiline dokument, mis seob omavahel riigi vajadused ja prioriteedid ning rahalised võimalused (<https://www.rahandusministeerium.ee/et/riigielarve-ja-majandus/riigi-elarvestrateegia>)

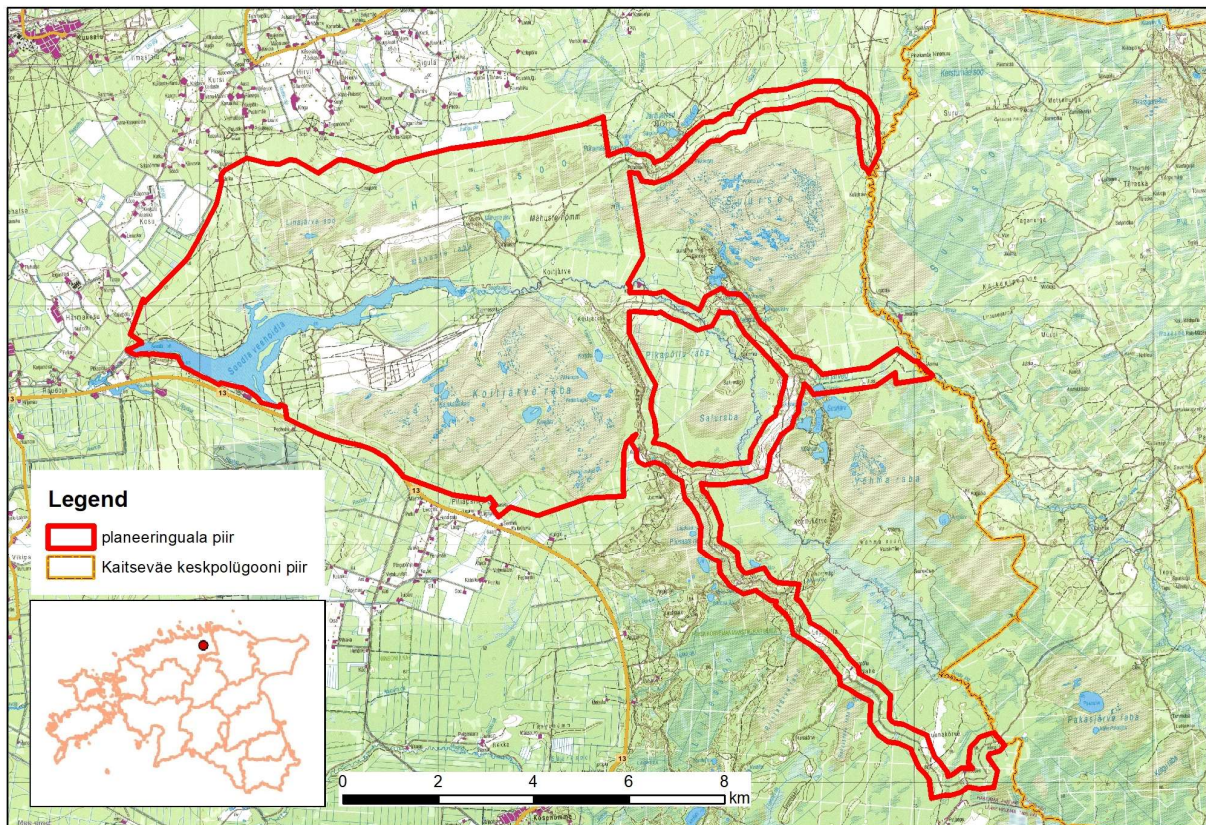
Uue harjutusvälja asukoha valimisel tuli leida maa-ala, mis asuks võimalikult kaugel asulatest, kus oleks võimalikult vähe elanikke, mis oleks enamikus riigi omandis, kus oleks sobiv maastik ja pinnas ja mis ei oleks liiga kaugel Tapa linnakust, paiknedes ka võimalikult lähedal olemasolevale Kaitseväe keskpõlügenoonile. Lisaks on oluline, et alal ei oleks sõjalist väljaõpet takistavaid elektriliine, gaasitrasse, veetrasse, ühiskanalisatsiooni trasse, üldkasutatavaid teid, raudteid jne ning kus ei oleks sõjalist väljaõpet oluliselt piiravaid looduskaitselisi tegureid. Ühtlasi on oluline, et harjutusväli ei paikneks liiga lähedal Eesti riigipiirile. Asukohaanalüüsi tulemusena leiti Soodla veehoidla ümbruses sobiv asukoht, mis vastas suures osas kirjeldatud tingimustele.

Analüüsi tulemusena jõuti järeldusele, et harjutusvälja jaoks sobivaim koht asub Soodla veehoidla ümbruses Kuusalu ja Anija valdade territooriumil (Harju maakonnaplaneering 2030+ ptk 4.3.1) ja alternatiivne asukoht harjutusvälja jaoks puudub. Oluline on seegi, et Soodla veehoidla lõunakallast kasutas tankodroomina juba Nõukogude armee ning põhjakaldal asuvat riigimaad on Kaitsevägi kasutanud aastaid taktikaliste õppuste korraldamiseks.

Vastavalt PlanS-le on riigi eriplaneeringu eesmärk sellise olulise ruumilise mõjuga ehitise püstitamine, mille asukoha valiku või toimimise vastu on suur riiklik või rahvusvaheline huvi. Riigi eriplaneering koostatakse eelkõige maakonnaüleste huvide väljendamiseks riigikaitse ja julgeoleku, energeetika, gaasi, transpordi, jäätmemajanduse ning maavarade kaevandamise valdkonnas või eespool nimetatud huvide väljendamiseks avalikus veekogus ja majandusvööndis. Soodla harjutusväli on riigikaitse objekt, mille arendamise vastu on suur riiklik huvi, kuna see asub Tapa kui suurima Kaitseväe linnaku lähedal. Suure riigikaitse huvi tõttu on vajalik riigi eriplaneeringu koostamine.

2.3.2 Planeeringuala

Planeeringuala suurus on *ca* 7390 ha, sh harjutusvälja suurus *ca* 5865 ha (joonis 1). Planeeringu alale jäävad kavandatavad harjutusvälja laske- ja õppeväljad, teed ning muud rajatised, mis on vajalikud sõjalise väljaõppe korraldamiseks, täpsustatav harjutusvälja välispiir, Koitjärve külas Soodla harjutusväljast välja jääva põhja-lõuna-suunalise tee võimalik asukoht ning Soodla harjutusvälja ja Kaitseväe keskpõlügenooni vaheliste ühenduste asukohad.



Joonis 1. Riigi eriplaneeringu ala.

2.3.3 Riigi eriplaneeringu algatamine detailse lahenduse koostamisest

EhSRS § 9 lõike 1 kohaselt võib riigi eriplaneeringu koostamist alustada detailsema lahenduse menetlusest vastava maakonnaplaneeringu alusel, kui planeeritava ehitise asukoht on määratud enne EhSRS jõustumist kehtinud planeerimisseaduse § 7 alusel koostatud maakonnaplaneeringus. Soodla harjutusvälja põhimõtteline asukoht on määratud Harju maakonnaplaneeringuga 2030+, mis algatati Vabariigi Valitsuse 18.07.2013 korraldusega 337 ja menetleti vastavalt EhSRS §-le 1 lõpuni lähtudes kuni 30.06.2015 kehtinud PlanS-is sätestatud nõuetest ning kehtestati riigihalduse ministri 09.04.2018 käskkirjaga nr 1.1-4/78. Eeltoodut arvesse võttes alustatakse riigi eriplaneeringu koostamist detailsest lahendusest.

2.3.4 Keskkonnamõju strateegiline hindamine

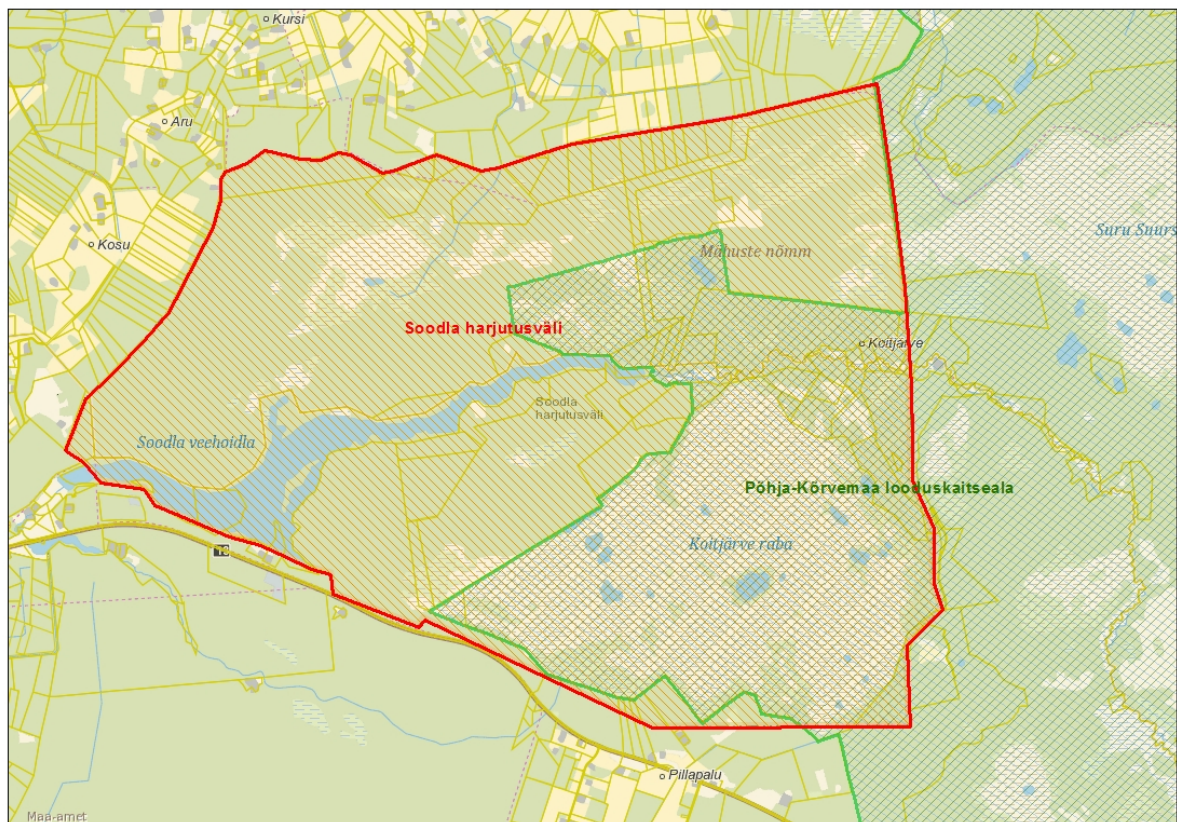
Keskkonnamõjude strateegiline hindamine on avalikkuse ja asjaomaste asutuste osalusel strateegilise planeerimisdokumendi elluviimisega kaasnevate oluliste looduskeskkonnale avalduvate mõjude ja muude asjakohaste mõjude tuvastamiseks, vajadusel alternatiivsete realistlike võimaluste (mis võimaldavad planeeringu eesmärkide ellu viimist planeeringu ala sees) väljaselgitamiseks ning ebasoodsat mõju leevendavate meetmete leidmiseks korraldatav hindamine. KSH tulemusena koostatakse KeHJS-s KSH aruandele sätestatud nõuetele vastav aruanne.

PlanS § 4 lõige 2 punkti 5 alusel tuleb lisaks keskkonnamõjude strateegilisele hindamisele hinnata planeeringu koostamisel ka planeeringu elluviimisega kaasnevaid asjakohaseid majanduslikke, kultuurilisi, sotsiaalseid ja looduskeskkonnale avalduvaid mõjusid (edaspidi

koos nimetatud *muud asjakohased mõjud*). Muude asjakohaste mõjude hindamine viiakse läbi KSH osana, eraldi menetlust ei algatata.

EhSRS § 9 lõige 3¹ sätestab, et kui sama paragrahvi lõikes 1 nimetatud juhul asukoha valikut sisaldava maakonnaplaneeringu keskkonnamõju hindamise strateegilise hindamise aruanne ei sisalda piisavalt lähteandmeid detailse lahenduse keskkonnamõju strateegilise hindamise aruande koostamiseks, tuleb detailse lahenduse keskkonnamõju strateegiliseks hindamiseks koostada keskkonnamõju strateegilise hindamise programm. Harju maakonnaplaneering 2030+ KSH aruandes ei ole selgitatud mõjusid, mis vajavad hindamist riigi eriplaneeringu KSH aruandes, seda arvestades on aruande koostamise menetlust vajalik alustada programmi koostamisest. KSH programmis määratakse kindlaks hindamise ulatus (olulised keskkonnamõjud ja asjakohased sotsiaalsed, majanduslikud, kultuurilised ja looduskeskkonnale avalduvad mõjud), sh uuringute vajadus, kirjeldatakse mõjude hindamise meetodika ning koostatakse mõjude hindamise eeldatav ajakava. Mh hinnatakse KSH osana Soodla harjutusvälja ja Kaitseväe keskpõlügooni kasutamisest tekkivat kumulatiivset mõju ja tegevusega kaasneva raadamise mõju riiklikule kasvuhoonegaaside bilansile. Samuti hinnatakse kliimamuutustega seotud riskide mõju planeeringuga kavandatavatele tegevustele ning kavandatakse meetmed kliimamuutustega arvestamiseks. Planeeringuga ei kavandata harjutusväljale laiendatud ohuala, kuid KSH läbiviimisel arvestatakse selle kavandamise võimalikkusega perspektiivis ning hinnatakse ka sellega kaasnevaid mõjusid.

Soodla harjutusväli kattub osaliselt Põhja-Kõrvemaa looduskaitsealaga (KLO1000598) (joonis 2). Kuna Põhja-Kõrvemaa looduskaitseala on ühtlasi Natura 2000 võrgustikku kuuluv linnuala ja loodusala, siis tuleb keskkonnamõju strateegilise hindamise osana viia läbi ka Natura asjakohane hindamine.



Joonis 2. Joonisel on punase joonega piiritletud Soodla harjutusväli ja rohelise joonega Põhja-Kõrvemaa looduskaitseala, sh Natura 2000 linnuala.

Planeeringualale jääb Soodla jõgi (VEE1087000), mis on avalikult kasutatav veekogu. Veeseadus § 24 lg 7 kohaselt võib Kaitseministeerium või tema volitatud Kaitseväe või Kaitseliidu struktuuriüksus piirata Kaitseväe ja Kaitseliidu harjutusväljale jääva avalikult kasutatava vooluveekogu või selle osa kasutamist Kaitseväe ja Kaitseliidu üksuste taktikaliste harjutuste, õppuste, laskmiste ja lõhketööde ning relvade, lahingumootori, lahingu- ja muu tehnika katsetamise ajal.

Mõjude hindamine toimub üheaegselt planeeringu detailse lahenduse koostamisega.

3. Eelnõu vastavus Euroopa Liidu õigusele

Korraldus ei ole seotud Euroopa Liidu õigusega.

4. Korralduse mõjud

Korralduse rakendamine parandab sõjalise väljaõppe võimalusi, eelkõige soomusmanöövervõime välja arendamist, ning toetab NATO liikmesriikide üksuste kohalolekut Eestis. Korralduse rakendamine on olulise positiivse mõjuga riigi julgeolekule ja kaitsevõimele.

Riigi eriplaneeringu elluviimisega kaasnevate mõjude hindamiseks viiakse läbi keskkonnamõju strateegiline hindamine, mille käigus hinnatakse olulisi looduskeskkonnale ja seeläbi inimesele avalduvaid mõjusid, ebasoodsaid mõjusid Natura 2000 võrgustikule ja teisi asjakohaseid sotsiaalseid, kultuurilisi ja majanduslikke mõjusid. Mõjud kirjeldatakse ja hinnatakse, vajadusel selgitatakse välja alternatiivsed lahendused oluliste looduskeskkonnale avalduvate mõjude vältimiseks või leevendamiseks, Natura 2000 võrgustiku alade kaitseesmärkidele või alade terviklikkusele avalduvate ebasoodsate mõjude vältimiseks või hüvitamiseks ja muude ebasoodsate mõjude leevendamiseks. Ebasoodsate mõjude hindamisega samatähtis on oluliste soodsate mõjude võimendamiseks võimaluste välja pakkumine. Keskkonnamõju strateegilise hindamise tulemusi võetakse arvesse strateegilise planeerimisdokumendi koostamisel.

5. Korralduse rakendamiseks vajalik kulu

Soodla harjutusvälja riigi eriplaneering ja keskkonnamõju strateegilise hindamise eeldatav kulu on ligikaudu 300 000 eurot. Kuluga on arvestatud Kaitseministeeriumi taristu 4-aastases arengukavas ja eelarves. Tegemist ei ole lisakuluga, vaid Kaitseministeeriumile eraldatud riigieelarves arvestatud kuluga.

6. Korralduse jõustumine

Korraldus jõustub üldises korras.

7. Eelnõu kooskõlastamine, huvirühmade kaasamine ja avalik konsultatsioon

Soodla harjutusvälja asutamisel kaasasid Kaitseministeerium ja Kaitsevägi esindajaid eri huvirühmadest (Keskkonnaministeerium, Keskkonnaamet, Riigimetsa Majandamise Keskus, Tallinna Vesi AS, Maanteeamet, kohalikud omavalitsused, looduskaitstjad, jahimehed kohalikud ettevõtjad ja elanikud). 2015. aastal toimus ligikaudu paarkümmend avalikku konsultatsiooni ja arutelu.

Toimunud konsultatsioonidel selgitati välja positiivsed ja negatiivsed mõjud, mis võivad Soodla harjutusväljal toimuva tegevusega kaasnedes seotud isikutele. Selgunud mõjud on riigi eriplaneeringu lähteülesande ja keskkonnamõtjude strateegilise hindamise oluliseks alusteabeks. Eri huvide korral tuleks planeeringus leida kõiki osapooli võimalikult enam rahuldavad lahendused ja rakendada võimaluse korral leevendavaid meetmeid oluliste negatiivsete mõjude vähendamiseks.

Soodla harjutusvälja riigi eriplaneeringu ja keskkonnamõtju strateegilise hindamise algatamise eelnõu esitati läbi eelnõude infosüsteemi esmakordselt kooskõlastamiseks ja kirjaga arvamuse küsimiseks 2015. a. sügisel ja teistkordselt 2019. a kevadel. Teistkordsel kooskõlastusringil esitatud kooskõlastused ja arvamused ning hinnangud nendega arvestamise kohta on esitatud seletuskirja lisa 1.

Eelnõu esitati lähtuvalt Vabariigi Valitsuse reglemendi § 6 lõikest 1 eelnõude infosüsteemi kaudu kooskõlastamiseks Rahandusministeeriumile, Keskkonnaministeeriumile, Sotsiaalministeeriumile, Majandus- ja Kommunikatsiooniministeeriumile, Riigikantseleile ning Eesti Linnade ja Valdade Liidule. Kooskõlastusringil tehtud ettepanekutega arvestamise tabel on esitatud seletuskirja lisa 2.